



Blüte Wassenberger Sämling

Foto: Landschaftsverband Rheinland - Baum

Der "Wassenberger Sämling", ein Passagier der 'Arche des Geschmacks' von Slow Food Deutschland

Der Pfirsich (*Prunus persica*) stammt ursprünglich aus Zentral- und Nordchina, wo er bereits vor rund 4.000 bis 6.000 Jahren kultiviert wurde. Über Persien gelangte die Steinfrucht nach Griechenland und wurde schließlich durch die Römer in Europa verbreitet. Der Name deutet fälschlicherweise auf Persien als Ursprung hin.



Sonntag, den 9. Januar 1921.

Nr. 2.

„Der praktische Ratgeber“ erscheint jeden Sonntag. Sein Bezugspreis beträgt vierteljährlich bei der Post oder dem Buchhandel 7.00 Mark; postfrei ins Haus 7.15 Mark; bei Streifbandbezug in Deutschland 10.00 Mark, im Ausland 11.00 Mark (Goldwährung).

36. Jahrg.

### Pfirsich „Sämling von Wassenberg“.

V. Abendroth — Rheindreibach a. Rhein.

Was wird z. Zt. nicht alles als „kernechter Pfirsichsämling“ angepriesen — um aus der „Not“ eine Tugend (!) zu machen? Und die jetzige große Not um Pfirsichbäumchen bringt plötzlich so viel „Pfirsichsämlinge“ mit den besten (!) Eigenschaften auf den Markt, daß man von einer Not oder einem Mangel an Pfirsichpflanzen gar nicht zu sprechen wagt.

Ich will mich heute nicht über all' die guten und schlechten neuen „Sämlinge“ äußern. Mancher dieser Wunderlinge würde sehr schlecht dabei wegkommen, da ich viele selbst und durch Bekannte von mir erprobt.

Meiner Ansicht nach scheinen fast alle Züchter oder Verbreiter von Pfirsichsämlingen nicht zu wissen, daß ein sortenechter Sämling nur dann kern- oder sortenechte Nachzucht in einwandfreier Früchtelebeschaffenheit liefert, wenn der Mutterbaum vollständig von anderen Pfirsichsorten getrennt steht.

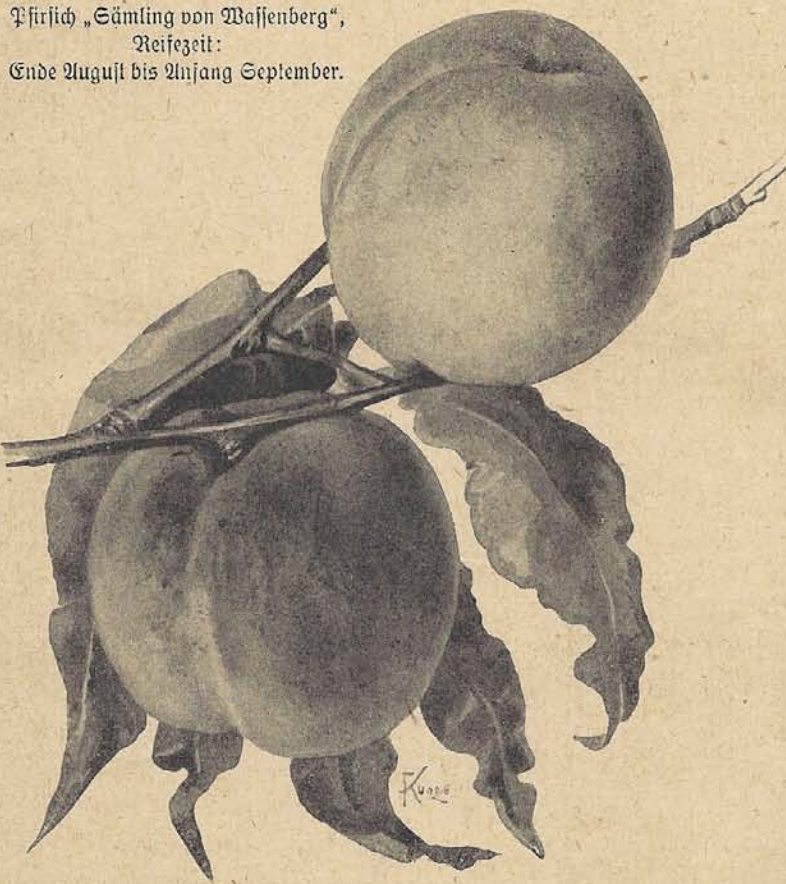
Erfolgt eine Fremdstäubung, ist's mit der kernrechten Sorte vorbei! Gerade dort, wo Bienen schwärmen, ist die Gefahr darin am größten. Im vergangenen Jahre habe ich zur Genüge festgestellt, daß z. B. am Vorgebirge (zwischen Bonn—Cöln), wo der dort weitverbreitete „Kernechte vom Vorgebirge“ erzogen wurde, in jeder Anlage, wo er gepflanzt war, neben ihm noch eine andere Art vorhanden war. Und woher kommt das? Jeder, welcher Kerne von irgend einem „Kernechten“ hat, pflanzt und pflanzt und kümmert sich nicht darum, woher das Saatgut. Und dann wundert man sich, wenn nachher „Kernechte Krüppelfrüchte“

erscheinen! Nur aus guter Saat — dies ist ein altes Naturgesetz — kann man etwas Einwandfreies erziehen!

Noch nie hörte ich irgend welche Klage über ein Verlagen meiner gelieferten Nachzucht des „Pfirsichsämlings von Wassenberg“. Ich habe meine gute Bezugsquelle von ersten Saatkernern der besten Früchte und scheue keinen Preis dafür!

Alles nicht ganz Erstklassige brauche ich jetzt als Unterlage für schwachwachsende Pfirsichsorten, wo mir die St. Julienunterlage — welche übrigens kaum zu beschaffen ist — nicht zuzagt.

Vorstehende Ausführungen hielt ich für unbedingt notwendig, bevor ich zur eigentlichen Abhandlung komme. — Bis vor ungefähr 20 Jahren lebte in Wassenberg (Rheinland), an der holländischen Grenze gelegen, ein alter Sonderling, welcher einen wohl 50jährigen Pfirsichbaum besaß. Er hütete ihn, so daß kein Fremder davon eine Frucht bekam. Dieses und die regelmäßigen Ernten erregten den Neid aller Nachbarn. Erst nach seinem Tode gelang es einem jungen Gärtner, drei Pfirsichkerne zu erwischen, welche er mit Erfolg zur Aufzucht brachte. Von diesen drei neuem Standbäumen ging das spätere Saatgut aus, wovon auch ich bezog. Herr Winter-



schuldirektor Tunkel in Geilenkirchen, welcher diesen Pfirsich selbst besitzt und lange Jahre beobachtete, „taufte“ ihn „Sämling von Wassenberg“.

Die wunderschöne Frucht mit hellroter Wacke im Durchschnittsgewicht von 130 bis 150 Gramm hat ein hochfeines Aroma, saftig-süß mit dünner Schale. Sie hält jeden Versand aus. Ueber letztere Behauptung habe ich jahrelange Erfahrungen. Die Reifezeit tritt Ende August, in kälteren Lagen

im September ein. Da diese Sorte tadellos vom Stein löst, ist sie eine großartige Einmachefrucht mit reinweißem Fleisch. Im vergangenen Jahre war wieder eine ganz besonders reiche Ernte vom „Pfirsichsämpling von Wassenberg“.

Das Gut „Meischer Mühle“ bei Wassenberg, welches diese Sorte in großer Anzahl als zügellosen Busch angepflanzt hat, konnte nicht so viel Stützen beschaffen, um die schwerbeladenen Zweige zu stützen. Und so wurde mancher gute Baum zum Krüppel. Auf Düsseldorf's Märkten findet der „Wassenberger Sämpling“ seine meisten Käufer, da Düsseldorf's Händler die Wassenberger Gegend abfuchen. Und zur Zeit der Reise findet man Düsseldorf's Rinnsteine mit Pfirsichkernen besät.

Der einjährige Sämpling sieht erbärmlich schwach aus; das macht einen Käufer stutzig. Aber im zweiten bis fünften Jahre „reißt er aus“! Dann erst wird's „ruhiger in seiner Krone“ — und eine starke Fruchtbarkeit beginnt. Auch sterben die untersten schwachen Stammaustriebe — wie bei allen Wildlingen — ab, und der Halbstamm ist fertig. Vor einigen Jahren ließ mich Mitte August ein benachbarter Gartenbesitzer rufen, um die Früchte „meines Wassenberger Sämplings“ zu schauen. Lächelnd antwortete ich dem Boten, daß ich vor dem 1. September keine Zeit hätte. Und als ich so ungefähr um diese Zeit kam, sagte mir der Besitzer, daß er aus dem Staunen nicht herauskomme. Vor 14 Tagen sei die graugrüne Frucht kaum walnußgroß gewesen — und jetzt diese herrlichen Früchte! Tatsache ist also, daß erst die letzten Augustwochen die wunderbare Entwicklung bringen.

Unzählige Zuschriften über die Güte dieses Sämplings liegen mir vor. Und da ich auch unter anderem der Schriftleitung des Praktischen im vergangenen Jahre Musterfrüchte einsandte, dürfte diese auch wohl einige Notizen machen!

Anmerkung der Schriftleitung: Die Früchte waren schön, kernlösend und wohlschmeckend. Sie dienen als Vorlage für die Abbildung.

#### Anmerkung zum Alter des Wassenberger Sämplings

Der Bericht im Praktischen Ratgeber im Obst- und Gartenbau stammt aus dem Jahre 1921. Dort ist beschrieben, dass der Ursprungsbaum im Garten eines Sonderlings stand, der vor 20 Jahren verstorben ist, womit man bereits im Jahr 1901 wäre. Weiterhin gibt der Autor an, dass dieser Baum nach seiner Einschätzung etwa 50 Jahre alt war, somit ist der Wassenberger Sämpling bereits vor 1850 entstanden, also wesentlich älter als bisher angenommen wurde.

Die genaue Herkunft ist aber weiterhin ungeklärt.

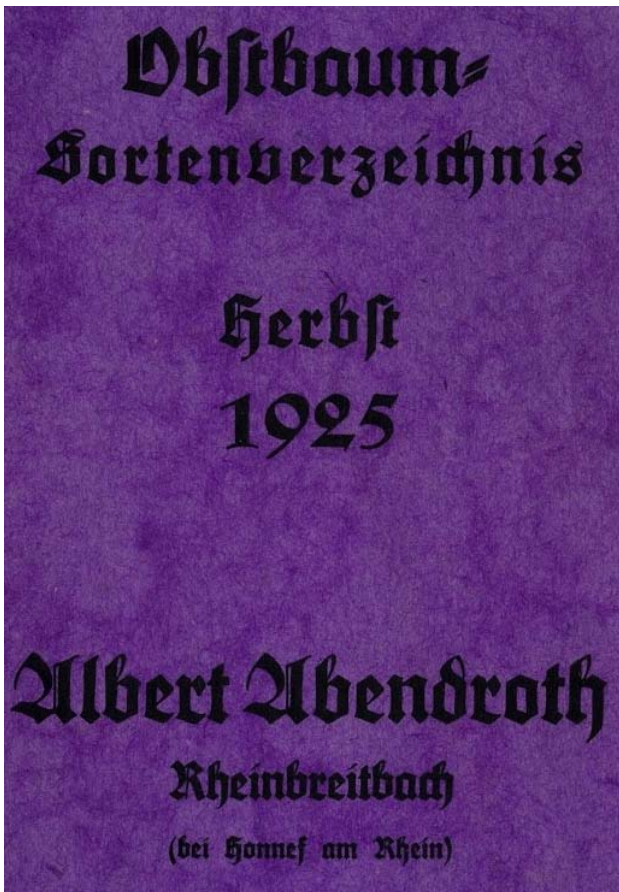
Lemgo, 15. September 2015

Willi Hennebrüder - BUND Lemgo

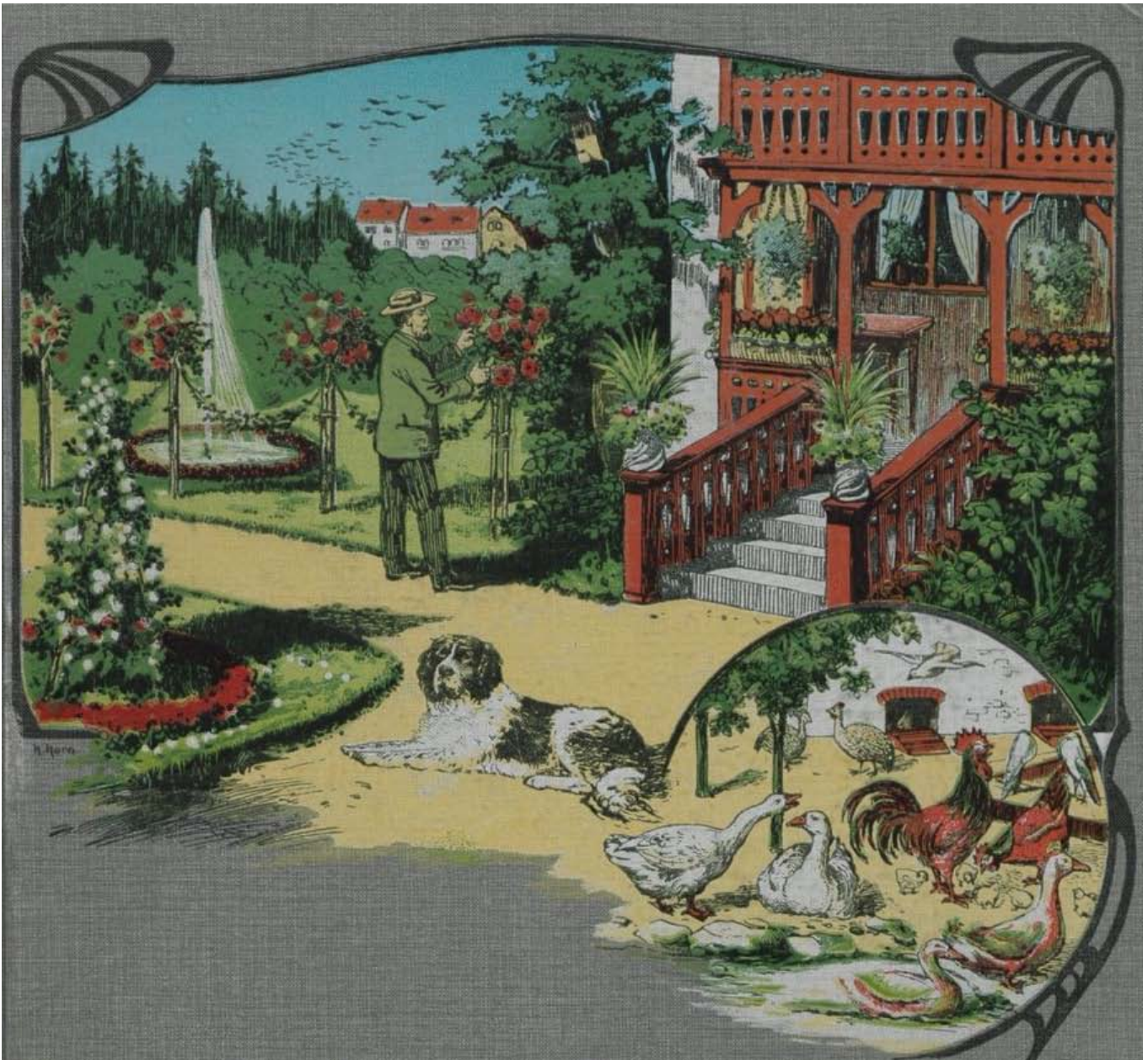
#### Anmerkung

In einem Bericht von Albert Abendroth aus dem Jahre 1926 wird darauf hingewiesen, dass seine Baumschule den Wassenberger Sämpling bereits seit 20 Jahren zu voller Zufriedenheit der Kundschaft erfolgreich verkauft.

Dies ist der älteste Nachweis zum Angebot des Wassenberger Sämplings. Im Obstbaumsortenverzeichnis der Baumschule aus dem Jahr 1925 wird der Sämpling von Wassenberg besonders herausgestellt.



**Sämpling v. Wassenberg.** Der schönste kernechte Pfirsich der Gegenwart. Reift Anfang September und wird von keinem zu dieser Zeit reifenden Pfirsich übertroffen. Unzählige Zuschriften hierüber von ersten Pomologen sowie von Leitern der bekanntesten Gartenzeitschriften bestätigen dieses. Wunschgemäß habe ich nunmehr diesen Sämpling auch auf der Stammsorte in der Krone veredelt, sodaß ich davon als h. zu Mk. 6,— liefern kann. Auszug aus Obstbaum-Sortenverzeichnis 1925



# Der Lehrmeister im Garten und Kleintierhof

Verlag von Hachmeister & Thal, Leipzig

Jahrgang 1926

## Pfirsichsämpling von Wassenberg

Von Albert Abendroth,  
(Mit Abb.) Rheinbreitbach a/Rhein

Meine Erfahrungen, meine Ansichten und meinen Standpunkt über Pfirsichsämlinge — insbesondere über die verschiedenen Sämlingssorten — habe ich bereits in früheren Auf-

sätzen im Lehrmeister bekannt gegeben. Deshalb will ich mich auch heute nicht über all die guten und schlechten Sämlinge, welche massenweise von gewissen Seiten angepriesen werden, nur um Geld zu machen, äußern. Mancher dieser Wunderlinge würde sehr schlecht dabei wegkommen; da ich, sowie Bekannte, diese selbst erprobten.

Heute will ich den besten Pfirsichsämpling, welchen ich kenne, in Wort und Bild bringen. Dieses ist mir um so leichter, als ich

### Der Lehrmeister im Garten und Kleintierhof

543

dieses Jahr in der Lage war, ungefähr 80 Musterfendungen dieses Sämplings zum Versand zu bringen. Die mir daraufhin von allen Seiten zugegangenen Urteile hier zu veröffentlichen ist unmöglich. Es wird Interessenten genügen, wenn die Schriftleitung des Lehrmeisters, welche auch Probefrüchte erhielt, sich selbständig dazu äußert. Wie ich schon früher ausführte, müssen Pfirsichsämlinge unbedingt die Eigenschaft besitzen, konstant zu bleiben, d. h. die Nachkömmlinge aus der Mutterorte müssen stets — auch aus den Kernen der Nachzucht — die Mutterorte unverändert wiedergeben. Ist das nicht der Fall, so hat die Sorte keine Daseinsberechtigung als Kernecht oder als Sämpling.

Meiner Ansicht nach scheinen fast alle Züchter oder Verbreiter von Pfirsichen und ebenso Käufer von Pfirsichsämlingen nicht zu wissen, daß ein sortenechter Sämpling nur dann kern- oder samenechte Nachzucht in einwandfreier Früchtebeschaffenheit liefert, wenn die betreffende Stammorte von anderen Pfirsichsorten vollständig getrennt steht. Erfolgt eine Fremdbestäubung, so ist es mit der kernrechten Nachzucht vorbei — es gibt darnach Mischmasch in der Folge. Gerade auch dort, wo Bienen schwärmen, ist die Gefahr darin am größten. Ich habe seit Jahren zur Genüge festgestellt, daß z. B. am „Vorgebirge“ (zwischen Bonn und Köln), wo der dort weitverbreitete „Kernechte vom Vorgebirge“ erzogen wurde, heute alles Mögliche unter diesem Namen zu finden ist. Woher kommt das? Jeder, welcher Kerne von irgendeinem Kernechten hat, pflanzt und pflanzt — und kümmert sich nicht um Herkunft und Abstammung der Kerne.

Genau so geht es in der Rheinpfalz, wo vieles als „Erlstadter Roter“ usw. verbreitet wird. Wie vielerlei Zeug bekommt man unter dieser Bezeichnung zu Gesicht. Dieses konnte ich besonders im vorigen Jahre, wo ich als Preisrichter in Bad Dürkheim tätig war, feststellen. Nur aus guter, reiner Saat — dieses ist ein altes Naturgesetz — kann man Einwandfreies erziehen!

Noch nie hörte ich irgendwelche Klage über einen Fehlschlag meiner gelieferten Nachzucht des Pfirsichsämplings von Wassenberg, obwohl ich ihn schon bald 20 Jahre vertreibe. Ich lege großen Wert auf die Reinhaltung der Saat. Vorstehende Ausführungen hielt ich für unbedingt notwendig, bevor ich zur eigentlichen Abhandlung komme!

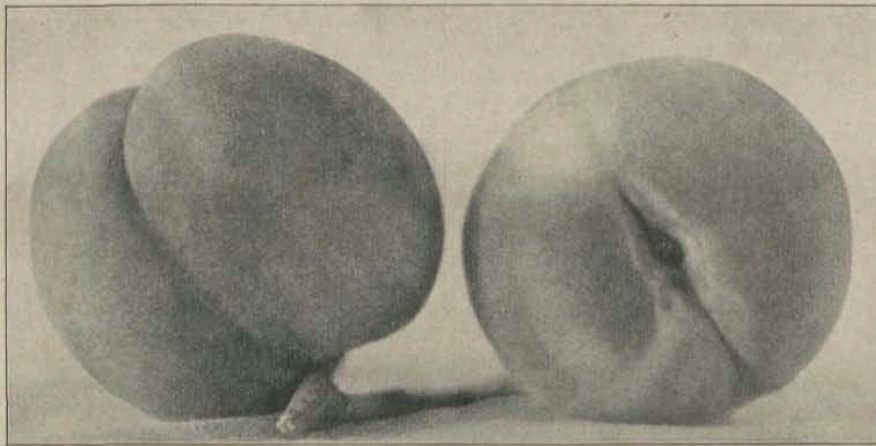
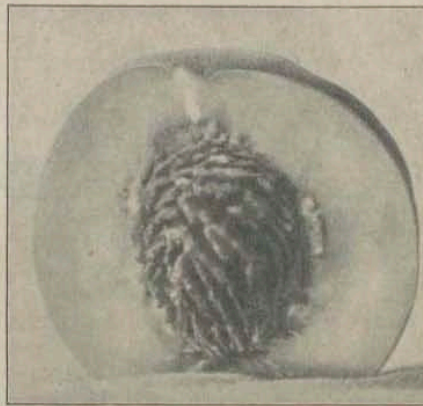
Bis vor ungefähr 30 Jahren lebte in Wassenberg (Rheinland) ein alter Sonderling, welcher damals einen wohl 50 Jahre alten Pfirsichbaum besaß. Er hütete ihn in seinem geschlossenen Hausgarten, so daß kein Fremder davon eine Frucht bekam. Dieses und die regelmäßigen Ernten erregten den Neid aller Nachbarn. Erst nach seinem Tode gelang es einem jungen Gärtner, drei Pfirsiche davon zu erwischen, wovon er die Kerne auslegte und mit Erfolg zur Aufzucht brachte. Von diesen drei Bäumen ging das spätere Saatgut aus. Herr Winterschuldirektor Tunkel kaufte die Sorte: „Sämpling von Wassenberg“. Die wunderschöne Frucht mit hellroter Binde im Durchschnittsgewicht von 130

bis 150 g — es kommen auch bei schwachem Behang Früchte von fast  $\frac{1}{2}$  Pfund an Gewicht vor — hat ein hochfeines Aroma, saftig-süß mit dünner Schale. Die Frucht hält jeden Versand aus; über diese Behauptung habe ich jahrelange Erfahrungen. Die Reifezeit tritt Ende August bis 10. September ein. Da sich das reinweiße Fleisch leicht vom Stein löst und um denselben ein wenig rot gefärbt ist, hat sie außerdem einen großen Wert als Einmachefrucht.

Wie alle Pfirsichsämlinge, beginnt auch der Wassenberger im zweiten Jahre stark zu treiben und hält dies bis zum fünften Jahre an. Dann wird es ruhiger in seiner Krone und eine starke Fruchtbarkeit beginnt. Interessant ist die Entwicklung der Frucht. Diese bleibt jedes Jahr bis zum 20. August unansehnlich, graugrün, von guter Walnußgröße nur. Ganz plötzlich und zusehends entwickelt und färbt sich dann die Frucht zu ihrer bekannten Größe und Schönheit.

Herr Landesobstbauinspektor Schaal in Stuttgart schrieb mir vor einigen Tagen u. a.: Mit einer solchen Sorte können wir den Markt beherrschen!

Anmerkung des Schriftleiters: Ich kann mich dem Urteil vollständig anschließen. Die übersandten Früchte, nach denen ich beistehende Abbildungen anfertigte, waren trotz der wenig sorgfältigen Verpackung und Sendung als Postpakchen ganz tadellos im Aussehen und in der Beschaffenheit. Die Frucht schmeckt weinsäuerlich und scheint eine ganz vorzügliche Einmacheforte und wertvolle Marktpfirsiche zu sein.



Pfirsich Sämpling von Wassenberg, natürliche Größe, oben im Durchschnitt

### Anmerkungen zum Entstehungszeitpunkt

Im Unterschied zum ersten Bericht von Abendroth in: "Der Praktische Ratgeber für den Obst- und Gartenbau" aus dem Jahre 1921 wird jetzt angegeben, dass der Sonderling, der den Pfirsich hütete, vor etwa 30 Jahren, also etwa 1896 verstorben ist und es erst danach möglich war, Pfirsiche zur Nachzucht von dem etwa 50 Jahre alten Baum zu ermöglichen. Das Datum für den Ursprungsbaum in Wassenberg dürfte damit vor 1850 liegen. Woher der Sonderling den Pfirsich hatte bleibt nach wie vor ungeklärt.

Willi Hennebrüder - BUND Lemgo



## Die Pfirsiche zum Kunstblatt Nr. 108

### Sämling von Wassenberg

**Sämling aus Wassenberg** (Kernechter Sämlingspfirsich): Die Sämlingspfirsiche haben die Eigentümlichkeit, daß sie sich durch Kerne fortenecht vermehren. Die Lebensdauer der Pfirsichsämlinge ist bedeutend größer als die der auf Pflaumen veredelten. In der Praxis sind aber Beobachtungen gemacht worden, daß oftmals die Sämlinge von der Mutterforte in Form, Farbe, Geschmack usw., abweichen. Die guten Eigenschaften besonders gut hervortretender Mutterforten können somit nur durch Veredlung beibehalten werden. Sämling von Wassenberg, Reifezeit etwa Mitte September, ist identisch mit dem „Kernechten vom Vorgebirge“. Auch der „Rote Ellerstädter“ könnte mit zum Vergleich herangezogen werden. Frucht groß bis sehr groß, rund oval, auf gelblich weißer Grundfarbe schön dunkel gerötet. Fleisch weiß, um den Kern rot, saftig und wohlchmeckend, fest, gut vom Steine lösend, daher ganz vorzügliche Einmachefrucht. Baum sehr kräftig wachsend und enorm reichtragend, langlebig, widerstandsfähig gegen Frost und Krankheiten. Die geeignetsten Formen sind der Buschbaum und der Halbstamm. Für Wandspaliere wegen des starken Wuchses nicht geeignet.

## Vom „Wassenberger Sämling“ zum Pfirsichanbaugesbiet Wassenberg und Umgebung

Dipl.-Gartenbauinspektor Häußler, Bonn

Der „Wassenberger Sämling“ ist nach verschiedenen Berichten von dem damaligen Gärtner des Schlosses Elsum b. Birgelen, Herrn Heinrich Sanders, vor 1914 in den dortigen Anlagen aufgefunden worden. Die Steine gab er Herrn Schreinemacher, Baumschulbesitzer in Wassenberg, Kreis Heinsberg, der dann für die Weitervermehrung und Verbreitung sorgte und diese Sorte unter dem Namen „Wassenberger Sämling“ bekannt machte, so daß sie auch in anderen Gebieten Deutschlands unter dem obigen Namen Verbreitung gefunden hat.

Zunächst haben wohl nur die Gartenbesitzer diese Sorte in ihren Hausgärten angepflanzt, in erster Linie zur Deckung des eigenen Bedarfs. Von einem erwerbsmäßigen Anbau kann bis Mitte der zwanziger Jahre kaum die Rede sein; denn soweit Aufzeichnungen vorliegen, betrug die Anzahl der Pfirsichbäume bis Anfang 1930 noch nicht einmal 1000 Bäume. Erst von diesem Zeitpunkt ab kann man von kleineren Erwerbspflanzungen sprechen, die von Gewerbetreibenden und Landwirten angelegt wurden, meist schon im freien Gelände. Diese Pflanzungen, von denen noch eine Anzahl heute besteht, zählten im einzelnen kaum mehr als 50 Bäume, meist weniger. Soweit diese Anlagen gut gepflegt wurden, sind die jetzt 20—25-jährigen Bäume, z. T. noch recht gesund, und bringen gute Erträge.

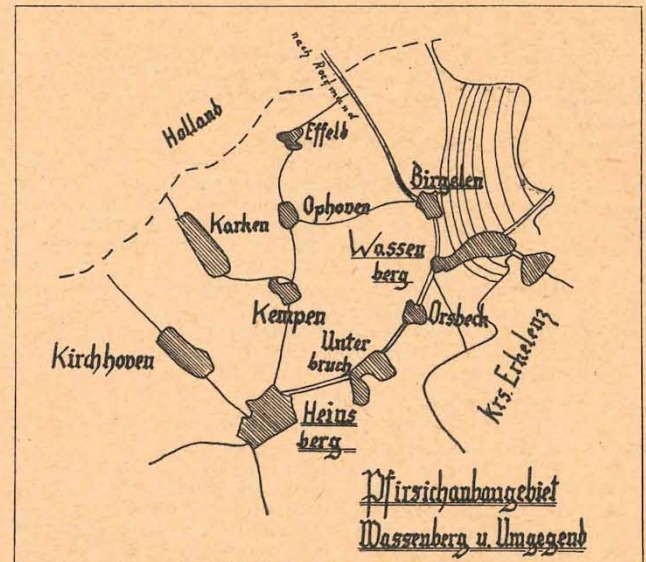
Anfang der 30er Jahre kamen noch die Siedler in Wassenberg „auf der Heide“ als Anpflanzer hinzu, die ihre  $\frac{3}{4}$  Morgen großen Grundstücke mit Pfirsichbäumen bepflanzten, um aus dem mehr als kärglichen Boden bessere Renten zu erzielen, nachdem sie erkannt hatten, daß der Sämling in dem sandigen, oft kiesigen Boden überraschend gut gedieh und frühe regelmäßige Ernten brachte. Die große Nachfrage bzw. der gute Absatz nach dem spätreifenden Sämling dürfte in erster Linie dazu beigetragen haben, mehr Bäume zu pflanzen. — Bis 1938 ging die Entwicklung langsam voran. 1938 fiel das ganze Gebiet als Grenzgebiet in die Westwallzone, bis dann der Ausbruch des Krieges jeden weiteren Fortschritt verhinderte. Nach Beendigung des Krieges, von 1946 ab, begann eine stürmische Aufwärtsentwicklung, die bis in die jüngste Zeit anhält. In allen auf der Lageskizze verzeichneten Orten, besonders in Wassenberg, Birgelen, Effeld, Kempen und Kariken entstanden Neupflanzungen, die den bisherigen Rahmen weit überschritten. Wieder sind es meist Siedler „auf der Heide“, oberhalb von Wassenberg, die nebenbei bemerkt mit zu den fortschrittlichsten Anbauern gehören, die die größten Pflanzungen anlegten, so daß 1 000—1 500 Bäume in der Hand eines Besitzers sind. Die älteren Pflanzungen hiervon sind im Ertrage oder beginnen damit. Diese Jungpflanzungen werden in Zukunft die Hauptstütze des Wassenberger Pfirsichanbaues werden; denn sie sind mit nur wenigen Ausnahmen auf Neuland mit genügend großer Standweite gepflanzt. Die älteren Pflanzungen in Hausnähe, die bisher die Hauptmenge des Ernteanfalls gebracht haben, können die gesteigerte Forderung nach Qualitätsware nicht befriedigen, es sei denn, daß in diesen Anlagen die Pflegemaßnahmen und die Freistellung der Bäume sowie sorgfältiges Auslichten und Verjüngen der Kronen mehr Eingang wie bisher finden. In einigen Ortschaften muß allerdings eine regelrechte „Durchforstung“ stattfinden, so dicht ist früher leider gepflanzt worden.

Die Vermehrung des Wassenberger Sämlings geschieht bis heute ausschließlich durch Aussaat der Steine. Jeder Anbauer zieht seinen Pflanzenbedarf selbst heran und gibt von seinem Überfluß an andere Anbauer ab. Die örtlichen Gärtnereien und Baumschulen vermehren ebenfalls durch Aussaat. Durch diese fortdauernde generative Vermehrung, oft ohne Auslese, ist selbstverständlich keine vollkommene Sorteneinheit gegeben, da durch das Vorhandensein anderer Sorten die Gefahr der Fremdbefruchtung gegeben ist. Nur in den isoliert liegenden Pflanzungen und dort, wo in weiter Umgebung nur der „Wassenberger“ angebaut wird, die Anlagen von schlechten Nachzuchten gereinigt sind, ist die Gewähr einer ziemlich reinfallenden Nachzucht gegeben. Trotzdem ist immer mit einigen Rückschlägen zu rechnen, und

man kann in den jungen Pflanzungen hie und da einen „Falschen“ entdecken. Einige Anbauer, die fortschrittlich gesinnt sind, gehen deshalb zur vegetativen Vermehrung, d. h. zur Veredlung durch Okulation über.

Die Landwirtschaftskammer Rheinland, Außenstelle Rur-Erf für Gemüse-, Obst- und Gartenbau, hat durch ihren Leiter, Dipl. Gartenbauinsp. Kupke, in diesem Jahr mit der Auszeichnung einer Anzahl besonders typischer Sämlinge begonnen, mit dem Ziel einer Mutterbaumankörung. Das Ziel dieser Auslesearbeiten ist vor allem auch, Sämlinge mit verschiedener Reifezeit herauszufinden, möglichst einen frühen, mitelfrühen und späten Typ, denn schon bei dem jetzigen Ernteanfall ist, — durch die Zusammenballung der Ernte auf etwas mehr als 14 Tage, — der Absatz mit Schwierigkeiten verbunden, da sie mit der Früh- und Herbst-Birnenenernte zusammenfällt.

Der Absatz der anfallenden Pfirsichernte erfolgt zum größten Teil über die Versteigerungsgenossenschaft Krefeld, Nebenstelle Heinsberg, die ihre Sammelstellen in allen Orten hat. Ein Teil wird vom Erzeuger direkt an den Großhandel



abgesetzt. Hauptabsatzgebiete sind die Ruhrgrößtstädte und Hannover. Bei einer geschätzten Erntemenge von 15 000 Zentnern in den letzten Jahren, kann man wohl behaupten, daß sich hier in 3 Jahrzehnten ein Pfirsichanbaugesbiet entwickelt hat, das nicht unbedeutend ist und dessen Bedeutung noch zunehmen wird, sobald die Jungpflanzungen der letzten Jahre Vollertrag haben. Der heutige Ernteanfall dürfte sich in einigen Jahren verdoppeln.

Die Größensortierung wird im allgemeinen einheitlich gut durchgeführt. Es muß aber hier in aller Offenheit gesagt werden, daß der z. T. sehr schlechte pflegliche Zustand der Anlagen einen viel zu hohen Anfall minderer Qualität bringt, die den Absatz erschwert. Alle Anbauer müssen sich in den nächsten Jahren die größte Mühe geben, den Anfall von I A-Ware zu steigern durch intensivste Baum- und Bodenpflege, um sich dem Ausland ebenbürtiger entgegenstellen zu können.

Die Absatzgenossenschaft muß gleichzeitig für bessere Aufmachung sorgen, denn beste Ware in alten verbrauchten Kisten ist keine Reklame und kein Anreiz zum Kauf deutscher Pfirsiche.

Denken wir daran, daß in den letzten Jahren jenseits der Grenze große Anpflanzungen mit Wassenberger Sämling entstanden sind, die zur ernstlichen Konkurrenz werden können, wenn wir nicht alles daransetzen, beste Ware auf den Markt zu bringen.

# Versuch einer Beschreibung der Pfirsichsorte „Wassenberger Sämling“

Dipl. Gartenbauinspektor Häußler, Bonn

## Herkunft und Verbreitung.

Der Sämling ist nach Angaben verschiedener Anbauer im Schloßgarten von Elsum b. Birgelen, Krs. Heinsberg, von dem inzwischen verstorbenen Gartenmeister Heinrich Sanders vor dem ersten Weltkrieg gefunden worden. Sanders gab die Steine an seinen Freund, den Baumschulbesitzer Schreinemacher in Wassenberg, zur Aussaat und Weiterverbreitung. Zunächst fand der Sämling Verbreitung in den Hausgärten von Wassenberg und den benachbarten Ortschaften. Erst vor 20—25 Jahren entstanden kleine Erwerbspflanzungen. Die ältesten Pflanzungen besitzt der Sohn von Heinrich Sanders, Theodor Sanders in Birgelen, auch W. Köllmann Birgelen u. a. m. Die Bäume sind z. T. noch gut im Ertrag. Um 1930 tauchte die Sorte unter dem obigen Namen auch in Mitteldeutschland auf und erfreute sich großer Beliebtheit.

Die Hauptverbreitung und größerer erwerbsmäßiger Anbau erfolgte erst nach dem 2. Weltkrieg durch Siedler, Gärtner, Kleinbauern und Gewerbetreibende. Der Anfall an Pfirsichen wird in den letzten Jahren auf 15 000 Zentner im Einzugsgebiet der Absatzgenossenschaft Heinsberg geschätzt. Hauptanbauorte sind Birgelen, Wassenberg, Effeld, Orsbeck, Kempen und Karken.

## Baum, Blatt und Blüte.

Der Baum wächst breit aufrecht und bildet eine dichte Krone. Auslichten ist unbedingt erforderlich. Hohlkrone ist besser als Pyramidenkrone. Sehr starkwüchsig, selbst auf sandigem und kiesigem Heideboden bei guter Bodenpflege. Starker Rückschnitt beim Aufbau der Krone notwendig, weil sonst die Äste bei dem allgemein guten Fruchtansatz leicht brechen.

Das Blatt ist lang zugespitzt, breit, verhältnismäßig groß, gesund, lederartig, fest, schwach gezähnt. Oberseite glänzend dunkelgrün, Unterseite mattgrün.

Die Blüte ist sehr klein, unscheinbar, fast geschlossen, ohne deutliche Blütenblätter, dunkelrot, wenig empfindlich, auch die Blätter gegen Kräuselkrankheit (*Taphrina deformans*) und Mehltau.

## Besondere Eigenschaften des Baumes.

Die Ernten sind sehr regelmäßig, wahrscheinlich infolge der kleinen unempfindlichen Blüte. Die Früchte erreichen nur gute Handelsgröße, wenn stark geschnitten und ausgedünnt wird. — Die Frosthärte des Holzes scheint ziemlich hoch, denn die alten 20—25jährigen Bäume lassen keine wesentlichen Frostschäden erkennen. Die Stämme und Äste sind gesund. Gummifluß ist kaum zu beobachten. — Wegen des starken Wuchses sind Pflanzweiten von 7 × 7 m erforderlich. Vermehrung im Wassenberger Anbauggebiet bisher nur durch Aussaat. Bei isoliert liegenden Pflanzungen fällt die Nachzucht ziemlich treu.

## Befruchtungsverhältnisse.

Die Sorte ist offenbar selbstfruchtbar.

## Frucht, Größe und Gestalt.

Die Frucht wird bei genügendem Ausdünnen oder Schnitt groß bis sehr groß, breiter als hoch. 60—70 mm breit, 57—67 mm hoch, rundlich, über die ganze Frucht verläuft vom Stiel bis zum Stempelpunkt eine mitteltiefe Naht (mehr flach als tief), die die Frucht in zwei etwas ungleiche Teile teilt, von denen die eine etwas kürzer ist. Der Stempelpunkt sitzt in einer flachen Vertiefung und tritt oft aus einer fleischigen Erhebung hervor. Die Stielvertiefung ist eng und nicht besonders tief.

## Schale.

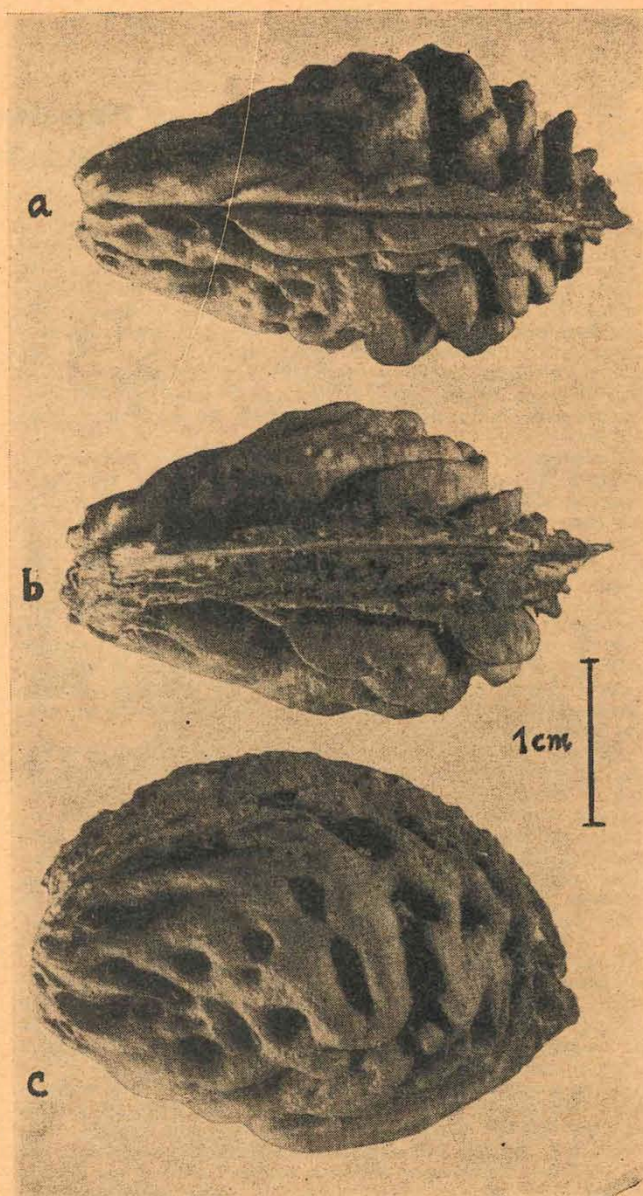
Die Grundfarbe ist grün, in der Reife mattgelb, bis zu  $\frac{3}{4}$  der Oberfläche von einer tiefdunklen Rote überzogen, die oft in dunkel-karminrot übergeht. Durch diese sehr dunkle Rote spricht die Frucht in der Eßreife sehr gut an. Die Behaarung ist schwach flaumig.

## Fruchtfleisch.

Das Fruchtfleisch ist hellgrün, um den Stein stark gerötet, oft dunkel leuchtend rot, sehr saftig, mit erfrischender Säure bei ausreichendem Zuckergehalt, würzig mit besonders gutem Pfirsicharoma ohne bitteren Beigeschmack, etwas grobfaserig. Das Fleisch löst leicht vom Stein. Als Tafelfrucht sehr geeignet.

## Stein.

Der Stein ist hellbraun, kurz nach dem Ablösen rotbraun gefärbt, mittelgroß bis groß, durchschnittlich 32—35 mm hoch, 22—24 mm breit und 17—19 mm dick, mit tiefen Furchen. Rückennaht leicht gewölbt. Bauchnaht und Furchen stark ausgeprägt. Im ganzen ist der Stein sehr symmetrisch. Zum Stempel verläuft eine 1—2 mm lange Spitze, etwas abgestumpft. Steingewicht 5—5,5 g bei einem Fruchtgewicht von 100 g.



Typischer Stein der Pfirsichsorte „Wassenberger Sämling“:

a) Rückennaht, b) Bauchnaht, c) Seitenansicht.

Bild: Renate Braun

## Reifezeit.

Die Reifezeit tritt bei manchen Sämlingen um den 25. August ein. Die Haupternte Anfang bis Mitte September. Der Sämling gehört zu den spätreifenden Sorten, genau wie Roter Ellerstädter.

## Besondere Eigenschaften der Frucht.

Die Frucht ist gut versandfähig. Hauptabsatzgebiete Ruhr- und Großstädte und Hannover. In zu dicht und geschützt liegenden Pflanzungen anfällig für *Fusicladium cerasi*.

## Vergleich mit Roter Ellerstädter.

Unterschied in der Fruchtform:

Wassenberger breiter als hoch,

Ellerstädter höher als breit, oft so breit wie hoch.

Unterschied im Fruchtfleisch:

Farbe ziemlich gleich, Wassenberger scheint etwas größeres Fleisch zu haben. Starke Rote um den Stein gleich.

Unterschied in der Fruchtfarbe:

Wassenberger ist oft dunkler in der Rote.

Unterschied im Stein:

Stein bei Ellerstädter etwas schlanker in der Form. Gewicht 1—1 $\frac{1}{2}$  g höher als bei Wassenberger. Steingröße im Durchschnitt etwas ausgeglichener als bei Wassenberger.

## **Angebote zum Wassenberger Sämling in Baumschulen**

- \* 1925 Albert Abendroth, Rheinbreitbach – Obstbaum-Sortenverzeichnis – Erstnachweis Vertrieb 1906
- \* 1934 Bauße Max, Neukieritzsch/Leipzig - Katalog
- \* 1936 Harzer Baumschulen S. Serverin, Blankenburg Harz - Sorten- und Preisverzeichnis
- \* 1937 Christian Fey, Meckenheim – Das Baumschulbuch
- \* 1938 Wilhelm Aldinger, Feuerbach-Stuttgart – Katalog
- \* 1940 Franz Bobeth, Meißen-Dobritz, Sortenverzeichnis der Baumschule
- \* 1941 Fritz Herr, Meckenheim, Hauptkatalog
- \* 1950 Rudolf Schmidt, Rellingen Holstein – Hauptpreisverzeichnis
- \* 1950 J. Timm, Elmshorn, Katalog

## **Literatur - Hinweise auf Wassenberger Sämling**

- 1921 Zeitschrift Praktischer Ratgeber im Obst- und Gartenbau – dito 1926, 1930
- 1926 Zeitschrift der Lehrmeister im Garten und Kleintierhof
- 1932 Theodor Lenders: Anleitung zum Obstbau für den Gebrauch in der Rheinprovinz – dito 1938
- 1933 Walter Poenicke: Verzeichnis der wichtigsten Obstsorten Mitteleuropas und Nordamerikas und ihrer gebräuchlichen Doppelnamen und Schreibweisen.
- 1936 Karl Heinz Knippel: Einträglicher Pfirsichbau auf deutschem Boden
- 1937 Erfurter Führer im Obst- und Gartenbau – dito 1938
- 1952 Rheinische Monatsschrift für Gemüse-, Obst- und Gartenbau – dito 1953
- 1957 Instituut voor de Veredeling van Tuinbouwgewassen: „Rassenlijst voor Fruitgewassen“ – Wageningen
- 1961 Landwirtschaftskammer Rheinland: Sortenliste für Kern-, Stein- und Beerenobst in Nordrhein

---

Zusammenstellung der Dokumentation: Willi Hennebrüder, Lemgo

Zuletzt aktualisiert 03/2026