

# Rote Liste der gefährdeten Schmetterlinge (*Lepidoptera*) in Nordrhein-Westfalen

## 3. Fassung mit Artenverzeichnis

Hans Dudler, Helmut Kinkler, Rainer Lechner, Hans Retzlaff, Willibald Schmitz und  
Heinz Schumacher

basierend auf den Zusammenstellungen der Koordinatoren der Großlandschaften (GL):

### GL I (Niederrheinisches Tiefland):

A. Hemmersbach - Mönchengladbach

### GL II (Niederrheinische Bucht):

H. Kinkler - Leverkusen

### GL IIIa (Westfälische Bucht):

H. Retzlaff - Lage; H. Dudler - Leopoldshöhe; H. J. Weigt - Schwerte

### GL IIIb (Westfälisches Tiefland):

H. Retzlaff-Lage; H. Dudler - Leopoldshöhe

### GL IV (Weserbergland):

H. Retzlaff - Lage; H. Dudler - Leopoldshöhe

### GL V (Eifel/Siebengebirge):

W. Schmitz - Bergisch Gladbach

### GL VIa (Bergisches Land):

W. Schmitz - Bergisch Gladbach;

H. Schumacher - Ruppichteroth

### GL VIb (Sauer- und Siegerland):

R. Twardella - Netphen; H. J. Weigt - Schwerte



Der Glasflügler *Synanthedon formicaeformis*

Foto: S. Woike

Neben einer großen Zahl von Einzelmeldungen vieler Mitarbeiter gaben folgende Personen Listen mit Beobachtungen aus Nordrhein-Westfalen ab:

Badtke, G. - Altenbeken; Bennewitz, A. - Dortmund; Biermann, H. - Bad Driburg; Biesenbaum, W. - Velbert; Binot, M. - Königswinter; Bosch, U. - Duisburg; Dirr, C. und M. - Finnentrop; Feierabend, D. - Leverkusen; Finke, C. - Bovenden; Forst, M. - Bonn; Görgens, Dr. H.W. (†) - Dormagen; Göttlinger, W. - Köln; Hannig, K. - Waltrop; Hillig, J. - Bergisch Gladbach; Hürter, H.A. - Bergisch Gladbach; Jelinek, K.-H. - Erftstadt; Kaiser, M. - Münster; Kinkele, J. - Münster; Kuhna, P. - Wipperfürth; Kuntke, C. - Münster; Ludescher, Dr. F.B. - Bochum; Mertens, M. - Bad Lippspringe; Meyer, K.P. - Nümbrecht; Mörtter, Dr. R. - Kronau; Nippel, F. (†) - Wermelskirchen; Ottmüller, T. - Köln; Pähler, R. - Verl; Pelz, V. - Ruppichteroth; Radke, A. - Wipperfürth; Rodenkirchen, J. - Erftstadt; Roland, H. - Solingen; Roos, Dr. P. - Sprockhövel; Schaub, M. - Köln; Schmidt, C. - Münster; Schmidt, H. - Bielefeld; Schmitz, Bernd - Finnentrop; Schmitz, Bert - Odenthal; Schmitz, Dr. O. - Köln; Schnell, K. - Büren; Schulze, W. - Bielefeld; Schwan, H. - Krefeld; Swoboda, G. - Leverkusen; Thomas, B. - Nettetel; Viehmann, J. - Bergisch Gladbach; Vorbrüggen, Dr. W. - Aachen; Wagener, Dr. S. - Bocholt; Wipking, Dr. W. - Köln; Wirooks, L. - Aachen; Wirtz, H. - Köln; Wittland, W. - Mönchengladbach; Wüst, P. - Hattingen.

## Großlandschaft I: Niederrheinisches Tiefland



B1.1 Moorgebiet mit Gagelbeständen, Lüttelforst, Schwalmthal, Kreis Viersen

Foto: A. Hemmersbach

### Entwicklungsstadien der Gagel-Rindeneule (*Lithophane lamda* F.)



Raupe

Foto: H. Retzlaff



Puppe

Foto: A. Hemmersbach



Falter

Foto: H. Retzlaff

### Weitere Eulenfalter der Schwalmthalmoore und des Elmpterbruchs im Kreis Viersen



Pfeifengras-Wurzeleule (*Apamea aquila* DONZ.)

Foto: R. Bryner



Heidelbeeren-Bodeneule (*Coenophila subrosea* STPH.)

Foto: A. Hemmersbach

Alle drei Eulenfalterarten stehen landesweit in der Gefährdungskategorie 1, vom Aussterben bedroht.

## **Umfang der Roten Liste und Forschungsbedarf**

Die dritte Fassung der Roten Liste der Schmetterlinge in Nordrhein-Westfalen, die nach zwölf Jahren gegenüber Oktober 1986 den Kenntnisstand von Mai 1998 wiedergibt, basiert bei den „Großschmetterlingen“ auf einer umfangreichen Datenfülle von Bestandserhebungen bis in die jüngste Zeit hinein, die exakte Angaben über Vorkommen und Populationsdichten für die unterschiedlichen Naturräume Nordrhein-Westfalens ermöglichen. Die Rote Liste 1999 will zudem eine Übersicht über vier Familien der „Kleinschmetterlinge“ geben. Diese sind jedoch nur z.T. so gut erforscht, daß Aussagen über Bestandsstärken und Gefährdungen möglich sind. So haben z.B. die z.T. krassen Unterschiede in der Bewertung der Gefährdung bei Sesien (Glasflüglern) und Psychiden (Sackträgern) aus unterschiedlichen Naturräumen kaum etwas mit der tatsächlichen Gefährdung zu tun. Sie spiegeln lediglich den derzeitigen Kenntnisstand wider und machen deutlich, daß noch ein erheblicher Forschungsbedarf besteht.

Entsprechende Bemerkungen bei den Pterophoridae (Federmotten) zeigen die Lücken im Kenntnisstand auf und führen in Teilbereichen zum Verzicht auf Gefährdungsangaben und Regionalisierung.

## **Situation der Schmetterlinge in Nordrhein-Westfalen**

Auch wenn häufiger Weißlinge und Brennesselfalter zu beobachten sind und der Laie meint, die Situation der Schmetterlinge habe sich gebessert, so ist doch leider festzustellen, daß sich die Ursachen der Gefährdung für die Schmetterlingsfauna, wie 1986 angegeben, noch verstärkt haben.

So geht nach wie vor Lebensraum durch menschliche Besiedlung, Straßenbau, Abgrabungen und Freizeitbetrieb verloren. Die Intensivierungsmaßnahmen in Land- und Forstwirtschaft wirken sich auf Schmetterlingspopulationen geradezu verheerend aus.

- So ist für Nordrhein-Westfalen in den letzten Jahrzehnten ein großflächiger Verlust der Niederwaldwirtschaft eingetreten; reichhaltig strukturierte, artenreiche Waldmäntel, die einen Ersatz bilden könnten, fehlen dagegen weitgehend.
- Blüten- und artenreiche Wiesen wurden durch artenarmes Grasland ersetzt.
- Zudem geben in den durch Grünlandwirtschaft geprägten Mittelgebirgen viele Landwirte ihren Beruf auf. Die freiwerdenden Grünlandflächen werden entweder von anderen Landwirten übernommen und dann intensiv bewirtschaftet oder sie werden aufgeforstet. Dadurch gehen auch heute noch feuchte Wiesentäler verloren.
- Die Intensivierung hat durch Schaffung großer, industriell bearbeiteter Ackerflächen vielfach zum Verlust der kleinbäuerlich geprägten, reichstrukturierten Landschaft geführt. Viele Kleinbiotope sind dadurch verloren gegangen.
- Durch die starke Düngung auf Intensivflächen und die Abgase des gestiegenen Autoverkehrs wird soviel an Stickstoffverbindungen verweht, daß es wegen der Düngung aus der Luft kaum noch Magerbiotope gibt und großflächig eine Änderung der Artenzusammensetzung festgestellt werden kann (u.a. Förderung der Brennessel).
- Das weitverbreitete Mähen mit Mulcheffekt entlang von Wegen, Straßen, Gräben und Dämmen verstärkt diese Tendenz noch.
- Auch Flächenstillegungen, wenn sie nicht von Dauer sind, bringen keine Besserung in die Bilanz verlorengangener Lebensräume, da das regelmäßige Mulchen und der Um-



## Großlandschaft II: Niederrheinische Bucht



B3.6 Trockenwarmer, gebüschreicher Waldrand, Hennef-Oberauel, Rhein-Sieg-Kreis

Foto: H. Schumacher

### Entwicklungsstadien des Nierenflecks (*Thecla betula* L.)



Eier



Raupe



Puppe



Falter, Unterseite



Falter, Oberseite

Fotos: J. Rodenkirchen

Der Nierenfleck steht landesweit in der Gefährdungsstufe 3, gefährdet.

bruch der Flächen nach wenigen Jahren, jede begonnene Entwicklung wieder vernichtet.

- Zudem führt falsch verstandener Naturschutz zum Zuwachsen von Straßenrändern, zum Verbuschen von Bahndämmen, zur Rekultivierung von Kiesgruben, also generell zum Verlust von ökologisch bedeutsamem Offenland.

### **Forschungshindernis Bundesartenschutzverordnung**

Die Lepidopterenfauna ist in ständiger Bewegung. Populationen und Arten verschwinden, wenige neue treten auf. Alle diese Vorgänge zu beobachten und zu dokumentieren, Ursachen für den Wandel zu erforschen und Schutzvorschläge zu erarbeiten, haben sich freiwillige Mitarbeiter der lepidopterologischen Arbeitsgemeinschaften und entomologischen Vereine verschrieben. Die bisherige Bundesartenschutzverordnung, die Schmetterlinge wie Wirbeltiere eingestuft hat und den Fang von mehreren hundert Falterarten unter Strafe stellt, hat durch ihre Handhabung in Nordrhein-Westfalen, das alle Genehmigungsverfahren auf die Unteren Landschaftsbehörden übertragen hat, das Forschen zwar erschwert, die engagierten Lepidopterologen aber nicht abhalten können, intensiv Daten zu erheben und Belegexemplare zu sammeln. Ohne ihr Tun hätte diese Rote Liste gar nicht erstellt werden können. Verheerend hat sich die Bundesartenschutzverordnung aber auf den Nachwuchs der Vereine ausgewirkt. Ein den Behörden bekannter Schmetterlingskundler bekommt leicht eine Genehmigung zum Fang aus Forschungsgründen, ein unbekannter jugendlicher Forschungsinteressent, der für seine Erfassungs- und Bestimmungsarbeit erst eine Vergleichssammlung aufbauen muß, bekommt eine Genehmigung selten oder nie. So hält man Jugendliche von der Lepidopterologie ab und leistet einer Überalterung der Vereine Vor-schub - mit der Folge, daß bald unwiederbringliches Wissen verloren gehen wird. Von den Universitäten angeregte Studentenarbeiten bieten keinen Ersatz, da diese sich meist nur mit Tagfaltern beschäftigen.

### **Biotopschutz, -pflege und -vernetzung**

Schmetterlinge und ihre Entwicklungsstadien stehen an unterer Stelle in Nahrungsketten und -netzen. Der Grad der Gefährdung einer Art hängt nicht vom Fang einiger weniger Individuen ab. Sie ergibt sich stets aus der Situation des Lebensraumes. Die meisten Schmetterlingsarten sind auf einen intakten Biotop, seine Strukturen und seine Flora angewiesen. Auf geringe Änderungen reagieren sie oft sehr empfindlich. Früher erhielt eine geschwächte Population Zuzug und Genbereicherung aus benachbarten, noch intakten Biotopen. Heute ist die Isolation soweit fortgeschritten, daß viele Populationen stenöker Arten bereits verschwunden sind. Die restlichen Populationen spezialisierter Arten werden ohne geeignete Naturschutzmaßnahmen nicht überleben können.

In diesem Zusammenhang sei auf die LÖBF-Artenschutzreihe, Band 1 „Praxishandbuch Schmetterlingsschutz“ verwiesen, in dem unter den Kapiteln B 1.1 bis B 4.9 Lebensräume und die notwendigen Schutz-, Erhaltungs-, Pflege- und Entwicklungsmaßnahmen aufgeführt werden. In unserer nahezu 100%igen Kulturlandschaft genügt es heute nicht mehr, noch intakte Lebensräume unter Schutz zu stellen und richtig zu pflegen. Es muß vielmehr verstärkt auf eine Vernetzung der Lebensräume hingearbeitet werden, damit ein Genfluß zwischen den mittlerweile isolierten Populationen einer Art wieder möglich wird und In-zucht, Genverarmung und letztendlich dem Aussterben entgegengewirkt wird.

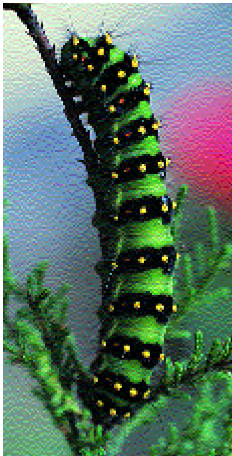
## Großlandschaft IIIa: Westfälische Bucht



B.2.1 Zwergstrauchheide mit *Calluna vulgaris* L., südliche Senne, Kreis Paderborn

Foto: H. Retzlaff

### Entwicklungsstadien des Kleinen Nachtpfauenauges (*Saturnia pavonia* L.)



Raube Foto: R. Pähler



Kokon Foto: V. Fieber



Männlicher Falter

Foto: V. Fieber

Das Kleine Nachtpfauenaug ist wegen starker regionaler Abnahme hier in die Vorwarnliste gesetzt.

### **Regionalisierung der Liste und Gesamtstatistik**

Wie 1986 ist die neue Rote Liste regionalisiert, aber noch weiter unterteilt in IIIa „Westfälische Bucht“ und IIIb „Westfälisches Tiefland“, sowie in VIa „Bergisches Land“ und VIb „Sauer- und Siegerland“. So ist eine noch genauere, auf den Lebensraum zugeschnittene Klassifizierung möglich.

In Nordrhein-Westfalen sind mit Stand 1998 bisher 1.040 Arten sog. Großschmetterlinge nachgewiesen bzw. gemeldet worden. Zieht man davon die Arten ab, die nur in alten Literaturangaben zu finden sind (A3-Arten in Tabelle 1, s. Legende), dann vermindert sich die Zahl auf 944 rezent nachgewiesene, standorttreue oder wandernde Arten.

Davon sind 444 oder 47 % ausgestorben oder bedroht (Kategorien 0 bis R). Außerdem sind 53 Arten in einigen Naturräumen so stark zurückgegangen, daß sie in eine Vorwarnliste (Kategorie V) aufgenommen werden mußten. Zusammen sind das 497 Arten oder 52,6 %, also deutlich mehr als die Hälfte der Großschmetterlinge Nordrhein-Westfalens.

Wenn man von den ungefährdeten Arten noch die 45 in Nordrhein-Westfalen auftretenden Wanderfalterarten abzieht, bleiben 402 standorttreue, ungefährdete Arten übrig. Das sind von der Gesamtartenzahl nur noch 42,6 %.

### **Systematik und Nomenklatur**

Anders als 1986 wurden in der Roten Liste von 1999 Systematik und Nomenklatur der 1996 erschienenen Verbreitungsscheckliste der Schmetterlinge Europas von Karsholt-Razowski entnommen. Abweichend wurden aber die traditionellen Einteilungsgruppen Tagfalter, Spinner, Eulen und Spanner beibehalten und die Artnamen alphabetisch aufgeführt. Um die Rote Liste praktikabel zu gestalten und einen schnellen Zugriff auf die vorhandene Literatur zu gewährleisten, sind hinter der Spalte mit den Ordnungsnummern nach Karsholt-Razowski (KARA) je eine Spalte mit den Ordnungsnummern nach Forster-Wohlfahrt (FOWO) und Koch (KOCH) aufgeführt, hinter den Artnamen nach **KARA** zusätzlich die Synonyme nach **FOWO** und/oder **KOCH**. So ist einerseits die Nomenklatur am neuesten taxonomischen Stand ausgerichtet, andererseits aber auch die Kontinuität zu den früheren Fassungen der Roten Liste und zu den gewohnten, weitverbreiteten Bestimmungswerken gewährleistet.



## Großlandschaft IV: Weserbergland



B1.1 Kreuzenzian-Fiederzwenkenrasen im Diemeltal bei Warburg , Kr. Höxter

Foto: H. J. Weigt

### Entwicklungsstadien des Kreuzenzian-Ameisen-Bläulings (*Maculinea rebeli* HIRSCHKE)



Eier an Kreuzenzian (*Gentiana cruciata* L.)



Falter auf Kreuzenzian-Blüten (*Gentiana cruciata* L.)

Fotos: H. J. Weigt

### Entwicklungsstadien des Esparsetten-Widderchens (*Zygaena carniolica* SCOP.) und des Steinklee-Widderchens (*Zygaena viciae* D. & S.)



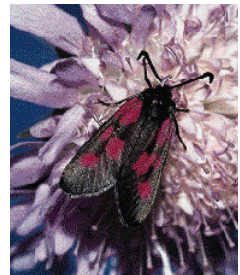
Falter neben Blütenbockkäfer Foto: V. Fieber



Raupe von carniolica



Raupe von viciae



Falter auf *Scabiosa columbaria* L. Fotos: H. J. Weigt

Die drei Arten des Kalk-Halbtrockenrasens sind landesweit in die Gefährdungsstufe 2 gesetzt, stark gefährdet. Sie können nur durch Naturschutzmaßnahmen überleben.



Tabelle 1:  
Zahlenmäßige Aufteilung der Großschmetterlinge Nordrhein-Westfalens nach ihrem Gefährdungsgrad

Gesamtzahl der Arten in NRW	ausgestorben oder verschollen		vom Aussterben bedroht		stark gefährdet		gefährdet		durch extreme Seltenh. gefährdet		Summe		Vorwarnliste	
	Anzahl	%	Anzahl	%	Anzahl	%	Anzahl	%	Anzahl	%	Anzahl	%	Anzahl	%
		0		1		2		3		R		0 - R		V
Tagfalter (+ A3 Arten 125)	5 (25)	4,8%	26 24,8%	29 27,9%	12 11,4%	2 1,7%	74 70,5%	2 1,7%			2 1,7%			
Spinner (+ A3 Arten 176)	3 (19)	1,9%	21 13,1%	22 13,7%	30 18,8%	1 0,6%	77 48,1%				10 6,3%			
Eulen (+ A3 Arten 405)	6 (47)	1,6%	66 18,1%	43 11,8%	40 11,1%	3 0,8%	158 43,4%				19 5,2%			
Spanner (+ A3 Arten 334)	5 (25)	1,6%	26 8,30%	53 16,8%	49 15,6%	2 0,6%	135 42,9%				22 7,0%			
Großschmetterlinge insgesamt (+ A3 Arten 1040)	19 (116)	2,0% (11,2%)	139 (139)	14,7% (13,4%)	131 (131)	13,9% (12,6%)	8 (7)	0,8% (0,7%)	444 (540)	47,0% (51,9%)	53 (53)	5,6% (5,1%)		

Zeichenerklärung: A3 Arten = nur alte Literaturangaben

## Großlandschaft V: Eifel



B2.2 Kuttenberg bei Münstereifel, Kreis Euskirchen - Foto: H. Kinkler

### Entwicklungsstadien des Hufeisenklee-Heufalters (*Colias alfacariensis* RIBBE)



Raupe

Foto: H. Kinkler



Falter

Foto: F. Nippel

### Entwicklungsstadien des Gewöhnlichen Dickkopfs (*Pyrgus malvae* L.)



Raupe



Falter

Fotos: V. Fieber

Beide Arten sind landesweit in die Gefährdungsstufe 2 gesetzt, stark gefährdet.

Tabelle 2:  
Übersicht über die Gefährdung der Großschmetterlinge in den Großlandschaften Nordrhein-Westfalens

Faltergruppe	Gesamtzahl/ RL-Arten	Gefährdungskategorien der Roten Liste												Summe		Vorwarnliste	
		0		1		2		3		R		0-R		V			
		Anzahl	%	Anzahl	%	Anzahl	%	Anzahl	%	Anzahl	%	Ges.	%	Anzahl	%		
<b>Großlandschaft</b>																	
<b>Tagfalter</b>																	
GL I	75	48	29	38,7	9	12,0	4	5,3	2	2,7	4	5,3	3	4,0			
GL II	82	53	23	28,0	10	12,2	11	13,4	8	9,8	1	1,2	1	1,2			
GL IIIa	70	43	12	17,1	9	12,9	16	22,9	5	7,1	1	1,4	5	7,1			
GL IIIb	51	27	8	15,7	7	13,7	3	5,9	8	15,7	1	2,0	1	2,0			
GL IV	97	63	15	15,5	26	26,8	13	13,4	7	7,2	2	2,1	8	8,2			
GL V	91	57	6	6,6	17	18,7	14	15,4	19	20,9	1	1,1	4	4,4			
GL VIa	71	41	22	31,0	7	9,9	5	7,0	6	8,5	1	1,4	2	2,8			
GL VIb	82	54	6	7,3	13	15,9	26	31,7	8	9,8	1	1,2	1	1,2			
<b>Spinner</b>																	
GL I	140	51	13	9,3	11	7,9	10	7,1	11	7,9	6	4,3	12	8,6			
GL II	137	55	14	10,2	9	6,6	11	8,0	20	14,6	1	0,7	2	1,4			
GL IIIa	132	59	6	4,5	19	14,4	13	9,8	21	15,9	0	0,0	23	17,4			
GL IIIb	118	47	4	3,4	11	9,3	15	12,7	17	14,4	0	0,0	15	12,7			
GL IV	151	69	21	13,9	20	13,2	10	6,6	18	11,9	0	0,0	20	13,9			
GL V	137	51	10	7,3	8	5,8	14	10,2	15	10,9	4	2,9	4	2,9			
GL VIa	129	52	15	11,6	11	8,5	6	4,7	19	14,7	1	1,8	0	0,0			
GL VIb	124	43	5	4,0	1	0,8	13	10,5	21	16,9	3	2,4	4	3,2			
<b>Eulenfalter</b>																	
GL I	310	112	35	11,3	17	5,5	25	8,1	26	8,4	9	2,9	26	8,4			
GL II	297	99	43	14,5	9	3,0	23	7,7	23	7,7	1	0,3	33,3	11,2			
GL IIIa	309	137	24	7,8	50	16,1	25	8,1	38	12,3	0	0,0	44,3	14,3			
GL IIIb	248	86	8	3,2	28	11,3	20	8,1	30	12,1	0	0,0	34,7	13,3			
GL IV	304	139	24	7,9	46	15,1	32	10,5	36	11,8	1	0,3	45,7	15,0			
GL V	288	95	29	10,1	19	6,6	7	2,4	22	7,6	18	6,3	33,0	11,5			
GL VIa	244	131	38	12,9	29	9,9	20	6,8	37	12,6	7	2,4	53,7	22,0			
GL VIb	271	96	9	3,3	18	6,6	27	9,9	42	15,5	0	0,0	35,4	12,9			
<b>Spanner</b>																	
GL I	269	88	44	16,4	5	1,9	21	7,8	15	5,6	3	1,1	18	6,7			
GL II	270	107	35	13,0	9	3,3	31	11,5	32	11,9	0	0,0	39,6	14,7			
GL IIIa	260	106	13	5,0	23	8,8	28	10,8	42	16,2	0	0,0	40,8	15,7			
GL IIIb	188	58	2	1,1	15	8,0	14	7,4	27	14,4	0	0,0	30,9	16,4			
GL IV	272	124	11	4,0	35	12,9	33	12,1	45	16,5	0	0,0	45,6	16,7			
GL V	279	76	18	6,5	13	4,7	16	5,7	24	8,6	5	1,8	27,2	9,8			
GL VIa	256	110	30	11,7	13	5,1	28	10,8	35	13,7	4	1,6	43,0	16,8			
GL VIb	275	100	4	1,5	6	2,2	41	14,9	48	17,5	1	0,4	36,4	13,2			



## Naturraum VIb: Sauerland/Wittgensteinerland



B3.1 Feuchter Eichen-Birkenwald, Gemeinde Wilnsdorf, Kreis Siegen-Wittgenstein - Foto: R. Twardella

### Entwicklungsstadien der Eichenwald- Rauhaareule (*Brachionycha nubeculosa* ESP.)



Eier



Raupe



Puppe



Falter

Fotos: R. Twardella

Die Art steht landesweit in der Gefährdungsstufe 1, vom Aussterben bedroht.

Tabelle 3:  
Übersicht über die Gefährdung einiger Kleinschmetterlinge in den Großlandschaften Nordrhein-Westfalens

Faltergruppe	Gesamtzahl/ RL-Arten	Gefährdungskategorien der Roten Liste												Summe		Vorwarnliste	
		0		1		2		3		R		0-R		V			
		Anzahl	%	Anzahl	%	Anzahl	%	Anzahl	%	Anzahl	%	Ges.	%	Anzahl	%		
<b>Großlandschaft</b>																	
<b>Glasflügler</b>																	
GL I	13	6	23,1	0	0,0	0	0,0	0	0,0	2	15,4	1	7,7	46,2	0	0,0	
GL II	14	3	0,0	0	0,0	1	7,1	2	14,2	2	0,0	0	0,0	21,3	0	0,0	
GL IIIa	10	6	20,0	1	10,0	0	0,0	3	30,0	0	0,0	0	0,0	60,0	1	10,0	
GL IIIb	6	1	16,7	0	0,0	0	0,0	0	0,0	0	0,0	0	0,0	16,7	1	16,7	
GL IV	13	10	23,1	3	23,1	2	15,4	3	23,1	0	0,0	0	0,0	77,0	0	0,0	
GL V	11	3	9,1	0	0,0	0	0,0	2	18,2	0	0,0	0	0,0	27,3	1	9,1	
GL VIa	16	6	0,0	1	6,3	3	18,3	2	12,5	2	0,0	0	0,0	37,5	1	6,3	
GL VIb	8	0	0,0	0	0,0	0	0,0	0	0,0	0	0,0	0	0,0	0,0	0	0,0	
<b>Sackträger</b>																	
GL I	18	3	5,6	0	0,0	1	5,6	0	0,0	0	0,0	1	5,6	16,7	1	5,6	
GL II	17	7	5,9	2	11,8	2	11,8	2	11,8	2	0,0	0	0,0	41,3	0	0,0	
GL IIIa	19	14	10,5	3	15,8	4	21,0	5	26,3	0	0,0	0	0,0	73,7	1	5,3	
GL IIIb	15	8	20,0	1	6,7	2	13,3	2	13,3	2	0,0	0	0,0	53,3	1	6,7	
GL IV	19	14	26,3	3	15,8	2	10,5	4	21,0	0	0,0	0	0,0	73,6	1	5,3	
GL V	10	3	10,0	1	10,0	0	0,0	1	10,0	0	0,0	0	0,0	30,0	2	20,0	
GL VIa	16	6	12,5	1	6,3	2	12,5	1	6,3	0	0,0	0	0,0	37,5	2	12,5	
GL VIb	6	0	0,0	0	0,0	0	0,0	0	0,0	0	0,0	0	0,0	0,0	0	0,0	
<b>Zünsler</b>																	
GL I	125	64	4,0	16	12,8	17	13,6	25	20,0	1	0,8	51,2	5	4,0	5	4,0	
GL II	132	67	5,3	23	17,4	20	15,1	17	12,9	0	0,0	0	0,0	50,8	11	8,3	
GL IIIa	136	77	8,8	34	25,0	19	14,0	12	8,8	0	0,0	0	0,0	56,6	8	5,9	
GL IIIb	102	52	2,9	19	18,6	14	13,7	16	15,7	0	0,0	0	0,0	51,0	6	5,9	
GL IV	122	62	7	5,7	24	19,7	20	16,4	11	9,0	0	0,0	0	0,0	50,8	11	9,0
GL V	95	35	1,1	6	6,3	16	16,8	12	12,6	0	0,0	0	0,0	36,8	3	3,2	
GL VIa	101	42	2,0	14	13,9	11	10,9	15	14,8	0	0,0	0	0,0	41,6	4	4,0	
GL VIb	110	47	3,6	15	13,6	16	14,5	12	10,9	0	0,0	0	0,0	42,7	5	4,5	
<b>Federmotten</b>																	
GL I	9	2	0,0	2	22,2	0	0,0	0	0,0	0	0,0	0	0,0	22,2	1	11,1	
GL II	8	1	0,0	0	0,0	1	12,5	0	0,0	0	0,0	0	0,0	14,5	3	37,5	
GL IIIa	27	20	33,3	4	14,8	4	14,8	3	11,1	0	0,0	0	0,0	74,0	3	11,1	
GL IIIb	10	3	0,0	0	0,0	1	10,0	2	20,0	0	0,0	0	0,0	30,0	3	30,0	
GL IV	25	16	4	16,0	2	8,0	4	16,0	6	24,0	0	0,0	0	0,0	64,0	2	8,0
GL V	0	0	0,0	0	0,0	0	0,0	0	0,0	0	0,0	0	0,0	0,0	0	0,0	
GL VIa	0	0	0,0	0	0,0	0	0,0	0	0,0	0	0,0	0	0,0	0,0	0	0,0	
GL VIb	18	7	3	16,7	0	0,0	0	0,0	4	22,2	0	0,0	0	0,0	38,9	3	16,7

## Legende zur Roten Liste der Schmetterlinge

Spalte KARA = Nr. nach KARSHOLT & RAZOWSKI (1996)

Spalte FOWO = Nr. nach FORSTER & WOHLFAHRT (1956-1981)

Spalte KOCH = Nr. nach KOCH (1988)

Spalte LERAUT = Nr. nach LERAUT (1980) - nur bei Microlepidoptera -

Spalte ARTNAME = alphabetisch sortierte Liste der Arten mit der Nomenklatur nach KARSHOLT & RAZOWSKI (1996)

Spalte SYNONYME = bekannte oder bisher gebräuchliche Art-Synonyme

Spalte GATTUNGSNAME = Gattungsname nach KARSHOLT & RAZOWSKI (1996)

**Spalte RL99 enthält die aktuelle Gefährdungseinstufung für Nordrhein-Westfalen**

Spalte RL86 enthält die Gefährdungseinstufung 1986 für Nordrhein-Westfalen

Spalte RL79 enthält die Gefährdungseinstufung 1979 für Nordrhein-Westfalen

Die Spalten GL I bis GL VIb enthalten die Gefährdungseinstufungen für die 8 Großlandschaften von NRW:

GL I Niederrheinisches Tiefland

GL II Niederrheinische Bucht

GL IIIa Westfälische Bucht

GL IIIb Westfälisches Tiefland

GL IV Weserbergland

GL V Eifel und Siebengebirge

GL VIa Bergisches Land

GL VIb Sauer-, Sieger- und Wittgensteiner Land

Spalte BEMERKUNG: hier werden, wenn notwendig, Bemerkungen allgemeiner Art gemacht, sowie die Lebensräume der Schmetterlinge aufgeführt, in denen diese vornehmlich vorkommen

Spalte LETZTNACHW.: Jahr des letzten Nachweises bei ausgestorbenen oder verschollenen Arten

In Spalte BEMERKUNG bedeutet

A: Bemerkungen allgemeiner Art:

A 1 Art, die in Ausbreitung begriffen ist

A 2 Art, die in NRW periodisch auftritt

A 3 Nur alte Literaturangaben

A 4 Irrgast oder verschleppte Tiere

A 5 Meldungen bisher nur aus dem Siebengebirge

A 6 Regional begrenzte Art

A 7 Niederungsart, < 200 m NN Höhenverbreitung

A 8 Gebirgsart, > 400 m NN Höhenverbreitung (frühere Rote Listen: 500 m!)

A 9 Regelmäßig wandernde Art

A 10 Sporadische Wanderfalterart

B: Lebensräume der Schmetterlinge:

(sie sind dem Praxishandbuch Schmetterlingsschutz, Seiten 3 und 4, direkt entnommen)

B 1.1 Hochmoore und Moorwälder

B 1.2 Zwischen- und Niedermoore, Rieder

B 1.3 Feuchtheiden



- B 1.4 Sumpf-, Feucht- und Naßwiesen, uferbegleitende Staudenfluren, Sümpfe
- B 1.5 Röhrichte und Großseggenrieder
- B 2.1 Offene Dünen, Silikatmagerrasen, trockene und wechselfeuchte Heiden.
- B 2.2 Kalk-Halbtrockenrasen
- B 2.3 Felsformationen
- B 3.1 Feuchtwälder und Ufergehölze
- B 3.2 Schluchtwälder und Blockschuttwälder
- B 3.3 Buchenwälder
- B 3.4 Mittel- und Niederwälder
- B 3.5 Eichenmischwälder
- B 3.6 Wälder, Gebüsch und Säume trockenwarmer Standorte
- B 3.7 Nadelwälder
- B 3.8 Waldränder
- B 4.1 Großflächiges Agrarland
- B 4.2 Brachen und Ruderalstellen
- B 4.3 Lebensräume an Wegen, Dämmen, Gräben und Straßenrändern
- B 4.4 Abgrabungen und Steinbrüche
- B 4.5 Mauern, Trockenmauern und Lesesteinhaufen
- B 4.6 Feldgehölze und Hecken
- B 4.7 Obstweiden und Obstwiesen
- B 4.8 Alte Baumbestände in der offenen Landschaft
- B 4.9 Biotopstrukturen im Siedlungsbereich

Gefährdungskategorien:

- R = durch extreme Seltenheit gefährdet
- 0 = ausgestorben oder verschollen (etwa 20 Jahre nicht mehr nachgewiesen)
- 1 = vom Aussterben bedroht
- 2 = stark gefährdet
- 3 = gefährdet
- D = Daten nicht ausreichend
- V = Vorwarnliste (zurückgehend)
- \* = nicht gefährdet
- = im Naturraum nicht vorkommend
- M = Migrant, regelmäßiger oder sporadischer Wanderfalter, Irrgast oder verschlepptes Tier
- N = geringere oder gleiche Gefährdungseinstufung dank Naturschutzmaßnahmen

das Zusatzkriterium „N“ kann die Kategorien R, 1 bis 3 und \* (ungefährdet) betreffen

**DIURNA - Tagfalter**

KARA	FOWO	KOCH	ARTNAME	SYNONYME	GAITUNGS- NAME	RL 99	RL 86	RL 79	I	II	IIIa	IIIb	IV	V	VIa	VIb	BEMER-LEITZ- KUNG NACHW.
7315	77	34	achine		Lopinga	0			-	-	-	-	0	-	-	-	A 3 1891
6925	231	137	acteon	actaeon	Thymelicus	3	3	2	-	0	2	-	3	3	0	2N	B 2,2+4,4
7205	128	79	adippe		Argynnis	2	1	3	-	0	0	-	1	0	0	3	B 3,4
7307	73	30	aegeria		Parage	*	3	*	V	*	3	1	V	*	*	2	A 8; B 3,6+3,7
7372	41	20	aethiops		Erebia	1	1	2	-	0	-	-	1	1	-	-	A 8; B 3,6+3,7
7145	186	106	agestis	astrarche	Argynnis	2N	2	3	0	1	-	-	1	3N	0	0	B 2,2
7204	126	77	aglaja	charlotta	Argynnis	2	2	3	0	2	1	-	2	3	0	3	B 2,2+3,6
6882	208	123	alceae		Carcharodus	1		1	0	0	-	-	1	0	0	1	A 3 1891
7040	157	94	alcliphron		Lycaena	0			-	-	-	-	0	-	-	-	A 3 1891
7115	177	118	alcon		Maculinea	1	1	1	0	0	1	0	1	0	-	-	B 1,3
7430	63	25	alcyone	aelia	Hipparchia	0		0	0	-	0	-	-	-	-	-	A 3 1898
7107	176	117	alexis	cyllarus	Glaucopsyche	0	1	2	-	0	0	-	0	0	-	0	1959
7022	24	13a	alfacarnensis		Colias	2N	2	2	0	0	-	-	IN	3N	-	2N	B 2,2
6912	222	130	alveus	australis	Pyrgus	1	1	2	-	-	-	-	0	1	-	-	B 2,2
7257	103	55	antopa		Nymphalis	R	1	3	R	R	R	R	R	R	R	R	B 1,1
7237	143	71	aquilonaris	alethea-arsilache	Boloria	IN	1	1	0	-	IN	-	IN	IN	-	IN	B 1,1
7325	86	41	arcania		Coenonympha	3	3	3	0	3	2	-	3	*	0	2	A 3 1930
7093	165	99	argiades		Cupido	0			*	*	*	*	*	*	*	*	A 3 1930
7097	170	122	argiolus		Celastma	*			*	*	*	*	*	*	*	*	A 3 1930
7127	184	100	argus		Plebeius	2	2	3	1	1	2	2	2	3	IN	2	B 2,1+2,2
7129	183	102	argyrogomon		Plebeius	0			0	-	-	-	-	-	-	-	A 3 1898
7112	181	121	arion		Maculinea	1N	1	2	-	0	-	-	1	IN	0	IN	B 2,2
7243	97	49	atalanta		Vanessa	M			M	M	M	M	M	M	M	M	A 9
7283	115	65	athalia		Melitaea	1	1	3	0	1	0	0	1	1	1	2	B 3,4+3,6
7280	119	63	aurelia	parthenie	Melitaea	2N	2	1	-	-	-	-	IN	2N	-	-	B 2,2
7268	111	59	aurinia		Euphydryas	1N	2	2	0	0	0	0	0	IN	0	IN	B 1,4+2,2
7099	173	104	baton		Pseudophilotes	2	1	1	0	0	-	-	0	2	-	-	B 2,2
7172	201	113	bellargus		Polyommatus	0	1	1	0	0	-	-	0	-	-	0	B 2,2
7047	148	90	betulae		Thecla	3	2	2	0	2	2	-	3	3	3	3	B 3,6+4,6
7073	164	-	boeticus		Lanipides	M			M	-	-	-	*	M	-	-	A 4
6995	8	6	brassicae		Pteris	*			*	*	*	*	*	*	*	*	A 4
7449	68	26	briscis		Chazara	1		1	-	-	-	-	1	-	-	-	A 6; B 2,3
7252	105	56	c-album		Polygonia	*	3	3	*	*	V	3	V	*	*	*	A 6; B 2,3
7287	92	46	camilla	sibilla	Limenitis	2	3	2	2	3	2	1	2	2	3	2	B 3,1+3,8
6973	17	10	cardamines		Anthocharis	*			*	*	*	*	*	*	*	*	A 9
7245	98	50	cardui		Vanessa	M			M	M	M	M	M	M	M	M	A 9
6899	213	127	carthani	fritillarius	Pyrgus	0	0	1	-	-	-	-	0	-	-	-	A 3 1913
7270	122	60	cinxia		Melitaea	1N	1	3	0	0	0	0	0	IN	0	IN	B 2,2
7447	67	23	circe		Britesia	0	1	3	0	1	-	-	0	0	-	-	A 3; A 5 1913
6928	233	140	comma		Hesperia	2	1	3	1	1	2	2	2	2	0	2N	B 2,1+2,2
7173	202	114	coridon		Polyommatus	2N	2	2	0	0	1	-	3	3N	0	2N	B 2,2

KARA	FOWO	KOCH	ARTNAME	SYNONYME	GAITUNGS- NAME	RL 99	RL 86	RL 79	I	II	IIIa	IIIb	IV	V	VIa	VIb	BEMER-LEITZ- KUNG NACHW.
6993	7	5	crataegi		Aporia	2		3	R	2	2	0	2	3	0	2	B 3,6+4,6
7015	26	14	croceus		Colias	M	0	0	M	M	M	M	M	M	M	M	A 9
7193	205	115	damon		Polyommatus	0	0	0	-	-	-	0	0	-	-	-	A 3
7005	14	9	daplidice		Pontia	M			M	M	M	M	M	M	M	M	A 2
7228	139	72	dia		Boloria	1	0	2	-	0	-	0	0	1	-	0	B 2,2
7276	113	67	diamina	dictynna	Melitaea	1	1	2	0	0	-	-	1	1	0	1	B 1,4
7275	125	62	didyma		Melitaea	0	0	1	0	-	-	-	0	-	-	-	A 3
7036	160	92	dispar		Lycæna	0	0	0	-	-	-	-	0	-	-	-	A 3
7157	200	111	doryllas	argester-hylas	Polyommatus	IN	1	1	-	-	-	0	0	IN	-	IN	B 2,2
7427	71	29	dryas		Minois	0			-	-	-	-	-	0	-	0	A 3
7143	189	107	eumedon	chiron	Aricia	0		0	-	-	-	-	0	-	-	-	A 3
7218	135	68	eunomia	aphirape	Boloria	2	2	1	-	-	-	-	-	2	-	-	A 6; B 1,4
7220	138	70	euphrosyne		Boloria	1	1	3	0	1	0	-	1	2	0	1	B 3,4+3,6
7429	62	24	fagi	hermione	Hipparchia	0			-	-	-	-	-	0	-	-	A 3; A 5
7415	58	22	galathea		Melanargia	*	3	3	0	*	2	1	*	*	*	3	
7326	85	40	glycerton	iphis	Coenonympha	0			0	-	-	-	0	0	0	-	A 3
7035	158	97	helle	amphidamas	Lycæna	IN	1	1	-	-	-	-	0	2N	-	IN	B 1,4
7332	84	39	hero		Coenonympha	0	0	0	-	0	0	-	0	0	-	-	1954
7041	162	93	hippotoche		Lycæna	2	2	3	0	0	0	-	1	2	0	2	B 1,4
7021	23	13	hyale		Colias	3			3	3	V	3	M	3	2	2	
7344	72	35	hyperantus		Aphantopus	*			*	*	*	*	*	*	*	*	
7163	196	108	icarus		Polyommatus	*			*	*	*	*	*	*	*	*	
7128	182	101	idas		Plebeus	0	0	0	-	-	0	-	0	0	-	-	A 3
7298	91	45	ilia		Apatura	1	1	1	0	2	-	-	0	1	0	-	B 3,6
7065	149	86	ilicis		Satyrnum	1	2	3	1	0	1	0	0	1	IN	2	B 3,4
7213	133	74	ino		Brenthis	3	3	2	0	3	2	-	2	V	V	3	
7248	100	51	io		Inachis	*			*	*	*	*	*	*	*	*	
7299	90	44	iris		Apatura	*			2	1	*	3	1	V	*	*	
7350	78	37	jurtina		Maniola	*			*	*	*	*	*	*	*	*	
7210	144	76	lathonia		Issoria	M			M	M	M	M	M	M	M	M	A 2
7255	107	57	levana		Araschnia	*			*	*	*	*	*	*	*	*	
7360	30	21	ligea		Erebia	2	2	2	-	-	-	-	1	2	-	2	A 8
6923	229	136	lineola		Thymelicus	*			*	*	*	*	*	*	*	*	
7030	146	82	lucina		Hamearis	2	2	2	-	-	-	-	1	2	0	2	B 3,6
7353	79	38	lycaon		Hyponephele	0			-	-	-	-	0	-	-	-	A 3
6960	1	1	nachton		Papilio	3	2	2	R	3	V	3	V	3	3	*	1891
7312	76	33	maera		Lastommata	2	1	2	-	0	-	0	3	-	1	2	B 2,3
6904	216	125	malvae		Pyrgus	2	2	2	0	2	2	2	V	V	0	2	B 2,1+2,2
7266	108	58	maturna		Euphydryas	0	0	0	-	0	-	-	0	0	-	-	A 3
7379	43	18	medusa		Erebia	2	2	3	-	0	-	-	1	3	-	2	B 2,2
7309	74	31	megæra	megaera	Lastommata	V	3	3	V	*	3	3	V	*	*	3	
7088	168	98	minimus	minima	Cupido	2	2	2	0	1	1	-	2	3	-	2N	B 2,2



KARA FOWO	KOCH	ARTNAME	SYNONYME	GAITUNGS- NAME	RL 99	RL 86	RL 79	I	II	IIIa	IIIb	IV	V	Vla	Vlb	BEMER-LEITZ- KUNG NACHW.
6917	226	133	morpheus	Heteropterus	1		1	-	-	-	1	0	-	-	-	A 7; B 1,2
7000	12	8	napi	Pteris	*			*	*	*	*	*	*	*	*	
7114	180	120	nausthous	Maculea	2N	1	2	1	1	1	-	1	-	2N	2N	B 1,4
7206	127	78	mobe	Argynnis	1	1	1	-	-	0	-	0	1	-	0	A 6
7131	193	103	optilete	Plebeius	0	0	1	0	-	-	-	-	-	-	-	B 1,1 1978
7105	171	105	orion	Scotlantides	0			-	-	-	-	0	-	-	-	A 3 1891
6919	227	135	palaemon	Cartocephalus	3	3	3	2	3	2	3	V	V	3	3	1961
7013	21	12	palaeno	Collas	0	0	0	-	-	-	-	0	0	-	-	B 1,1
7334	88	42	pamphilus	Coeronympha	V			*	V	V	*	*	*	V	V	
7202	130	81	paphia	Argynnis	3	2	2	1	3	2	-	3	*	3	*	
7034	159	95	phlaeas	Lycæna	*			*	*	*	*	*	*	*	*	
7077	163	-	pirithous	teliceanus	M			-	-	M	-	M	-	-	-	A 4
6958	2	2	podalirius	Iphichides	1	1	1	0	0	-	-	0	1	0	0	B 2,3
7258	102	53	polychloros	Nymphalis	2	1	3	R	2	1	0	1	2	2	1	B 3,8+4,7
7286	94	48	populi	Limenitis	2	1	1	0	0	0	-	1	2	2	2	B 3,1+3,8
7063	153	88	pruni	Satyrum	2	2	2	0	2	2	-	2	2	2	2	B 3,6
7049	147	89	quercus	Neozephyrus	*			3	V	*	V	3	V	*	*	
6998	9	7	rapae	Pteris	*			*	*	*	*	*	*	*	*	
7116	178	118	rebeli	Maculea	2N	2	1	-	-	-	-	2N	-	-	-	B 2,2
7288	93	47	reducta	anonyma-rivularis	0			-	0	-	-	-	-	-	-	A 3 1937
7024	19	11	rhamni	Gonepteryx	*			*	*	*	*	*	*	*	*	
7058	154	83	rubi	Callophrys	3	2	2	2	2	2	3	3	3	1	2N	
7222	136	69	seleno	Boloria	2	2	3	1	2	2	2	2	3	0	3	B 1,2+1,4
7436	64	27	semelo	Hipparchia	2	2	2	2	2	2	3	3	2	1	0	B 2,1+2,2
7152	192	116	seniargus	Polyommatus	2	2	3	1	1	1	-	1	2	3	1	B 3,6
6906	219	128	serratulae	Pyrgus	1	1	2	-	0	2	-	2	3	-	-	B 2,2
6891	224	131	sertorius	Spialia	2	3		-	0	2	-	2	3	-	2N	B 2,2+4,4
6966	28	16	sinapis	Leptidea	1	1	3	0	1	0	-	1	2	1	-	B 3,6+3,8
7064	151	84	spini	Satyrum	1	1	2	-	0	-	0	1	0	-	-	B 3,6
7441	65	28	statilinus	Hipparchia	0			0	*	*	*	*	*	*	*	A 3 1891
6924	230	138	syvestris	silvester-thaumas	*			*	*	*	*	*	*	*	*	
6879	207	132	tages	Erynnis	3	2	3	0	1	0	-	3	V	0	2N	
7113	179	119	teleius	Maculea	1N	1	2	0	0	-	0	0	-	1N	0	B 1,4
7162	197	109	thersites	Polyommatus	R			-	-	-	-	R	-	-	-	B 2,2
7340	81	36	tithonus	Pyronia	3	1	3	3	3	-	-	1	0	3	-	A 1
7039	156	96	tityrus	Lycæna	3	2	3	1	0	3	3	V	1	3	2	
7321	89	43	tullia	Coeronympha	1N	1	1	0	0	1	1	0	0	-	-	B 1,2
7250	99	52	urticae	Aglaes	*			*	*	*	*	*	*	*	*	
6930	232	139	venata	sylvanus	*			*	*	*	*	*	*	*	*	
7037	155	91	virgaureae	Lycæna	2	2	3	0	0	0	-	1	0	0	*	A 8
7062	152	85	w-album	Satyrum	1	1	1	1	2	0	-	1	1	1	1	B 3,1
7259	101	54	xanthomelas	Nymphalis	M			-	-	-	-	M	-	-	-	A 4

**BOMBICES et SPHINGES - Spinner und Schwärmer**

KARA	FOWO	KOCH	ARTNAME	SYNONYME	GATTUNGS- NAME	RL 99	RL 86	RL 79	I	II	IIIa	IIIb	IV	V	VIa	VIb	BEMER-LEITZ- KUNIG NACHW.		
10388	247	74	abietis		Calliteara	0	0	1	-	-	-	-	0	-	-	-	A 3 1960		
10431	240	29	aerugula	centonalis	Nola	2	2	2	3	1	1	2	1	-	0	-	B 1.3		
10431	241	-	aerugula	holsaica	Nola	1	2	1	D	-	0	0	0	-	-	-	B 1.3		
10425	236	25	albula		Meganola	3	3	2	3	V	3	3	2	3	1	2	B 2.1+3.1		
8700	366	169	anachoreta		Clostera	1	1	3	1	1	1	1	1	R	0	0	B 2.1+3.1		
8701	367	167	anastomosis		Clostera	1	0	0	1	-	-	-	0	-	-	-	A 6		
8754	345	154	arceps		Peridea	*	*	*	*	*	*	*	*	*	*	*	*	1891	
10521	314	22	ancilla		Dysauxes	0	*	*	*	*	*	*	*	0	0	0	A 3		
10397	251	77	antiqua	recens	Orygia	*	*	*	*	*	*	*	*	*	*	*	*	1891	
10398	252	78	antiquodes	ericae	Orygia	1	1	1	0	-	1	1	-	0	-	-	B 1.3+2.1		
8762	352	157	argentina		Spatalia	D	*	*	-	-	-	-	-	D	-	-	A 6		
3912	405	182	asella		Heterogenea	2	1	3	D	2	1	-	3	-	1	-	B 3.3+3.6		
6830	410	121	atropos		Acherontia	M	M	M	M	M	M	M	M	M	M	M	A 9		
10585	303	64	aulica		Hypophora	0	0	0	*	-	-	-	0	0	0	0	A 3		
7481	429	172	batis		Thyatira	*	*	*	*	*	*	*	*	*	*	*	*	1908	
8736	353	158	bicoloria		Leucodonta	*	*	*	*	*	V	V	V	*	*	*	*	1908	
8709	332	139	bicuspis		Furcula	3	3	3	*	*	3	3	3	2	3	-	B 1.3+3.1		
8710	334	141	bifida	hermelina	Furcula	3	3	3	2	3	3	3	3	0	0	3	-	B 1.3+3.1	
7503	442	116	binaria		Watsonalla	*	*	*	*	*	*	*	*	*	*	*	*	1908	
8750	362	166	bucephala		Phalera	*	*	*	*	*	*	*	*	*	*	*	*	1908	
10598	305	66	caja		Arctia	*	*	*	V	*	*	*	*	*	*	*	*	1908	
8738	358	162	capucina	camelina	Ptilodon	*	*	*	*	*	*	*	*	*	*	*	*	1908	
8741	356	161	carmelita		Odonotia	V	2	V	V	3	*	*	*	V	*	*	*	1908	
3980	394	12	carmolica		Zygacna	2N	2	2	-	-	-	-	3N	IN	-	2N	B 2.2		
4178	628	210	castaneae		Phragmataecia	2	1	1	2	0	0	-	0	-	-	-	B 1.5		
6744	455	91	castrensis		Malacosoma	1	1	1	0	0	0	1	-	-	0	R	B 2.1		
6741	463	96	catax		Eriogaster	0	0	0	-	0	-	-	0	-	-	-	A 3		
6865	422	138	celerio		Hippotion	M	M	M	M	M	M	M	M	M	M	M	A 10		
10405	261	87	chrysoorrhoea		Euprotius	*	*	*	*	*	2	-	2	*	0	R	A 7		
10430	238	27	cicatricalis		Nola	0	*	*	-	-	-	-	0	-	-	-	A 3		
10490	272	42	coniplana		Eilema	*	*	*	*	*	*	*	*	*	*	*	*	1891	
10429	239	28	confutalis		Nola	3	3	2	3	3	V	3	V	*	*	*	*	1891	
6828	411	122	convolvuli		Agrus	M	M	M	M	M	M	M	M	M	M	M	A 9		
4151	623	208	cosus		Cossus	*	3	3	*	*	3	*	3	*	3	*	*	1891	
6731	458	93	crataegi		Trichura	3	3	3	1	3	3	3	2	2	2	3	*	1891	
8747	340	146	crenata		Gluphisia	*	*	*	*	*	*	*	*	*	*	*	*	*	1891
10528	281	51	cribraria		Cosmosia	1	1	2	1	-	1	-	0	-	-	-	B 2.1		
10435	242	-	cristatula		Nola	0	0	0	0	-	-	-	0	-	-	-	A 3		
10427	234	23	cucullaeilla		Nola	*	*	*	*	*	*	V	*	*	3	3	*	1932	
8739	359	163	cucullina	cuculla	Ptilodon	3	3	3	0	3	3	2	V	3	3	*	*	1932	
7505	443	117	cultraria		Watsonalla	*	*	*	*	*	*	*	*	*	*	*	*	*	1932

KARA	FOWO	KOCH	ARTNAME	SYNONYME	GATTUNGS- NAME	RL 99	RL 86	RL 79	I	II	IIIa	IIIb	IV	V	Vla	Vlb	BEMER-LEITZ- KUNG NACHW.
8698	365	168	curtula		Clostera	V	3		*	*	V	V	V	*	*	3	
7507	439	113	curvatula		Drepana	3	2	2	V	0	V	V	V	0	1	3	B 3.1
10487	268	39	depressa	deplana	Eilema	*			*	*	*	*	*	*	*	*	
7492	434	177	dilita		Cynatophorina	*			*	*	V	3	V	*	*	*	
10376	257	82	dispar		Lymantria	*			*	*	1	0	0	*	3	D	A 7
8721	343	148	dodonea	trimacula	Drymonia	*			*	*	*	*	*	*	*	*	
10603	309	69	dommulla		Callimorpha	3	2	2	R	3	3	2	3	3	2	2	
8716	350	152	dromedarus		Notodonta	*			*	*	*	*	*	*	*	*	
6805	453	110	dumi		Lemonia	1	1	1	0	0	1	1	1	-	-	-	B 2.1+2.2
7490	431	174	duplaris		Ochropacha	*			*	*	*	*	*	*	*	*	
6862	420	136	elpepor		Dellephila	*			*	*	*	*	*	*	*	*	
3995	402	20	ephaltes		Zygaena	2			-	2	-	-	0	-	-	-	A 1
8706	335	142	erminea		Cerura	0		0	-	0	-	-	0	-	-	-	A 3
6853	415	133	euphorbiae		Hyles	1	2	2	R	R	1	1	1	0	0	R	B 2.3
8758	337	144	fagi		Stauropus	*			*	*	V	V	*	*	*	*	
7508	438	112	falcataria		Drepana	*			*	*	*	*	*	*	*	*	
10392	246	73	fascelina		Dicallomera	1	2	2	1	1	2	2	0	1	0	0	B 1.3+2.1
5562	478	188	fenestrella		Thyris	1	1	1	0	0	1	-	1	3	-	-	B 3.1+3.6
10601	308	68	festiva	hebe	Arctia	0			-	-	-	-	0	-	-	-	A 3
3998	396	14	filipendulae		Zygaena	*			V	*	V	-	*	*	3	*	
7498	435	178	flavicornis		Achyla	*			*	*	*	*	*	*	*	*	
7488	430	173	fluctuosa		Tethecla	V	3	3	*	*	V	*	3	*	*	3	
6840	426	129	fuciformis		Hemaris	2	1	2	1	0	1	-	1	2	1	2	B 3.8
10550	286	54	fuliginosa		Phragmatobia	*			*	*	*	*	*	*	*	*	
8708	333	140	furcula		Furcula	V			*	*	V	V	V	*	*	3	
69	631	212	fuscobulbosa		Pharmacis	3	2	3	2	-	3	2	3	-	3	2	A 2
6855	418	134	galii		Hyles	2	2	2	R	2	2	1	1	2	0	M	B 2.2
3948	381	5	geryon		Adscita	3N	3	2	-	-	-	-	3N	-	-	-	
7512	444	118	glauca		Clix	3	3	3	V	*	V	2	*	*	0	3	
3943	375	3	globulariae		Iordanita	2N	1	1	-	0	-	-	0	2N	-	-	B 2.2
8728	347	151	gnoma	dictaeoides	Pheosia	*			*	*	*	*	*	*	*	*	
10488	275	40	griseola		Eilema	3	3	3	*	3	V	2	1	*	0	-	A 7; B 3.1
7510	440	114	harpagula		Sabra	1	1	1	-	2	-	-	0	R	0	-	B 3.6
78	636	215	hecta	hectus	Phymatopus	*			*	*	*	*	*	*	*	*	
80	629	211	humuli		Hepialus	*			*	*	*	*	*	*	*	*	
6771	471	103	ilicifolia		Phyllostoma	0	1	1	-	-	-	-	0	0	-	-	B 1.1
10509	318	34	irreorella		Seima	2	2	3	0	1	1	-	2	3	1	3	B 2.2+2.3
10607	311	71	jacobaeae		Tyria	3	2		3	3	2	0	2	*	2	*	
10416	255	80	l-nigrum		Arctornis	V			3	3	3	3	V	*	*	3	
7501	441	115	lacetinaria		Falcaria	*			*	*	*	*	*	*	*	*	
6738	464	97	lanestris		Eriogaster	1	1	1	0	0	-	-	1	2	0	-	B 3.6
6832	412	123	ligustri		Sphinx	3			V	*	1	-	3	3	0	D	

KARA	FOWO	KOCH	ARTNAME	SYNONYME	GAITUNGS- NAME	RL 99	RL 86	RL 79	I	II	IIIa	IIIb	IV	V	VIa	VIb	BEMER-LEITZ- KUNG NACHW.	
3907	404	181	limacodes	avellana	Apoda	*	*	*	*	*	*	*	*	*	*	*		
6860	419	135	livornica	lineata	Hyles	M	M	M	M	M	M	M	M	M	M	M	A 10	
6769	470	102	lobulina	lungera	Cosmotriche	D					D		D			D	A 1	
3999	398	16	lonicerac		Zygaena	3	2	2					1	3		2		
3983	390	10	loti	achilleae	Zygaena	2	2	2					0	3		2	B 2,2	
10567	292	58	lubricipeda	menthastris	Spilosoma	2			*	*	*	*	*	*	*	*		
10552	296	60	luctifera	caesarea	Phragmatobia	0		0					0				A 3 1922	
67	634	214	lupulina	lupulinus	Korscheltellus	*	*	*	*	*	3	3	*	*	*	*		
10489	273	41	lurdeola		Eilema	1	1	1			1	2	1				B 1,3	
10497	271	44	lutarella		Eilema	1	1	1			1	2	1					
10566	291	57	lutea	lubricipeda	Spilosoma	*	*	*	*	*	*	*	*	*	*	*		
10595	304	65	matronula		Pericallia	0							0				A 3 1876	
10572	297	61	mendica		Diaphora	*	*	*	*	*	V	V	V	*	*	*		
10477	265	35	mesomella		Cybosia	*	*	*	*	*	*	*	*	*	*	V		
8760	339	145	milhauseni		Harpyia	*	3	3	*	*	V	V	V	*	*	V		
10475	266	32	miniata		Mitlochrista	3			*	*	V	3	2	2	3	3		
10375	258	83	monacha		Lymantria	*	*	*	*	*	*	*	*	*	*	*	*	
10464	263	30	mundana		Nudaria	1	1	0					2	R	IN	D	B 2,3	
10479	327	47	muscerda		Pelosia	3	2	3			3	V	2					
6845	414	130	nerii	neustria	Daphnis	M			M	M	M	M	M	M	M	M	A 10	
6743	454	90	neustria	melagona	Malacosoma	*	*	*	*	*	V	V	V	*	*	*		
8723	355	160	obliterata		Drymonia	1	1	1			V	V	V	*	*	*	A 7; B 1,5	
10480	328	48	obtusa		Pelosia	1	1	1			V	V	V	*	*	*		
6822	409	126	ocellata		Smerinthus	V		3	V	*	*	*	*	*	*	*		
7485	433	176	ocularis		Tetthea	*		3	*	*	*	*	*	*	*	*		
7486	432	175	or		Tetthea	*			*	*	*	*	*	*	*	*		
3991	386	8	osterodensis	scabiosae	Zygaena	0	0						0	0			A 3 1897	
8732	360	164	palpina	palpinum	Pterostoma	*			*	*	*	*	*	*	*	*		
6794	449	119	pavonia		Saturnia	*	3	3	*	*	V	V	V	*	*	*	A 6	
10517	312	21	phegea		Anata	R	0		R		0		0					
8699	368	170	pigra		Clostera	V			*	*	V	V	V	*	*	3	3	
6834	413	124	pinastri		Hylcirus	*			*	*	*	*	*	*	*	*		
6763	476	108	pinii		Dendrolimus	3	2		V	3	3	1	1	1	2	2		
8692	330	89	pinivora		Thaumetopoea	0		0					0				A 3 1930	
10557	288	56	plantaginis		Parasemia	2	2	3			2	1	3	V	1	3	B 3,4	
8734	361	165	plumigera		Pulphora	3	3	2					3	3				
6728	460	94	populi		Poecillocampa	*			*	*	*	*	*	*	*	*		
6824	407	127	populi		Laotloe	*			*	*	*	*	*	*	*	*		
6778	474	106	populifolia		Gastropacha	0	1	1	0	0	0	0	0				B 3,1 1954	
6863	421	137	porcellus		Deilephila	V	3		V	3	3	3	*	*	3	*		
6767	469	101	potatoria		Eutirix	*			*	*	*	*	*	V	*	*		
8689	329	88	processionea		Thaumetopoea	D	0	0	D	0	0	0	0	0			A 2	

KARA	FOWO	KOCH	ARTNAME	SYNONYME	GATTUNGS- NAME	RL 99	RL 86	RL 79	I	II	IIIa	IIIb	IV	V	Vla	Vlb	BEMER-LEITZ- KUNG NACHW.	
6849	423	131	proserpina		Proserpinus	2	0	1	R	*	-	-	I	R	R	-	A 1	
3925	371	2	pruni		Rhagades	2	2	2	2	2	2	2	0	-	-	-	B 2.1	
6780	475	107	pruni		Odonestis	1	2	3	1	1	1	-	0	0	0	-	B 4.7	
10387	248	75	pudibunda		Calliteara	*			*	*	*	*	*	*	*	*		
10535	282	52	pulchella		Utiethsea	M			M	M	M	M	M	*	M	-	A 10	
3974	382	6	purpuralis		Zygaena	2	2	2	-	0	0	-	2	3	0	2N	B 2.2	
10579	300	62	purpurata		Rhyparia	2	2	1	0	-	2	2	0	-	-	-	B 2.1	
4176	627	209	pyrina		Zauzera	*			*	*	*	*	*	*	*	*		
7483	428	171	pyritoides	derasa	Habrosyne	*			*	*	*	*	*	*	*	*		
10485	267	38	quadra		Lithostia	1		3	0	1	0	-	0	0	1	2	A 2	
10605	310	70	quadripunctaria		Explagia	2	2	1	0	3	-	-	1	2	3	0	A 1	
6777	473	105	quercifolia		Gastropacha	2	2	3	1	1	1	2	1	1	0	2	B 3.6+4.6	
6752	466	98	quercus		Lastocampa	3	2	3	3	3	1	1	1	3	3	D		
8724	342	147	quercus		Drymonia	2	3	2	2	3	1	1	1	1	1	2	-	B 3.5+3.6
10396	250	76	recens	gonostigma	Orygia	1	3	1	0	0	1	0	0	0	0	D	B 3.6	
7494	436	179	ridens		Polyploca	*	3	2	*	*	*	V	3	2	*	*		
6740	462	95	rimicola		Eriogaster	0			-	0	0	-	0	-	-	-	A 3	
6755	468	100	rubi		Macrotylacia	*			*	*	*	*	V	*	*	*		
10483	279	49	rubricollis		Atolmis	V	3		V	*	3	3	V	*	*	*		
10414	256	81	salicis	chaonia	Drymonia	*			*	*	*	*	*	*	*	*		
10583	302	63	sannio		Leucoma	3	3	3	3	1	V	2	V	0	0	*		
10394	245	72	selenitica		Diacrissia	3	3	3	2	3	3	3	3	V	I	*		
10466	317	31	senex		Gynaephora	0	0	1	-	-	-	-	0	-	-	-	A 3	
10406	262	86	similis		Thumatha	3	2	2	3	3	3	V	3	2	3	D		
10499	278	46	sororcula		Euproctis	*			*	*	*	*	*	*	*	*		
3956	378	4	statices	heuseri	Eilema	3	3	3	3	3	2	2	V	I	*	2		
6843	424	132	stellatarum		Adscita	3	2	3	2	2	3	3	3	V	2	3N	B 1.4	
10526	280	50	strata		Macroglossum	M			M	M	M	M	M	M	M	M	A 9	
10423	237	26	strigula		Meganola	2	1	2	-	2	2	-	1	0	2	D	B 3.4+3.5	
3938	372	-	subsolana		Jordanita	1	1		-	-	-	-	*	-	-	-	A 6; B 2.2	
63	633	213	sylvina		Tortidia	*			*	*	*	*	*	*	*	*		
6788	445	120	tau		Agla	*		2	*	*	*	V	-	*	*	*		
6819	406	125	tiliae		Mimas	*			*	*	*	*	*	*	*	*	V	
6839	425	128	tityus		Hemaris	1	1	1	0	0	1	-	0	1	0	D	B 2.2	
10422	235	24	togatullalis		Meganola	0	0		-	0	0	-	-	-	-	-	A 3	
8717	349	156	torva	tritophus	Notodonta	3	3	2	0	3	-	-	1	3	*	3		
3996	399	17	transalpina		Zygaena	*			*	*	*	*	*	*	*	*	B 2.2	
8727	346	150	tremula		Pheosia	*			*	*	*	*	*	*	*	*		
6773	472	104	tremulifolia		Phyllodesma	2	1	2	2	1	2	2	0	2	0	0	B 3.5+3.6	
4000	397	15	trifolii		Zygaena	3	3	2	2	3	3	3	V	2	3	3		
6749	467	99	trifolii		Lastocampa	2	2	2	2	2	2	2	0	2	-	-	B 2.1	



KARA	FOWO	KOCH	ARTNAME	SYNONYME	GAITUNGS- NAME	RL 99	RL 86	RL 79	I	II	Großlandschaften (GL) IIIa	IIIb	IV	V	VIa	VIb	BEMER-LEITZ- KUNIG NACHW.
8718	348	155	tritophus	phoebe	Notodonta	3		3	3	3	3	3	3	2	1	3	
10568	293	59	urticae		Spilosoma	3	3	3	1	0	3	V	3	-	0	2	
8725	354	159	velitans		Drymonia	1	1	1	1	0	-	-	0	0	0	0	B 3,5+3.6
6784	477	111	versicolora		Endromis	3	2	2	3	2	2	3	1	2	3	3	
6858	417	-	vesperitilo		Hyles	M			-	-	-	-	M	-	-	-	A 4
3992	395	13	viciae	meliloti	Zygaena	2N	2	2	-	2	-	-	3	3N	1N	1	B 2.2
10600	307	67	villica		Arctia	0	0	0	-	0	-	-	0	0	0	0	B 2.3
8704	336	143	vinula		Cerura	V	3	0	V	*	V	*	3	*	*	*	1954
8719	351	153	ziczac		Notodonta	*			*	*	*	*	*	*	*	*	

**NOCTUIDAE - Eulenfalter**

KARA	FOWO	KOCH	ARTNAME	SYNONYME	GAITUNGS- NAME	RL 99	RL 86	RL 79	I	II	IIIa	IIIb	IV	V	VIa	VIb	BEMER-LEITZ- KUNG NACHW.
9183	991	178	absinthii		Cucullia	V			*	*	3	2	1	*	R	V	
8778	1151	12	aceris		Acronicta	*			*	*	*	*	*	*	*	*	
9539	749	92	acetosellae		Mesogona	0	0	0	-	-	-	-	0	0	-	-	A 3
9741	1068	217	adusta		Minotype	2	3	3	0	1	2	-	1	2	1	3	B 3.4
9548	878	341	affinis		Cosma	2	2	2	1	3	1	-	1	0	1	1	
10216	742	102	agathana		Xestia	1	1	1	-	1	-	-	-	1	1	-	B 2.1
9969	765	145	albicolon		Sideridis	2	2	2	3	2	2	1	1	-	-	-	B 2.1
9944	793	129	albimacula		Hadena	0	1		0	-	0	-	0	-	-	-	A 3
10002	828	160	albopuncta		Mythimna	*			*	*	*	*	*	*	*	*	
8793	1149	6	albovenosa		Smyrna	1	1	2	1	0	1	1	0	-	-	-	A 7; B 1.4
8956	1262	428	alchymista		Catephia	0	1	1	0	0	0	-	0	0	0	-	
8801	1133	24	algae		Cryphia	*	2	2	*	*	0	1	1	*	*	-	
9868	952	362	algae		Archana	1	1	1	1	0	1	-	0	0	0	-	B 1.5
9913	778	115	altana		Lacanobia	0			-	-	0	-	0	-	-	-	A 3
8774	1153	13	alhi		Acronicta	*			*	*	V	3	3	*	*	*	
9454	962	314	ambigua		Moma	2	2	2	3	2	2	2	2	1	3	1	B 3.5+3.6
9524	869	306	ametifystina		Hoplodrina	*	3		*	*	2	1	2	*	*	*	
9770	904	275	anceps	sordida	Eucarta	0			-	-	-	-	0	-	-	-	A 3
9694	1058	218	aprilina		Dichonia	2	1	2	0	0	1	-	2	3	3	2	B 3.5
9757	891	272	aquila		Apamea	1	1	1	1	0	1	1	-	-	0	-	B 1.3+1.4
10266	648	27	aquilina		Euxoa	1	1		-	-	0	-	-	0	0	1	B 2.3
9676	1051	212	areola		Xylocampa	*			*	*	V	V	3	*	*	3	
9184	994	175	argentea		Cucullia	0			0	-	-	-	0	0	-	-	A 3
9370	1121	371	armigera		Helicoverpa	M			-	M	-	M	M	M	-	-	A 10
9188	996	177	artemisiae	obsolata	Cucullia	2	2	2	-	-	2	2	2	-	0	-	B 4.3
9092	1223	422	ascepladiis		Abrostola	1	2	2	-	-	-	-	1	-	-	-	A 6
10203	735	58	ashworthii	candelarum	Xestia	1	2	2	-	-	-	-	1	-	-	-	A 6; B 4.4
10444	1190	390a	asiatica		Nyctesola	M			-	M	-	M	-	-	-	-	A 10
9221	1008	188	asteris		Cucullia	0	1	3	0	-	0	-	0	0	0	0	
9501	863	301	atraplicis		Trachea	3	3		V	*	3	V	2	-	V	3	
11171	712	81	augur		Graphiphora	*			*	*	*	*	*	*	*	*	
9557	1107	253	aurago		Xanthia	*			*	*	*	V	*	*	*	*	
8783	1159	14	auricoma		Acronicta	*			*	*	V	*	3	*	3	*	
10204	736	66	baja		Xestia	*			*	*	*	*	*	*	*	*	
9118	1181	384	bankiana	olivana	Deltote	*			*	*	*	*	*	*	*	*	
9308	853 a	261a	berbera		Amphipyra	*			*	*	V	3	V	*	*	D	
10449	1193	393	bicolorana	prasinana	Bena	*			*	*	*	*	*	*	*	*	
9928	781	122	bicolorata	serena	Aethria	V			V	*	3	3	3	*	*	3	
9933	799	126	bicturus		Hadena	*			V	*	*	*	*	*	*	*	
9679	1054	214	bimaculosa		Meganephria	0			-	-	-	-	0	-	-	-	A 3
																	1891

KARA	FOWO	KOCH	ARTNAME	SYNONYME	GAUTUNGS- NAME	RL 99	RL 86	RL 79	I	II	IIIa	IIIb	IV	V	VIa	VIb	BEMER-LEITZ- KUNG NACHW.
9989	780	121	biren	glauca	Papestra	1	1	2	0	-	1	1	1	1	0	3	B 1.1+3.1
9450	961	313	blanda		Hoplodrina	*			*	*	*	V	V	*	*	*	
9991	758	135	bombycina	advena	Polia	V			*	*	V	V	V	V	3	*	
9062	1206	409	bractea		Autographa	3			0	0	1	-	3	*	1	3	
9987	770	107	brassicae		Mamestra	*			*	*	*	*	*	*	*	*	
10092	724	64	brunnea		Diasia	*			*	*	*	*	*	*	*	*	
9870	955	350	buetneri		Sedina	1	1	1	1	-	-	-	-	-	1	-	B 1.2+1.4
9039	1217	419	c-aureum		Lamprotes	0	0		-	-	0	-	0	-	-	-	A 3
10199	732	69	c-nigrum		Xestia	*			*	*	*	*	*	*	*	*	
9710	1080	90	caecimacula		Ammonoia	3	2	2	0	2	2	3	0	3	3	2	
9331	1146II-180		caeruleocephala		Diloba	*			*	*	V	V	*	*	*	*	
8835	1272	434	calvaria		Idia	0	0		0	-	0	-	-	0	-	-	A 3
10296	674	59	candelsequa		Dichagyris	1	1		-	-	-	-	-	1	-	-	A 5; B 2.3
9355	1114	377	cardui		Schinia	0			-	-	0	-	0	-	-	-	A 3
10207	738	79	castanea		Xestia	1	1	1	2	-	1	-	-	-	0	-	B 2.1
9852	944	215	celsia		Staurophora	0			-	-	0	-	-	-	-	-	A 6
9552	1105	252	centrageo	xerampelina	Aethmia	2	2	2	3	3	1	1	1	V	2	2	B 3.1
10044	818	152	cerasi	stabilis	Orthosa	*			*	*	*	*	*	*	*	*	
10064	807	142	cespitis		Tholera	*			*	*	*	*	V	*	2	*	
9088	1210	-	chalceus	chalceus	Chrysodexis	M			M	M	-	M	-	-	-	M	A 1
9207	997	180	chamomillae		Cucullia	V			*	*	V	V	V	*	V	*	
9706	1078	229	chi		Antitype	3	2	3	0	2	3	1	2	3	2	3	
9045	1211	411	chrysis		Diachrysia	*			*	*	*	*	*	*	*	*	
9049	1213	410	chryson		Diachrysia	2	3	3	0	2	-	-	2	0	1	3	B 3.1
10360	656	42	cinerea		Agrotis	2	3	2	-	0	0	-	2	R	-	3	B 2.2
9566	1093	246	circellaris		Agrochola	*			*	*	*	*	*	*	*	*	
9562	1113	259	citrago		Xanthia	3	3	3	2	V	3	2	2	3	D	D	
9433	973	320	clavipalpis	quadripunctata	Paradrina	*			*	*	V	2	V	*	*	V	
10350	660	39	clavis	corticea	Agrotis	*			*	*	V	V	*	V	*	3	
10456	1192	391	clorana	chlorana	Earias	*	3	3	*	*	V	V	3	*	R	-	
10368	1142	1	coenobita		Panthea	*			0	*	*	*	*	*	*	*	
10210	739	52	collina		Xestia	1	1		-	-	-	-	-	-	-	-	A 6+8; B 3.2
10099	702	100	comex		Noctua	*			*	*	*	*	*	*	*	*	
10011	843	166	comma		Mythimna	*			*	*	*	*	*	*	3	*	
9939	795	131	compta		Hadena	*			V	*	*	V	*	*	*	*	
9051	1208	415	confusa	nana	Miacidmoughria	*			*	*	*	*	*	*	*	3	
9940	796	130	confusa		Hadena	1	1	2	0	1	1	-	2	1	-	1	B 2.3
10000	826	163	conigera		Mythimna	*			*	*	*	*	*	*	*	*	
9034	1219	417	consona		Euchalcia	0			-	-	-	-	0	-	-	-	A 3
10054	810	147	conspicillaris		Egria	1	2	3	-	0	-	-	1	1	1	2	B 3.6
9919	772	111	contigua		Lacanobia	*			*	*	V	3	V	*	V	*	

KARA	FOWO	KOCH	ARTNAME	SYNONYME	GAITUNGS- NAME	RL 99	RL 86	RL 79	I	II	IIIa	IIIb	IV	V	Vla	Vlb	BEMER-LEITZ- KUNG NACHW.	
9908	752	375	cordigera		Anarta	0	0	0	-	-	-	-	0	-	-	-	A 3 1933	
10372	1145	4	coryli		Colocasia	*	*	*	*	*	*	*	*	*	*	*	*	
8866	1295	453	costaestrigalis		Schrankia	1	1	2	2	0	0	1	-	R	-	-	B 1.3	
8934	1257	427	craccae		Lygephila	1			-	-	-	-	I	-	-	-	A 6	
10336	666	40	crassa		Agrotis	R			-	-	-	-	R	-	-	-	A 6	
9002	1287	448	crassalis	fontis	Hypena	3	2	2	3	3	3	3	V	3	3	3	A 7; B 1.5	
9755	890	271	crenata	rurea	Apamea	*	*	*	*	*	*	*	*	*	*	*	*	
8843	1276	443	cribrumalis		Macrochilo	1	1	2	3	1	1	1	-	-	-	-	A 4	
9388	-	-	crimi	pancratii	Brithys	M			-	-	-	-	-	-	-	-	A 3.4+3.6	
9598	1084	232	croceago		Jodia	1	1	2	0	0	-	-	0	0	0	1	B 2.1	
10039	812	153	cruda	pulverulenta	Orthostia	*	*	*	*	*	*	*	*	*	*	*	B 3.1	
10279	645	35	crypta	brunnea	Euxoa	1			D	-	1	1	-	1	-	-	B 1.2	
10284	650	30	cursoria		Euxoa	R			-	R	0	-	0	-	-	-	B 2.1+4.4	
8775	1154	11	cuspis		Acronicta	1	1		D	-	1	1	0	-	-	0	B 3.1	
10090	723	62	dahlia		Diausia	1	1		-	-	1	-	0	-	0	-	B 1.2	
9116	1178	382	deceptoria		Deltote	*	*	*	*	*	*	*	*	*	*	*	V	
10065	808	141	decimalis	popularis	Tholera	*	*	*	*	*	*	*	*	*	*	*	V	
10443	1188	390	degenerana		Nycteola	0			-	-	-	-	0	-	-	-	A 3 1908	
9378	1123	372	delphinii		Periphrasis	0			-	-	-	-	0	0	-	-	A 3 1891	
10178	680	51	depuncta		Eugnorisma	D			-	-	-	-	0	-	-	D		
9513	883	106	detersa	comma	Auchmis	0			-	-	-	-	-	-	0	-	A 3 1922	
9790	-	-	didyma		Mesapamea	*	*	*	*	*	*	*	*	*	*	*	D	
9546	879	342	diffinis		Cosmia	0	1	1	-	0	0	-	-	0	-	-	1952	
9866	950	359	dissoluta		Archonara	1	1	2	3	0	1	1	1	-	1	-	B 1.5	
10200	733	71	ditrapezium		Xestia	*	*	*	*	*	*	*	*	*	*	*	*	
8816	1140	26	domestica	perla	Cryphia	2	2		1	2	1	1	1	V	3	2N	B 2.3+4.4	
9927	782	123	dysodea	spinaciae	Aethria	2	1	3	2	2	1	-	1	*	1	D	A 1	
8877	1231	398	elocata		Catocala	0	1		0	0	0	-	0	-	-	-	1973	
9169	1285	430	emortualis		Trisetales	*	*	*	*	*	*	*	*	*	*	*	*	
9756	892	270	epomidion	charactera	Apamea	2	2	2	-	0	1	2	2	2	1	2	B 3.6	
9699	1062	223	eremita	protea	Dryobotodes	2	2	2	V	0	3	2	2	0	1	-	B 3.5	
9611	1091	233	erythrocephala		Conistra	3	2	3	3	V	0	-	0	*	*	D	A 1	
8784	1160	17	euphorbiae		Acronicta	1	1	2	0	0	1	-	0	1	-	D	B 2.1	
10348	661	43	exclamatoris		Agrotis	*	*	*	*	*	*	*	*	*	*	*	*	
9460	966	311	exigua		Spodoptera	M			M	M	-	-	-	M	M	-	A 10	
9671	1050	211	exoleta		Xylena	1	1		0	0	1	0	1	0	0	0	B 3.6	
9874	918	356	extrema		Chortodes	3	1		-	3	-	-	-	-	-	-	A 1; B 2.1	
10245	-	-	fasciuncula		Oligia	*	*	*	*	*	*	*	*	*	*	*	*	
9784	912	288	fennica		Actebia	M			-	M	-	-	-	-	-	-	A 4	
10001	827	159	ferrago	lithargyria	Mythimna	*	*	*	*	*	*	*	*	*	*	*	*	
9483	860	265	ferruginea	umbratica	Rusina	*	*	*	*	*	*	*	*	*	*	*	*	
9053	1201	408	festucae		Plusia	*	*	V	V	*	V	V	V	*	*	*	*	

KARA	FOWO	KOCH	ARTNAME	SYNONYME	GAUUNGS- NAME	RL 99	RL 86	RL 79	I	II	IIIa	IIIb	IV	V	VIa	VIb	BEMER-LEITZ- KUNG NACHW.
9946	791	127	filigrana		Hadena	0	0		-	-	-	-	0	-	-	-	A 3 1908
10100	703	97	fimbriata	fimbria	Noctua	*			*	*	*	*	*	*	*	*	
10017	847	174	flammea		Mythimna	1	1	1	2	0	-	-	-	-	0	-	B 1.5
10052	809	376	flammea		Parolis	*			*	*	*	*	*	*	*	*	
9841	940	332	flavago		Gortyna	V			3	V	V	*	V	V	V	V	
9725	1073	227	flavimincta		Polimixis	0	0		0	0	-	-	0	0	0	0	A 3 1931
8975	1270	431	flexula		Laspeyria	*			*	*	*	*	*	*	2	V	
10094	726	68	florida		Diausia	2	2		-	-	1	0	2	-	-	3	B 1.2
9875	920	354	fluxa		Chortodes	*			V	*	*	*	*	*	3	*	
8798	1131	22	fraudatricula		Cryphia	0			-	0	-	-	-	-	-	-	A 3 1891
9181	993	176	fraudatrix		Cutellia	V			-	-	-	V	V	-	-	-	A 1
8873	1228	396	fraxmi		Catocala	1	1	2	R	0	0	0	1	0	0	0	B 3.6
9829	933	330	fucosa		Amphipoea	*			V	*	*	*	*	V	3	3	
9016	1266	433	fuliginaria		Parascotia	*			*	*	V	V	V	*	*	V	
8890	1243	402	fulminea		Catocala	0			-	0	-	-	0	-	-	-	A 3 1863
8958	1263	429	funesta		Aedea	1	1	1	-	0	0	0	1	1	-	-	B 3.6
9661	1042	208	furoifera		Lithophane	0	1	3	0	0	0	0	0	0	0	0	
9786	913	290	furuncula	bicoloria	Mesolegria	*			*	*	*	*	*	*	*	*	
9759	894	295	furva		Apamea	1	1	2	0	-	1	1	1	-	0	-	B 2.1
9056	1203	414	gamma		Autographa	M			M	M	M	M	M	M	M	M	A 9
9864	949	358	geminipuncta		Archonara	3	2	2	2	-	3	3	3	-	2	-	B 1.5
9734	1077	222	gemmea		Polymixis	3	3	3	0	0	3	3	2	3	3	3	A 8
9560	1110	256	gilvago		Xanthia	2	2	2	1	3	1	0	1	3	1	-	
10156	716	49	glareosa		Paradiarsia	*			*	*	-	-	-	*	3	V	
9474	979	325	gluteosa		Athetis	1			R	0	-	-	-	-	1	-	
8969	1252	405	glyphica		Euclidia	*			*	*	*	*	*	*	*	*	
10038	821	148	gothica		Orthosia	*			*	*	*	*	*	*	*	*	
10048	817	156	gracilis		Orthosia	*			*	*	V	*	3	*	V	*	
10062	806	157	graminis		Cerapteryx	*			*	*	*	*	*	*	*	*	
8846	1281	441	grisealis	memoralis	Herminia	*			*	*	*	*	*	*	*	*	
9856	945	292	haworthii		Celaena	2	1	2	1	0	2	2	1	R	-	-	B 1.1
9575	1096	247	helvola		Agrochola	*			*	*	*	*	*	*	*	*	
9992	759	136	hepatica	tinctoria	Polia	2	2	3	3	0	2	2	2	1	2	3	
9478	982	-	hospes		Proxenus	M			-	-	M	-	-	-	-	-	A 4
8863	1296	454	humidalis	turfosalis	Hypenodes	1	1	2	2	0	1	-	1	R	-	-	B 1.3
9518	886	105	hyperici		Chionotha	*			*	*	V	*	V	*	3	D	A 1; B 4.2
9559	1109	255	icteritia	fulvago	Xanthia	*			*	*	*	*	*	*	*	*	
9768	903	277	illyria		Apamea	3	2	3	0	2	V	-	*	*	3	2	
10006	833	169	impura		Mythimna	*			*	*	*	*	*	*	*	*	
10037	819	154	incerta		Orthosia	*			*	*	*	*	*	*	*	*	
10105	705	98	interjecta		Noctua	*			*	*	V	V	*	*	V	V	
10098	701a	100a	interposita		Noctua	M			-	-	-	-	-	-	M	M	A 4



KARA	FOWO	KOCH	ARTNAME	SYNONYME	GATTUNGS- NAME	RL 99	RL 86	RL 79	I	II	IIIa	IIIb	IV	V	Vla	Vlb	BEMER-LEITZ- KUNG NACHW.
9074	1200	407	interrogationis		Syngrapha	1	2	2	0	0	0	0	0	R	0	2	A 8; B 1.1
10346	663	37	ipsilon	ypsilon	Agrotis	M			M	M	M	M	M	M	M	M	A 9
9964	788	144	irregularis		Hadena	0			-	-	0	-	-	-	-	-	A 3
10103	-	-	janthe		Noctua	*			*	*	*	*	*	*	*	*	D
10102	704	99	janthina		Noctua	*			*	*	*	3	3	*	*	*	
9061	1204	412	jota		Autographa	3	3	3	3	3	2	1	2	3	3	3	B 2.1
9520	867	305	juvenina		Callopietria	1	1	0	1	0	0	0	0	-	-	-	
10022	837	161	l-album		Mythimna	*			*	*	3	1	3	*	*	*	
9196	1001	182	lactucae		Cucullia	0	0		-	-	-	-	0	0	0	0	A 3
9588	1100	243	laevis		Agrochola	0			-	-	0	0	0	-	-	-	A 3
9662	1043	207	lamda		Lithophane	1	1	1	2	0	0	-	-	-	0	-	B 1.1+1.3
10145	685	53	latens		Epipsilia	0	0		-	-	0	0	0	-	-	-	A 3
9758	893	274	lateritia		Apamea	V			V	3	*	*	V	V	I	V	
9782	911	287	latruncula		Oligia	*			*	*	*	*	*	*	*	*	
8779	1152	19	leporina		Acronicta	*			*	*	*	*	*	*	*	*	
10225	748	87	leucographa		Cerastis	*			R	*	*	*	*	*	*	*	
9857	946	328	leucostigma		Celaena	3	2	2	3	3	3	3	V	3	R	1	2
8984	1254	424	libatrix		Scoliopteryx	*			*	*	*	*	*	*	*	*	B 1.4
9724	-	-	lichenae		Polymixis	M			-	M	-	-	-	-	-	-	A 4
10247	637	36	lidia		Euxoa	0	0	0	-	-	0	0	-	-	-	-	A 3
9601	1086	237	ligula		Comistra	2	1	2	D	2	1	-	1	*	2	1	B 3.6+4.6
8789	1163	20	ligustri		Cranioptora	*	3	3	*	*	1	0	V	*	*	*	
10108	707	95	linocnisea		Epilecta	0	0		0	0	0	0	0	-	-	-	A 3
9787	914	289	liferosa		Mesoglia	2			3	2	2	3	-	R	R	-	1921
9752	888	268	lithoxylaea	lithoxylea	Apamea	*			*	*	*	*	*	*	*	*	
9462	-	-	littoralis		Spodoptera	M			-	-	-	-	M	-	-	-	A 4
9586	1098	248	litura		Agrochola	*			R	*	V	3	3	*	*	*	
9310	855	262	livida		Amphipyra	0			-	-	-	-	0	-	-	-	A 3
9569	1101	244	lota		Agrochola	*			*	*	*	*	*	*	*	*	
9831	934	331	lucens		Amphipoea	2	2	1	1	-	2	V	-	-	-	-	B 1.3
9100	1184	387	lucida		Acontia	M			-	-	-	-	M	-	-	-	A 4
9198	1000	185	lucifuga		Cucullia	0			-	-	-	-	0	0	0	0	A 3
9503	864	302	lucipara		Euplexia	*			*	*	*	*	*	*	*	*	1863
10141	687	57	lucipeta		Rhyacia	1	1		0	0	0	0	-	1	1	1	B 4.4
8965	1185	388	luctuosa		Lyta	1	1		-	-	0	0	0	1	1	0	
10370	1143	2	ludifica		Trichosea	0	0		-	-	-	-	0	-	-	-	A 3
9650	1036	-	lueneburgensis		Aporephylla	1	1	1	-	-	1	1	-	-	-	-	B 1.1+2.1
8856	1279	438	lunalis	tarsiplumalis	Zanclognatha	1	1	3	D	0	0	-	1	0	0	0	B 2.3
8897	1246	403	lunaris		Mimica	2	2	2	2	2	1	-	0	0	2	2	B 3.4+3.5
9591	1102	239	lunosa		Ornithoscelis	*			*	*	V	-	V	*	*	*	A 1
9240	1017	195	lumula		Calophasia	*			*	*	V	2	3	*	*	*	
9814	954	349	lutosa		Rhizodra	3	3	3	3	3	0	3	2	R	1	2	B 1.5

KARA	FOWO	KOCH	ARTNAME	SYNONYME	GAUTUNGS- NAME	RL 99	RL 86	RL 79	I	II	IIIa	IIIb	IV	V	VIa	VIb	BEMER-LEITZ- KUNIG NACHW.
9649	1035	201	lunulenta		Aporophylla	1	1		0	-	-	-	-	1	-	-	A 6; B 2.1
9565	1099	242	lychnidis		Agrochola	*			*	*	*	*	*	*	*	*	
9232	1011	190	lychnitis		Sharagacucullia	1	1		-	0	0	-	0	-	1	-	B 2.3+4.3
9571	1094	245	macilentia		Agrochola	*			*	*	*	*	*	*	*	*	
9471	977	364	maritima		Chitodes	1	1	1	2	0	1	1	1	0	1	-	B 1.5
9365	1118	367	maritima bulgarica		Heliothis	M			-	-	-	-	M	-	M	-	A 4
9365	1118	367	maritima	wameckei	Heliothis	1	1	3	0	0	1	1	0	-	-	-	B 1.3
9496	862	308	matura		Talpothia	3	2	2	3	3	3	3	3	2	1	-	
9490	858	266	maura		Morino	2	1	2	R	2	1	-	2	0	3	2	B 3.1
8780	1150	16	megacephala		Acronicta	*			*	*	*	*	*	*	*	*	
10089	722	63	mendica	festiva	Diansia	*			*	*	*	*	*	*	*	*	
8782	1158	15	menyanthidis		Acronicta	1	1	1	1	0	1	1	-	0	-	-	B 1.1+1.2
9505	865	303	meticulosa		Phlogophora	*			*	*	*	*	*	*	*	*	
8967	1251	404	mi		Callistege	V	3	3	V	*	V	V	V	V	3	*	
9834	937	334	micacea		Hydractia	*			*	*	V	V	V	*	*	*	
9892	756	109	microdon	marmorosa	Discestra	1	1	1	-	-	0	-	1	0	-	1	A 6; B 2.2
9795	917	324	minima		Photodes	3	3	3	2	3	3	3	3	3	3	3	
10041	814	151	miniosa		Orthosia	2	1	2	3	2	1	0	1	0	2	0	B 3.6+3.8
9134	1171	380	minutata	noctualis- paula	Eublemnia	0	0	1	0	0	0	-	0	-	-	-	A 3 1964
10110	718	78	molothina		Lycophotia	1	1	1	0	0	1	-	0	-	0	-	B 2.1
9036	1216	420	moneta		Polychrysia	*			R	*	3	2	3	*	*	*	
9748	887	273	monoglypha		Apamea	*			*	*	*	*	*	*	*	*	
9417	967	317	morpheus		Caradima	*			*	*	*	*	*	*	*	*	
10050	820	149	munda		Orthosia	*			*	*	*	*	*	*	*	*	
8818	1141	25	neurialis		Cryphia	1	0		1	0	-	-	0	2	-	-	B 2.3
9907	751	374	nyrtilli		Anarta	3	2	2	3	3	3	3	2	*	3	3	B 2.1
9993	760	137	nebulosa		Polia	*			*	*	*	*	*	*	*	*	
8792	1148	5	nervosa		Stimyra	0			-	-	-	-	0	-	-	-	A 3 1938
9865	951	360	neurica		Archonara	1	1		-	-	1	-	-	-	-	-	A 6; B 1.5
9861	948	347	nexa		Phragmatiphila	0	0	1	0	-	-	-	0	-	-	-	A 3 1930
9081	1209	418a	ni		Trichoplusia	M			-	-	-	-	M	-	-	-	A 4
9803	926	299	nickerlii		Luperina	1	1	1	-	-	-	-	1	-	-	-	A 6; B 2.3
9651	1037	202	nigra		Aporophylla	2	1	0	2	-	-	-	-	-	-	-	A 6; B 2.1
10275	647	33	nigricans		Euxoa	V			V	*	3	3	V	*	3	-	
9573	1095	249	nitida		Agrochola	0	0		0	0	0	-	-	-	-	-	A 3 1936
9323	1031	198	nubeculosa		Brachionycha	1	1	1	-	-	0	-	0	-	0	1	B 3.1+3.4
8874	1229	397	nupta		Catocala	*			*	*	*	*	*	*	*	*	
10282	639	29	obelisca		Euxoa	1	1	1	0	0	2	2	1	0	0	-	B 2.1
8996	1290	449	obesalis		Hypena	M			-	M	-	-	M	-	-	-	A 10

KARA	FOWO	KOCH	ARTNAME	SYNONYME	GATTUNGS- NAME	RL 99	RL 86	RL 79	I	II	IIIa	IIIb	IV	V	Vla	Vlb	BEMER-LEITZ- KUNG NACHW.
9765	899	276	oblonga		Apamea	1	1	0	-	-	1	-	1	0	-	-	
10010	842	172	obsoleta		Mythimna	3	2	2	3	3	2	2	1	R	2	3	B 1.5
10161	745	86	occulta		Euxoa	2	2	2	1	-	1	-	2	3	0	2	B 3.1
9561	1111	257	ocellaris		Xanthia	V			3	*	V	V	V	-	0	-	
9797	924	293	ochroleuca		Eremobia	1	1	2	0	*	1	1	0	0	*	*	B 2.3+4.4
9449	960	312	octogenaria	alsines	Hoplodrina	*			*	*	*	*	*	*	*	*	
9828	932	329	oculea		Amphipoea	V			2	*	V	V	3	D	1	3	
9689	1056	224	oleagina		Valeria	0			-	0	-	-	-	-	-	-	A 3 1863
9917	777	118	oleracea		Lacanobia	*			*	*	*	*	*	*	*	*	
9366	1116	369	ononis	onomidis	Heliothis	M			-	-	-	-	M	-	-	-	A 4
9544	877	345	oo		Dicycla	0			-	-	-	-	0	-	-	-	A 3 1908
9775	907	283	ophiogramma		Apamea	*			*	*	V	*	V	*	3	3	
10042	815	155	opima		Orthostia	1	1	2	1	0	1	2	1	1	0	-	B 1.1+2.2
10097	701	101	orbona		Noctua	3	2	3	3	1	3	3	2	1	0	D	
9078	-	411a	orichalcea		Thysanoplusia	M			M	-	-	-	-	-	-	-	A 4
9660	1041	206	ornitopus		Lithophane	3			V	*	1	-	1	*	*	3	
9540	750	93	oxalina		Mesogona	1	1	2	0	0	0	-	-	-	0	2	B 3.1
9682	1055	213	oxyacanthae		Allophyes	*			*	*	*	3	*	*	*	*	
9778	902	280	pabulatricula		Erebomina	0			-	-	0	-	0	-	-	-	A 3 1936
9531	874	346	paleacea		Eragia	*			*	*	V	*	3	*	*	V	
10007	834	171	pallens		Mythimna	*			V	*	*	*	*	*	*	V	
9476	983	326	pallustris		Aethes	0	0	1	0	-	-	-	0	-	-	-	A 3 1936
9142	1170	379	parva		Eublemma	M			-	-	-	-	M	-	-	-	A 4
8932	1259	425	pastinum		Lygephila	3	3	3	2	0	3	2	V	*	3	*	
9367	1119	370	peltigera		Heliothis	M			M	M	-	-	-	M	M	A 10	
9309	854	263	perflua		Amphipyra	0			-	0	0	-	0	-	-	-	A 3 1908
9957	785	125	perplexa	lepada	Hadena	3	3	3	3	3	V	1	3	*	*	*	
9984	771	116	persicariae		Melantra	*			*	*	*	*	*	*	*	*	
9837	939	333	perisatis		Hydraecia	2	2	2	0	0	2	-	2	-	0	2	B 1.4
9872	956	353	phragmitidis		Arenostola	3	2	2	V	2	3	V	3	R	0	2	B 1.5
9985	779	119	piri		Melantra	*			*	*	*	*	*	*	*	*	
9925	803	120	plebeja	nana	Hada	3	3	3	2	3	3	3	3	*	3	*	
10086	677	72	plecta		Ochropleura	*			*	*	*	*	*	*	*	*	
8853	1275	444	plumigeralis	crinalis	Pectipogo	M			-	M	-	-	-	-	-	-	A 4
10169	711	47	polygona		Opigena	2			-	2	-	2	R	R	1	A 2	
9515	884	104	polyodon		Actinotia	*			*	*	V	3	V	*	*	*	
10043	816	150	populeti	populi	Orthostia	*			*	*	3	V	3	*	*	3	
10113	720	61	porphyrea		Lycophotia	*			*	*	V	V	V	*	*	*	
10244	673	82	praecox		Actebia	0	0	0	0	-	0	-	0	-	0	-	A 3 1931
10232	746	85	prasma		Anaplectoides	*			V	*	V	*	*	*	*	*	
10451	1194	394	prasinana	bicolorana	Pseudopsis	2	3	3	2	3	2	1	1	3	2	3	
8994	1289	450	proboscidalis		Hypena	*			*	*	*	*	*	*	*	*	

KARA	FOWO	KOCH	ARTNAME	SYNONYME	GAUTUNGS- NAME	RL 99	RL 86	RL 79	I	II	IIIa	IIIb	IV	V	VIa	VIb	BEMER-LEITZ- KUNG NACHW.
8882	1234	400	promissa		Catocala	1	1	2	R	0	0	0	0	0	1	1	B 3.5+3.6
10096	700	96	pronuba		Noctua	*			*	*	*	*	*	*	*	*	
10079	802	110	proxima		Lacynocta	2			-	-	-	-	1	-	-	3	A 8
8777	1156	9	psi		Acronicta	*			*	*	*	*	*	*	*	*	
10004	831	173	pudrina		Mythimna	V	3	3	*	*	V	*	3	R	*	3	B 1.4
9059	1205	413	pulchra		Autographa	*			V	*	*	*	*	*	*	*	
10343	664	44b	puta		Agrotis	*			*	*	V	V	V	*	*	*	A 1
9054	1202	408a	putnami		Plusia	2	2	2	2	-	2	V	3	-	-	*	B 1.2+1.4
10082	1128	77	putris		Axylla	*			*	*	*	*	*	*	*	*	
9114	1179	381	pygarga	fasciana	Protodeltote	*			*	*	*	*	*	*	*	*	
9876	921	355	pygmaea		Chortodes	3	3	3	V	3	3	3	2	V	2	3	
9549	881	343	pyralina		Cosmia	*			*	*	*	*	*	*	*	*	
9307	853	261	pyramidea		Amphipyra	*			*	*	*	*	*	*	*	*	
8810	1137	21	raptricula	divisa	Cryphia	3			V	*	3	2	3	*	*	2	
10163	708	55	ravida		Spaerlotus	1			0	2	1	-	1	0	-	-	A 3
8804	1135	23	ravula		Cryphia	0			0	0	-	-	-	-	-	-	1962
9508	882	309	rectilinea		Hyppa	2	2	2	0	-	2	1	1	3	2	3	A 8;B 3.1+3.5
9766	900	278	remissa	obscura	Apamea	*			*	*	*	*	*	*	*	*	
9453	964	316	respersa		Hoplodrina	3	3	3	-	0	0	-	2	*	*	3	B 2.3
9972	768	139	reticulata		Heliofobus	3	3	3	3	V	3	3	2	3	2	3	
9527	871	337	retusa		Ipomophya	3	3	3	*	*	3	2	1	R	3	3	
10441	1186	389	revayana		Nyctecola	*			*	*	*	*	*	*	*	*	
10206	737	74	rhoimboidea		Xestia	3	3	3	0	3	3	-	V	3	3	*	
10338	665	44	ripae		Agrotis	R			R	-	-	-	-	-	-	-	A 6
9955	784	124	rivularis		Hadena	*			*	*	V	V	V	*	3	*	
8995	1288	451	rostralis		Hyppa	*			*	*	*	*	*	*	*	3	
10093	725	67	rubi		Diansia	*			*	*	*	*	*	*	*	*	
9609	1092	238	rubiginea		Conistra	3	3	3	V	3	3	V	3	3	2	2	
9603	1087	234	rubiginosa	vau-punctatum	Conistra	*	2	2	*	*	3	1	3	*	*	2	A 1
10224	747	88	rubricosa		Cerastis	*			*	*	*	*	*	*	*	*	
9890	958	363	rufa		Coenobia	3	2	1	3	-	2	3	1	-	-	-	B 1.4
8787	1162	8	rumicis		Acronicta	V			*	*	3	3	3	*	V	3	
9593	1104	240	ruticilla		Spudaea	1	1	1	1	0	-	-	-	-	-	-	A 6; B 3.5
10068	762	138	sagittigera	fulminea	Pachetra	*			*	*	V	V	3	V	*	*	
9018	1271	432	salicis		Colobochyla	2	2	2	0	3	1	0	1	-	2	-	B 3.1
9738	1067	216	satura		Blepharita	3			0	*	3	1	1	-	3	3	
10238	721	60	saucia		Peridroma	M			M	M	M	M	M	M	M	M	A 9
9481	859	267	scabriuscula		Dypterygia	3	3	3	*	*	3	3	3	3	*	3	
10029	840	168	scirpi		Mythimna	*			V	*	*	3	2	V	*	*	
9506	866	304	secta		Phlogophora	2	2	2	-	-	-	-	1	R	-	2	A 8; B 3.5
9774	906	282	scolopacina		Apamea	*			V	*	*	*	*	*	*	*	
9229	1012	192	scrophulariae		Shargacucullia	V			*	*	V	V	V	*	3	*	

KARA	FOWO	KOCH	ARTNAME	SYNONYME	GATTUNGS- NAME	RL 99	RL 86	RL 79	I	II	IIIa	IIIb	IV	V	Vla	Vlb	BEMER-LEITZ- KUNG NACHW.
9358	1122	373	scutosa		Schinia	M		M	*	-	-	-	M	-	-	-	A 10
9789	915	284	secalis		Mesapamea	*		*	*	*	*	*	*	*	*	*	*
10351	659	38	segetum	segetis	Agrotis	*		*	*	*	*	*	*	*	*	*	B 2.1
9430	972	319	selini		Paradrina	1	1	1	1	1	1	1	1	1	1	1	B 3.1
9657	1039	204	semitrunnea		Lithophane	2	2	3	3	3	2	1	2	2	2	2	B 3.1
9008	1269	436	sericealis		Rivula	*		*	*	*	*	*	*	*	*	*	*
10211	740	75	sexstrigata	umbrosa	Xestia	*		*	*	*	V	V	*	*	3	V	
10028	839	167	sticula		Mythimna	2		-	-	-	-	-	-	2	-	-	A 6
10218	713	73	stigma	signum	Engrappe	1	1	3	0	0	0	0	1	0	0	1	B 4.4
10139	688	56	simulans		Rhyactia	3		V	*	2	2	2	2	R	R	-	B 1.1
10236	715	89	sobrina		Protolampira	1	1	1	0	1	1	1	-	R	0	2	B 1.1
9658	1040	205	socia		Lithophane	1	1	3	R	2	1	0	0	1	1	D	B 3.6
9655	1047	203	solidaginis		Lithomia	1	1	2	-	-	1	0	0	0	0	D	B 1.3
9771	905	281	sordens	basilinea	Apamea	*		*	*	*	*	*	*	*	*	*	*
9867	953	361	sparganii		Archana	3	3	3	3	3	3	V	*	*	3	3	B 1.5
9320	1029	197	sphinx		Asteroscopus	*		V	*	*	*	*	*	*	*	*	*
8871	1227	395	sponsa		Catocala	2	1	2	2	2	1	-	1	0	2	D	B 3.5+3.6
10005	832	170	straminea		Mythimna	2	1	2	2	2	1	-	1	0	2	3	B 1.5
8852	1273	447	strigilata	barbalis	Pectinogo	1	1	3	D	1	0	-	0	0	1	0	B 3.4+3.6
9780	908	285	strigilis		Oligia	*		*	*	*	*	*	*	*	*	*	*
8781	1157	7	strigosa		Acronicta	1	1	1	0	-	0	-	2	R	0	0	B 3.6
9920	775	114	suasa	dissimilis	Lacanobia	*		*	*	*	*	*	V	*	*	*	*
9753	889	269	sublustis		Apamea	2	2	2	2	2	2	-	2	3	0	2	B 2.2
10220	714	48	subrosea		Coenophila	1	1	1	1	-	0	1	-	-	-	-	B 1.1
9528	872	338	subtusa		Ipinophtha	*		*	*	*	*	*	*	*	*	*	*
9558	1112	258	sulphurago	fulvago	Xanthia	0		*	*	*	*	*	0	-	-	-	A 3
9536	1103	250	suspecta	iners	Parastichtis	*		*	*	*	*	*	V	*	*	*	1891
8868	1294	452	taenialis		Schrankia	1	2	-	-	-	-	-	0	-	-	-	*
9217	1005	181	tanacetii		Cucullia	0		-	0	-	-	-	0	-	-	-	A 3
8845	1280	442	tarsicrinalis		Hermnia	*		*	*	*	*	*	*	*	*	*	*
8858	1278	440	tarsipennalis		Zanclognatha	*		*	*	*	*	*	*	*	*	*	*
9338	1127	378	tenebrata		Panemeria	V	2	2	V	V	3	V	V	3	3	3	1959
8849	1277	445	tentacularia		Polyponon	0		-	-	-	-	-	0	-	-	-	A 3
9801	925	298	testacea		Luperina	*		*	*	*	*	*	*	*	*	V	*
9918	714	113	thalassina		Lacanobia	*		*	*	*	*	*	*	*	*	*	*
9556	1108	254	togata	lutea	Xanthia	*		*	*	*	*	*	*	*	*	*	*
9097	1183	386	trabalis		Emmelia	1	1	0	0	0	0	-	1	0	0	-	B 4.4
9311	857	264	trapezognis		Amphipyra	*		*	*	*	*	*	*	*	*	*	*
9596	1083	230	transversa	satellitica	Eupsilia	*		*	*	*	*	*	*	*	*	*	*
9550	880	344	trapezina		Cosmia	*		*	*	*	*	*	*	*	*	*	*
10201	734	70	triangulum		Xestia	*		*	*	*	*	*	*	*	*	*	*
8776	1155	10	tridens		Acronicta	3	2	3	2	2	2	V	2	3	R	*	*



KARA	FOWO	KOCH	ARTNAME	SYNONYME	GAITUNGS- NAME	RL 99	RL 86	RL 79	I	II	IIIa	IIIb	IV	V	VIa	VIb	BEMER-LEITZ- KUNG NACHW.
9848	943	366	tridens	virens	Calamia	3	2	3	2	3	3	3	2	0	1	2	
9895	755	108	trifolii		Discestra	*			*	*	*	*	*	*	*	*	
9456	959	340	trigrannica		Charanyca	*			*	*	*	*	*	*	*	*	
9091	1222	423	tripartita	triphasia	Abrostola	*			*	*	*	*	*	*	*	*	
9093	1225	421	triphasia	trigemina	Abrostola	*			*	*	*	*	*	*	*	*	
8839	1286	446	tristalis	glaucmalis- derivallis	Paracolax	2	1	3	3	2	1	1	0	R	0	-	
10280	643	34	tritici		Euxoa	V			D	*	*	*	3	3	2	2	
9999	825	158	turca		Mythimna	2	2	2	3	2	2	3	1	0	0	3	B 1.2
9046	-	-	tutti		Diachrysia	D			D	D	*	*	V	D	D	D	
9859	947	348	typhae		Nonaegria	*			*	*	V	*	V	*	*	3	B 1.5
10228	744	94	typica		Naenia	3			*	3	3	V	V	3	1	3	
9372	1124	336	umbra		Pyrithia	2	2	2	2	2	2	3	3	V	1	2	
9199	1002	179	umbraica		Cucullia	*			*	*	*	*	*	*	*	*	
9767	901	279	unanimis		Apamea	V			V	V	3	3	3	*	3	3	
9117	1180	383	uncula		Deltote	2	2	2	1	2	3	2	1	0	2	2	B 1.4
10035	830	168b	unipuncta		Mythimna	M			-	-	-	-	M	-	M	-	A 10
9600	1085	236	vaccinii		Conistra	*			*	*	*	*	*	*	*	*	
9396	989	327	venustula		Elaphria	*			*	*	V	V	V	*	*	*	
9233	1013	191	verbasci		Shargacucullia	V	3	3	V	*	3	-	V	*	R	*	B 4.2
10459	1191	392	vernana		Earias	0			0	-	-	-	-	-	-	-	A 3
9781	909	286	versicolor		Oligia	*			*	*	*	*	V	*	*	*	
10356	658	41	vestigialis		Agrotis	V	3	2	*	*	V	V	3	2	-	-	B 2.1
9670	1049	210	vetusta		Xytena	2	2	2	2	1	1	1	2	1	1	0	B 1.4
8933	1258	426	viciae		Lygephila	3	3	2	-	-	-	-	0	3	-	-	
9642	1034	200	viminalis		Brachyloomia	*			*	*	*	*	3	*	*	*	
9006	1267	435	viridaria		Phytometra	2	2	2	0	0	1	-	2	V	1	1	B 2.2
9364	1117	368	viriplaca	dipsacea	Heliothis	M			M	M	M	M	M	M	M	M	A 2
10003	829	164	vitellina		Mythimna	M			M	M	M	-	M	M	M	-	A 9
9912	773	112	w-latinum	genistae	Lacanobia	*			*	3	*	*	*	3	0	*	
10212	741	76	xanthographa		Xestia	*			*	*	*	*	*	*	*	*	
9721	1075	228	xanthomista		Polymixis	1	1	3	0	-	-	-	-	2	0	1	B 2.3+3.6
9557	876	297	ypsillon	fissipuncta	Parastichus	*			*	*	*	*	*	*	*	*	

**GEOMETRIDAE - Spanner**

KARA	FOWO	KOCH	ARTNAME	SYNONYME	GAITUNGS- NAME	RL 99	RL 86	RL 79	I	II	IIIa	IIIb	IV	V	VIa	VIb	BEMER-LEITZ- KUNG NACHW.
8578	1643	262	abbreviata		Eupithecia	*		*	*	*	*	*	*	*	*	*	
8481	1574	213	abietaria	pini	Eupithecia	3	2	2	3	1	-	3	V	*	*	3	
8527	1613	238	absinthiata		Eupithecia	*		*	*	*	*	*	*	*	*	*	
7954	1301	4	aceraria	quadripunctaria	Alsophila	2	2	2	1	3	1	2	3	0	2		B 3.5
8515	1602	231	actaeata		Eupithecia	2	3	1	-	2	-	2	-	2	-		B 3.3
7530	1669	284	adustata		Ligdia	*		*	*	*	*	*	*	*	*	3	
7594	1706	319	advenaria		Cepphis	*		*	*	*	*	*	V	V	3		
7953	1300	3	aescularia		Alsophila	*		*	*	*	*	*	*	*	*	*	
7980	1309	11	aestivaria		Hemitea	*		*	*	*	*	*	*	*	*	*	
8455	1546	186	afnritata		Perizoma	3	3	2	2	2	3	1	3	*	2	*	
8312	1535	175	albicollata		Mesoleuca	*		*	*	*	*	*	*	*	*	*	
8016	1359	22	albipunctata	perdularia	Cyclophora	*		*	*	*	*	*	*	*	*	*	
8463	1553	193	albula		Perizoma	3	1	3	-	3	-	3	V	0	V		
8656	1566	206	albulata		Asthena	*		*	*	*	*	V	*	*	*	*	
8456	1547	187	alchemillata		Perizoma	*		*	*	*	*	*	*	*	*	*	
7634	1688	301	alnaria		Ennomos	*		*	*	*	*	*	*	*	*	*	
7540	1714	324	alternata	alternaria	Macaria	*		*	*	*	*	*	*	*	*	*	
8275	1542	182	alternata		Epirrhoe	*		*	*	*	*	*	*	*	*	*	
8482	1575	214	analoga	bilumulata	Eupithecia	2	3	2	2	2	2	-	2	0	3		B 3.7
8014	1363	25	annularia	annulata	Cyclophora	2	3	2	R	0	2	-	2	1	0	-	B 3.6
8658	1567	207	anserana		Asthena	1	2	-	-	-	-	-	1	-	-	-	A 6; B 3.6
8370	1481	143	apta		Colostygia	D		-	-	D	-	-	-	-	-	-	A 6
7792	1770	361	arenaria		Fagivorina	0	0	0	0	0	0	-	0	0	0	-	A 3
7544	1719	329	artesiaria		Macaria	D	0	0	D	-	0	-	-	-	-	-	1908
8531	1616	241	assimilata		Eupithecia	*		*	*	*	*	*	*	*	*	*	
7804	1821	383	atomaria		Enaturga	*		*	*	*	*	*	V	*	*	*	
8631	1304	7	atrata		Odezia	3	3	3	R	1	-	-	1	V	2	*	
7695	1734	341	aurantiaria		Agrotis	*		*	*	*	*	*	*	*	*	*	
8102	1324	48	aureolaria		Idaea	0	0	-	-	-	-	0	-	-	-	-	A 3
7632	1686	299	autumnaria		Ennomos	3		V	*	2	1	2	3	0	2		
8444	1439	106	autumnata		Epirrita	*		*	*	*	*	*	*	*	*	*	
8184	1353	73	aversata		Idaea	*		*	*	*	*	*	*	*	*	*	
8309	1558	198	badjata		Anticlea	*		V	*	*	*	3	*	*	*	*	
7694	1732	339	bajaria		Agrotis	1	1	1	0	0	-	1	R	-	D		B 3.6+4.6
7971	1308	10	bajularia	pustulata	Agrotis	3	3	2	*	*	V	3	3	3	3		
7778	1764	360	bastelbergeri	maculata	Alcis	*		-	*	*	*	-	3	*	3	*	A 8
8414	1514	159	berberata		Pareulype	*		*	*	*	3	-	2	*	*	3	
7686	1750	350	betularia		Biston	*		*	*	*	*	*	*	*	*	*	
8435	1524	166	biangulata	picata	Euphyia	2	2	0	0	2	-	1	V	-	2		
7647	1697	309	bidentata		Odontopera	*		*	*	*	*	*	*	*	V	*	

KARA	FOWO	KOCH	ARTNAME	SYNONYME	GAUTUNGS- NAME	RL 99	RL 86	RL 79	I	II	IIIa	IIIb	IV	V	VIa	VIb	BEMER-LEITZ- KUNG NACHW.
8459	1550	190	bifasciata	bifasciata	Perizoma	2	2	0	0	-	2	-	3	2	1	3N	B 4.4
8289	1528	169	bilineata		Campogramma	*			*	*	*	*	*	*	*	*	
7828	1671	289	bimaculata		Lomographa	*			*	*	V	*	*	*	*	V	B 2.2
8236	1410	83	bipunctaria		Scotopteryx	2	3	2	0	0	2	-	2	2	-	3N	B 2.2
8248	1476	139	birivata		Xanthohoe	*			*	*	V	*	*	*	*	V	
8132	1337	64	biselata		Idaea	*			*	*	*	*	*	*	*	*	
8462	1552	192	blandiata		Perizoma	2	2	3	0	0	0	-	0	2	0	2	B 4.4
8650	1562	202	blomeri		Discoloxia	1	1		-	-	-	-	0	-	-	1	A 8; B 3.2
8358	1458	123a	britannica	albonigrata	Thera	*			*	*	*	*	V	*	*	*	
8447	1436	103	brumata		Operophthera	*			*	*	*	*	*	*	*	*	
7767	1824	385	brunnearia		Selidosoma	1	1	1	1	-	-	-	-	-	-	-	B 2.1
7567	1727	336	brunneata	fulvaria	Itane	3	2	3	3	3	3	3	3	V	3	-	
8652	1561	201	cambrica		Venusia	2	2		-	-	-	-	0	0	-	2	A 8; B 1.1
8339	1530	171	capitata		Ecliptopera	V	3	2	V	*	V	3	*	V	V	*	
7844	1681	295	caprolaria		Puengelera	*			-	*	V	-	V	*	*	*	A 1
8668	1431	99	carpinata		Trichopteryx	*			*	*	*	*	V	*	*	*	
8509	1595	228	centaureata		Eupithecia	*			*	*	*	*	*	*	*	*	
8421	1442	109	cervinalis		Rheunaptera	*			*	*	*	*	*	*	*	3	D
8239	1405	81	chenopodiata		Scotopteryx	*			V	*	*	*	*	*	*	*	
8604	1654	271	chloerata		Rhinopora	3	2	3	D	2	2	-	3	3	3	2N	B 3.6+4.6
7596	1707	320	chlorosata		Petrophora	*			*	*	*	*	*	*	*	*	
8443	1438	105	christyi		Epirrita	*			D	*	3	-	*	*	*	*	
8000	1315	16	chrysoprasaria vernaria		Hemistola	3	2	2	2	2	V	-	3	*	2	*	
7773	1761	354	cinctaria		Cleora	2	2	2	0	2	2	-	1	1	0	2	B 2.1+3.6
8343	1469	132	citrata		Chloroclystia	V	3		-	0	V	1	3	*	3	*	A 8
7547	1717	327	clathrata		Chiasmia	*			*	*	*	*	*	*	*	*	
8304	1401	77	clavaria		Larentia	1	1	1	-	-	1	-	1	1	1	D	B 4.2+4.3
7983	1311	13	cloraria		Chlorissa	0	1	1	-	-	-	-	0	0	-	-	1971
8232	1402	78	coarctaria		Scotopteryx	0	0		-	-	0	-	-	0	-	-	A 6
8314	1559	199	comitata		Pelurga	*			V	*	*	*	V	V	V	*	B 4.2
7798	1775	369	consonaria		Paradarisa	2	2	2	2	2	2	-	2	1	1	-	B 3.3+3.5
8170	1348	57	contiguaria	ebumata	Idaea	0	0	0	0	0	-	-	-	0	-	-	A 3
8038	1374	41	corrivalaria		Scopula	0	0	0	0	0	-	-	-	-	-	-	A 3
8368	1532	173	corylata		Electrophaes	*			*	*	*	*	*	*	*	*	
7796	1774	367	crepuscularia	bistortata	Ectropis	*			*	*	*	*	*	*	*	*	
8222	1400	76	cruentaria	purpurata	Lythra	2	2	3	V	2	2	3	1	1	0	2	B 2.1+4.2
8269	1522	164	culciata		Catarhoe	*			3	3	0	*	3	2	3	*	
8605	1656	273	debiliata		Rhinopora	3	2	2	V	1	V	3	V	3	3	*	
8051	1382	47	decorata		Scopula	0			-	-	-	-	-	0	0	-	A 3
7699	1737	343	defoliaria		Erannis	*			*	*	*	*	*	*	*	*	
8536	1618	243	denotata		Eupithecia	3	3	3	0	-	2	-	3	3	2	3N	
7641	1692	304	dentaria	bilunaria	Selenia	*			*	*	*	*	*	*	*	*	

KARA	FOWO	KOCH	ARTNAME	SYNONYME	GATTUNGS- NAME	RL 99	RL 86	RL 79	I	II	IIIa	IIIb	IV	V	Vla	Vlb	BEMER-LEITZ- KUNG NACHW.	
8310	1515	160	derivata		Anticlea	*	3	2	0	2	3	2	*	*	*	3		
8249	1477	140	designata		Xanthothoe	*			*	*	*	*	*	*	*	*		
8188	1357	72	deversaria		Idaea	2	2	0	0	-	-	-	-	2	-	2N	B 2.3	
8465	1497	149	didymata		Perizoma	3		0	2	1	-	2	*	*	2	*	B 3.4	
7889	1794	382	dilucidaria		Pantaria	1	0	0	-	-	-	-	0	-	-	1	A 8	
8136	1339	66	dilutaria		Idaea	1	0	2	0	0	-	-	0	1	-	-	B 2.3+4.4	
8442	1437	104	dilitata		Epirrita	*		*	*	*	*	*	*	*	*	*		
8161	1344	56	dimidiata		Idaea	*		*	*	*	*	*	*	*	*	*		
8556	1631	254	distinctaria		Eupithecia	2	2	2	-	-	-	-	2	R	-	3N	B 2.2	
7831	1670	288	distinctata		Aleucus	3	3	2	3	2	1	-	3	*	0	3	B 3.6	
7951	1302	5	diversata		Epiranthus	0	0	-	-	0	0	-	-	0	-	-	A 3	1930
8579	1644	263	dodoneata		Eupithecia	2	3	2	0	0	3	1	1	1	-	3	B 3.5+3.6	
7607	1680	315	dolabraria		Plagiodis	3	3	-	V	*	V	V	*	*	*	V		
8428	1441	108	dubitata		Triphosa	3	3	-	-	3	1	1	3	0	2	V		
8622	1424	93	efformata		Aplocera	*		*	*	*	*	*	*	*	*	*		
8507	1593	226	egenaria		Eupithecia	2	2	D	3	-	-	-	1	-	-	D	B 4.8	
8183	1352	74	elinguaria		Crocallis	*		*	*	*	*	*	*	*	*	*		
8072	1392	45	emarginata		Idaea	V		0	*	*	V	V	3	V	0	V	A 4	1960
7636	1690	303	erosaria		Scopula	0		0	-	-	-	-	-	-	-	-		
7645	1696	308	evonymaria		Artiora	0		0	0	-	-	-	0	-	-	-	A 3	1891
7826	1677	292	exanthemata		Cabera	*		*	*	*	*	*	*	*	*	*		
8491	1581	220	exiguata		Eupithecia	V		D	0	3	3	V	*	0	*	B 3.6		
8530	1615	240	expallidata		Eupithecia	3		-	3	V	-	3	*	*	*			
8508	1594	227	extraversaria		Eupithecia	D		1	-	-	-	-	-	-	-	D	B 2.1	
7931	1828	386	fagaria		Dysca	1	1	1	0	0	1	0	-	-	-	-		
8448	1435	102	fagata		Opeoptera	*		*	*	*	*	*	*	*	*	*		
7839	1682	296	fasciaria		Hylaea	*		*	*	*	*	*	*	*	*	*		
7556	1721	331	fasciolaria		Naraga	0		-	-	-	-	-	0	-	-	-	A 3	1891
8253	1475	138	ferrugata		Xanthothoe	2	2	2	3	2	2	3	3	1	-	2	B 2.1	
7998	1314	15	fimbrialis		Thalera	*		3	3	*	*	V	2	3	*	*		
8354	1464	128	firmata		Pemithera	*		3	3	*	*	*	*	*	*	*		
8660	1564	204	flammolaria		Hydrelia	*		*	*	*	*	*	*	*	*	*		
8464	1554	194	flavofasciata		Perizoma	V		*	*	*	3	3	V	*	2	3		
8069	1390	36	floslactata	lactata	Scopula	V		*	V	V	V	2	*	*	V	*		
8256	1471	133	fluctuata		Xanthothoe	*		*	*	*	*	*	*	*	*	*		
8438	1517	162	frustata		Euphyia	1		1	-	-	-	-	-	-	-	1	A 6	
8350	1454	120	fulvata		Cidaria	*		*	*	*	*	3	*	*	*	*		
8391	1555	195	furcata		Hydromena	*		*	*	*	*	*	*	*	*	*		
7635	1689	302	fuscantaria		Enomos	*		*	*	*	V	2	V	*	*	*		
8137	1340	67	fuscovenosa		Idaea	*		D	*	*	*	*	*	*	*	*		
8279	1544	184	gallata		Epirthoe	2	2	0	2	0	2	1	-	1	*	3	B 2.3+4.4	

KARA	FOWO	KOCH	ARTNAME	SYNONYME	GAUTUNGS- NAME	RL 99	RL 86	RL 79	I	II	IIIa	IIIb	IV	V	VIa	VIb	BEMER-LEITZ- KUNG NACHW.	
7922	1833	389	gilvaria		Aspitates	2	2	2	0	0	-	-	1	2	-	3N	B 2,2	
7537	1718	328	glarearia		Heliomata	0			-	-	-	-	0	0	-	-	A 3	
8528	1614	239	goossensiiata		Eupithecia	3	3	2	3	3	V	3	2	3	2	V	B 2,1	
8638	1418	88	griseata	asmata	Lithostegia	0			*	*	-	-	0	-	-	-	A 3	
8027	1371	21	griseata	amata	Timandra	*			*	*	*	*	*	*	*	*	*	
7522	1666	281	grossulariata		Abraxas	V			V	*	V	1	V	*	3	*		
8665	1433	100	halterata		Lobophora	*			*	*	*	*	*	*	*	*	*	
8419	1537	177	hastata		Rheumaptera	1	2	3	0	1	1	0	1	0	1	2	B 1,1+3,4	
8272	1540	179	hastulata		Epirrhoe	0			-	0	0	-	-	0	-	-	A 3	
8477	1570	210	havorthiata		Eupithecia	*			D	*	*	*	*	*	*	*	1932	
7609	1781	373	hippocastanaria		Pachyneuria	3	2	2	V	3	3	3	2	3	2	2	B 2,1	
7674	1747	348	hirtaria		Lycia	*			*	*	V	1	1	*	3	*	*	
—	1748	348a	hirtaria f. hanov. hanoviensis		Lycia	1			-	-	1	1	-	-	-	-	A 6	
7671	1740	345	hispidaria		Apocheima	*			*	*	*	2	3	*	*	*	*	
7837	1685	298	honoraria		Campateia	2	2	2	-	2	-	-	-	V	0	D	B 3,4+3,5+3,6	
8140	1341	68	humiliata		Idaea	2	2	3	0	1	0	-	2	2	2	R	2N	B 2,2
8457	1548	188	hydrata		Perizonia	0			-	0	-	-	-	0	-	-	-	A 3
8538	1620	245	icterata		Eupithecia	0			*	*	*	*	*	*	*	*	*	1863
7765	1760	357	ilicaria	manuelaria	Peribatodes	1			-	-	-	-	1	-	-	-	A 6; B 3,6	
8036	1372	32	immorata		Scopula	2	1	2	-	0	-	-	1	V	-	-	B 2,2	
8478	1571	211	immutata		Eupithecia	1	1	1	-	-	-	-	1	-	-	-	A 6; B 3,3	
8064	1387	40	inmutata		Scopula	V	3	3	0	3	V	V	V	3	1	*	*	
8392	1556	196	impluviata	coerulata	Hydriomena	*			*	*	*	*	*	*	*	*	*	
8541	1623	248	impurata		Eupithecia	2N	2	2	-	-	-	-	-	-	1	2N	B 2,3+4,4	
8060	1385	35	incanata		Scopula	2	2	2	0	0	-	-	2	0	-	-	-	
8565	1634	255	indigata		Eupithecia	3	3	3	3	2	V	3	3	V	3	3	3	
8573	1639	260	innotata		Eupithecia	*			-	*	*	3	V	*	2	*	*	
8134	1338	63	inquinata		Idaea	V			-	3	*	*	*	D	0	D	B 3,6+4,6+4,7	
8493	1582	221	insignata		Eupithecia	2	2	2	2	2	1	-	2	2	2	2	2	
8519	1605	234	intricata		Eupithecia	*			*	*	*	*	*	*	*	*	*	
8476	1569	209	intribata		Eupithecia	3	2	2	-	3	1	-	3	*	2	*	*	
8490	1580	219	irriguata		Eupithecia	D	2	2	-	-	-	-	-	-	-	-	D	A 6; B 3,6
8362	1462	127	juniperata		Thera	3			*	*	*	*	*	*	*	*	*	
8002	1316	17	lactearia		Jodis	3			*	3	3	3	3	2	3	3	3	
8111	1330	62	laevigata		Idaea	D	1	1	D	-	-	-	-	0	0	-	-	
8592	1651	268	lanceata		Eupithecia	*			D	*	*	*	*	*	*	*	*	
8595	1648	265	laricata		Eupithecia	*			*	*	*	*	*	*	*	*	*	
8609	1419	89	legatella		Chesias	*			V	*	*	-	3	*	*	*	*	
7693	1733	340	leucophaearia		Agriopsis	*			*	*	*	*	*	*	*	*	*	
7790	1766	362	lichenaria		Cleorodes	1	1	0	0	0	1	-	0	0	0	-	-	
7561	1724	333	limbaria		Isturgia	*	3	3	3	*	1	-	0	*	*	*	*	
8483	1576	215	linariata		Eupithecia	*			*	*	*	*	V	*	*	*	*	



KARA	FOWO	KOCH	ARTNAME	SYNONYME	GATTUNGS- NAME	RL 99	RL 86	RL 79	I	II	IIIa	IIIb	IV	V	Vla	Vlb	BEMER-LEITZ- KUNG NACHW.
8024	1370	30	linearia		Cyclophora	*			*	*	*	*	*	*	*	*	
7916	1831	387	lineata		Siona	*	2	3	*	*	2	-	0	*	*	3	A 1
7542	1716	326	liturata		Macaria	*			*	*	*	*	*	*	*	*	
8417	1526	167	luctuata		Sparangia	2	2	2	2	2	1	-	3	3	1	3	B 3,3+3,4
7642	1693	305	lunularia	lunaria	Selania	3	2	2	3	3	3	-	0	*	0	3	
8241	1404	80	luridata	plumbonia	Scotopteryx	3			D	2	1	-	*	*	3	3	
7613	1703	316	luteolata		Opisthognaptis	*			*	*	*	*	*	*	*	*	
7620	1710	322	macularia		Pseudopanthera	*			*	*	V	*	*	*	*	*	
7836	1684	297	margaritata		Campaea	*			*	*	*	*	*	*	*	*	
7696	1735	342	marginaria		Agrotis	*			*	*	*	*	*	*	*	*	
7527	1668	283	marginata		Lomasipis	*			*	*	*	*	*	*	*	*	
8059	1384	34	marginepunctata		Scopula	2	2	3	2	3	2	-	3	2	2	2	B 2,3+4,4
7781	1665	280	melanaria		Archanna	1	1	0	-	-	1	-	1	-	-	-	B I, I
8334	1451	117	mellinata		Eulithis	V	3	3	*	*	3	3	V	*	3	3	
8342	1466	130	miata		Chloroclysta	2	1	3	0	0	0	-	-	V	-	0	
8551	1627	251	millefoliata		Eupithecia	R	2		D	-	1	-	-	-	R	-	B 4,2
8461	1551	191	minorata		Perizonia	M			-	M	-	-	-	-	-	-	A 4
8229	1406	82	moenata		Scotopteryx	3	3	2	0	0	0	-	1	V	0	3	
8278	1527	168	molliginata		Epirrhoe	3	3	2	0	2	D	-	2	*	0	V	
8255	1473	135	montanata		Xanthothoe	*			*	*	*	*	*	*	*	*	
8240	1403	79	micronata		Scotopteryx	3	3	0	0	3	1	2	*	*	*	3	
8376	1495	148	multistrigaria		Colostygia	3	2	3	2	0	3	-	3	3	2	*	B 3,4
8104	1326	55	muricata		Idaea	3	3	2	3	*	3	3	3	3	3	3	
8663	1413	85	murinata		Mimoa	3	3	2	2	*	-	-	1	3	*	2	
8570	1638	259	nanata		Eupithecia	V	3	2	V	3	*	*	V	V	2	3	B 2,1
8654	1565	205	nebulata		Euchoecia	*			*	*	*	*	*	*	*	*	
8040	1376	37	memoraria		Scopula	0			0	0	0	-	-	-	-	-	A 3
8042	1378	44	nigropunctata		Scopula	*			*	*	3	V	V	*	*	3	1908
7539	1713	323	notata		Macaria	*			*	*	*	*	*	*	*	*	
7518	1298	2	notha		Archaearis	2	2	2	1	2	0	1	0	2	2	1	B 3,6+3,8
8356	1460	125	obeliscata		Thera	*			*	*	*	*	*	*	*	*	
7857	1786	376	obscurata		Charissa	3	2	3	2	3	2	2	3	3	3	3	
8246	1479	141	obsipata		Orthonama	M			M	M	M	-	M	M	M	M	A 10
8319	1499	121	ocellata		Cosmorhoe	*			*	*	*	*	*	*	*	*	
8099	1322	49	ochrata		Idaea	1	0		-	0	-	-	1	-	-	-	B 2,2
8371	1482	144	olivata		Colostygia	3	2	3	0	0	0	-	2	*	3	2	
7961	1303	6	ononaria		Aplasta	1	1	0	0	0	0	-	1	1	-	-	B 2,2
8045	1380	46	ornata		Scopula	2	3	3	0	2	2	1	3	3	1	2	B 2,2
8317	1500	152	otcegiata		Lanpropteryx	2			-	-	-	-	-	-	-	-	A 6
8168	1347	59	pallidata		Idaea	0			0	*	*	*	0	0	-	-	A 3
7969	1307	9	papilionaria		Geometra	*			*	*	*	*	*	*	*	*	
8471	1498	150	parallelineata	parallellaria	Perizonia	2	1	3	-	-	0	-	1	2	0	2	

KARA	FOWO	KOCH	ARTNAME	SYNONYME	GAUTUNGS- NAME	RL 99	RL 86	RL 79	I	II	IIIa	IIIb	IV	V	VIa	VIb	BEMER-LEITZ- KUNG NACHW.
7517	1297	1	parthemas		Archaeis	*			*	*	*	*	3	*	*	*	
8385	1483	145	pectinaria		Colostygia	*			*	*	*	*	*	*	*	*	
8012	1360	24	pendularia	orbiculana	Cyclophora	1	1	1	1	-	0	-	-	-	-	1	
7663	1698	310	pennaria		Colotois	*			*	*	*	*	*	*	*	*	
7672	1738	344	pilosaria	pedaria	Apocheima	*			*	*	*	*	*	*	*	*	
8567	1635	256	pimpinellata		Eupithecia	*			D	*	*	*	*	*	V	*	
7822	1822	384	piniaria		Bupalus	*			*	*	*	*	*	*	*	V	
8620	1423	92	plagata		Aplocera	*			*	*	3	-	3	*	3	*	
8479	1572	212	plumboliata		Eupithecia	2	2	3	D	2	2	2	2	0	2	2	B 3,4
7628	1708	321	pluviaria		Hypoxystis	0	0		-	0	-	-	-	-	0	-	A 3 1863
8667	1430	98	polycommata		Trichopteryx	2	1	1	-	-	-	-	1	2	-	3	B 3,6
8287	1529	170	polygrammata		Costaconvexa	1	0	2	0	0	1	1	-	0	0	-	
7681	1741	346	pomonaria		Lycia	0			-	0	-	-	-	0	-	-	A 3 1863
8332	1450	116	populata		Eulithis	*			*	3	*	*	*	*	*	*	
8019	1367	26	porata		Cyclophora	3	2		2	*	2	-	1	3	3	2	B 3,5
8624	1422	91	praeformata	ibicaria	Aplocera	V			-	0	2	-	3	*	D	*	A 8
7834	1731a	-	primaria		Theria	3	3	2	V	3	2	2	2	*	3	3	B 3,6+4,6
8411	1536	176	procellata		Melanthia	*			2	*	*	2	*	*	*	*	
7965	1306	8	pruinata		Pseudoterpna	V	3		3	*	2	-	1	*	*	V	
7665	1701	313	prunaria		Angerona	2	2	3	2	2	3	-	2	2	1	3	B 3,4+3,6
8330	1448	114	prunata		Eulithis	3	3	3	V	3	3	2	*	*	3	*	
8484	1578	216	pulchellata		Eupithecia	*			*	*	*	-	V	*	*	*	
7606	1679	294	pulveraria		Plagodis	3	3	3	2	2	1	-	1	*	2	3	
8022	1368	29	punctaria		Cyclophora	*			*	*	*	*	*	*	*	*	
7784	1771	365	punctinialis		Hypomecis	*			*	*	*	*	*	*	*	*	
7802	1777	371	punctulata		Aethalura	*			*	*	*	*	*	*	*	*	
8017	1364	24a	puppillaria		Cyclophora	M			-	-	-	-	M	M	-	A 10	
8221	1399	75	purpuraria		Lythria	0	0		0	-	0	-	0	0	-	-	A 3 1908
7824	1676	291	pusaria		Cabera	*			*	*	*	*	*	*	*	*	
8583	1646	264	pusillata	sobrinata	Eupithecia	*	3	3	*	*	*	V	V	*	*	*	
8003	1317	18	putata		Jodis	2	2		3	0	3	2	3	2	2	2	B 3,4
8495	1584	223	pygmaea	palustraria	Eupithecia	2	2	2	2	0	3	2	2	-	1	3	B 1,4
8335	1453	119	pyralata		Eulithis	*			*	*	*	*	*	*	*	*	
8485	1577	217	pyreneata		Eupithecia	D	0	1	-	-	-	-	-	-	-	D	A 6
8254	1478	136	quadrifasciata		Xanthorhoe	*			0	*	*	*	*	*	*	*	
8020	1366	27	quercinotaria		Cyclophora	1	1	1	0	0	1	-	-	-	-	-	B 3,5+3,6
7633	1687	300	quercinotaria		Ernomos	V			V	*	3	3	V	*	3	3	
8403	1662a	-	radicaria	laurinata	Horisme	2	2		-	2	-	-	-	R	R	-	B 3,6+3,8
8603	1655	272	rectangulata		Rhinoprora	*			*	*	*	*	*	*	*	*	
7615	1704	317	rependaria		Epione	*			*	*	*	V	V	*	3	*	
7777	1763	359	rependata		Alcis	*			*	*	*	*	*	*	*	*	
8366	1447	113	reticulata		Eustronia	3	3	2	-	3	1	-	2	V	3	3	

KARA	FOWO	KOCH	ARTNAME	SYNONYME	GATTUNGS- NAME	RL 99	RL 86	RL 79	I	II	IIIa	IIIb	IV (GL)	V	Vla	Vlb	BEMER-LEITZ- KUNG NACHW.
7754	1756	355	rhomboidania		Peribatodes	*			*	*	*	*	*	*	*	*	
7775	1762	358	ribecta		Deileptenia	V	3	3	2	3	3	2	V	*	*	3	
8224	1560	200	riguata		Cataglyphis	0			-	0	-	-	-	-	-	-	A3 1863
8277	1543	183	rivata		Epirrhoe	*			*	*	*	*	*	*	*	*	
7783	1767	364	roboraria		Hypomecis	V	3	3	*	*	V	3	V	*	3	3	
8393	1557	197	ruberata		Hydromenia	2	2		-	-	-	-	-	0	-	2	A 8
8268	1533	174	rubidata		Catarhoe	2	2	2	0	1	-	-	2	3	2	2	B 3,6+4,4
8054	1383	33	rubiginata		Scopula	2			3	3	2	1	2	0	0	-	B 2,1+2,2
8352	1455	122	rubiginata		Plenyrria	*			*	*	V	*	V	*	*	*	
8093	1319	50	rufana		Idaea	1			-	-	-	-	1	0	-	-	A 6
8610	1420	90	rufata		Chesias	2	2	3	1	3	1	-	1	V	0	2	
8018	1365	28	ruficiliaria		Cyclophora	2	1	1	1	2	-	-	-	R	2	3	B 3,4+3,5+3,6
8599	1652	269	rufifasciata	pumilata	Gymnoscelis	*			*	*	*	*	*	*	*	*	
7833	1731	338	rupicaprana		Theria	3	3	2	3	3	3	-	V	*	*	3	B 3,6+4,6
8107	1327	53	rusticata	vulpinaria	Idaea	D			D	-	-	-	-	-	-	-	A 6
8211	1397	74a	sacraia		Rhodometra	M			M	M	-	-	M	-	-	-	A 10
8468	1516	161	sagittata		Perizonia	1	1	1	1	1	-	-	-	-	-	-	B 1,4+3,1
8321	1493	147	salicata		Nebula	1	2		-	-	-	-	-	-	-	1	A 6
7659	1702	314	sambucaria		Ourapteryx	*			*	*	*	*	*	*	*	*	
8526	1610	236	satyrata		Eupithecia	*			*	*	*	*	V	*	*	*	
7762	1759	356	secundaria		Peribatodes	*			*	*	*	*	*	*	*	*	
8516	1603	232	selinata		Eupithecia	2	2		-	-	-	-	1	-	0	2	B 1,4
8547	1626	250	semigrappata		Eupithecia	3	3	2	D	0	-	-	2	3	-	3	B 2,2
7812	1778	372	sepiaria		Tephronia	0	0		0	-	-	-	0	-	-	-	A 3 1891
8155	1343	58	seniata		Idaea	*			*	*	*	*	*	*	*	*	
8100	1323	54	serpentata		Idaea	2	2	3	D	2	0	-	2	3	-	2	B 2,2
8679	1429	97	sertata		Nothocasis	2			-	-	-	-	1	0	-	2	B 3,2
8675	1434	101	sexalata		Pterapherpteryx	3	3	3	*	*	3	3	3	3	0	2	
7541	1715	325	signaria		Miacaria	*			*	*	*	V	*	*	*	*	
8338	1531	172	silaccata		Ecliptopera	*			*	*	*	*	*	*	*	*	
7800	1776	370	similiana	extensaria	Parctropis	*			*	*	V	3	V	V	*	*	
8553	1628	252	simpliciatata	subnotata	Eupithecia	2			D	2	3	-	2	0	1	D	B 4,2
8557	1630	253	sinuosaria		Eupithecia	M			-	-	M	-	M	-	-	-	A 10
8341	1465	129	sitarata		Chloroclysta	3	2	3	3	V	0	-	2	*	*	2	
7975	1313	14	smaragdaria		Antonechloris	0			-	-	0	-	0	-	-	-	1967
7733	1755	353	sociaria		Synopsia	0	0		-	-	0	-	-	-	-	-	A 3 1938
8252	1474	137	spadicearia		Xanthorhoe	*			*	*	*	*	*	*	*	*	
8607	1657	274	sparsata		Anticollix	2	2	2	V	2	2	1	2	3	3	2	B 1,4
8187	1356	71	straminata	inornata	Idaea	3	3	3	3	2	3	3	3	3	2	*	
7685	1749	349	strataria		Biston	*			*	*	*	*	*	*	*	*	
7939	1835	390	strigillaria		Perconia	3	3	2	3	V	3	V	2	*	*	3	B 1,3+2,1
8537	1619	244	subfuscata	castigata	Eupithecia	*			*	*	*	*	*	*	*	*	

KARA	FOWO	KOCH	ARTNAME	SYNONYME	GAUTUNGS- NAME	RL 99	RL 86	RL 79	I	II	IIIa	IIIb	IV	V	VIIa	VIIb	BEMER-LEITZ- KUNG NACHW.
8420	1538	178	subhastata		Rheumaptera	0	0		-	-	-	-	-	-	-	0	A8 1931
8070	1391	38	subpunctaria		Scopula	0			0	-	-	-	-	-	-	0	A3 1913
8167	1346	60	subsericeata		Idea	3	1	2	D	3	-	-	-	*	2	-	A 1
8546	1625	249	subumbrata		Eupithecia	3	3	3	*	3	3	V	3	*	0	3	
8539	1621	246	succenturiata		Eupithecia	*	*	*	*	*	*	*	*	*	*	*	*
8316	1501	151	suffumata		Lanpropteryx	*	*	*	-	*	*	*	*	*	*	*	*
8661	1563	203	sylvata	testaceata	Hydrelia	2	2	3	-	2	2	1	1	2	2	3	B 3.1
7524	1667	282	sylvata		Caloptilos	V	V	V	V	*	V	3	V	V	1	3	
8123	1333	61	synvestraria		Idea	2	2	3	3	0	3	2	1	1	2	2	B 2.1
7630	1695	307	synringaria		Apeira	3	2	3	2	3	2	-	1	V	3	2	
8596	1649	266	tantillaria		Eupithecia	*	*	*	*	*	*	*	*	*	*	*	*
7829	1672	290	temerata		Lomographa	*	*	*	*	*	*	*	*	*	*	*	V
8475	1568	208	temerata		Eupithecia	*	*	*	*	*	*	*	*	*	*	*	*
8067	1388	31	ternata		Scopula	2	2	3	0	0	2	3	2	*	2	2	B 3.4+3.5
8402	1662	278	tersata		Hormis	*	3	2	3	*	3	-	V	*	*	*	
8331	1449	115	testata		Eulithis	V	3	3	*	*	3	V	2	*	V	2	
7643	1694	306	tetralunaria		Selenia	*	*	*	*	*	*	*	*	*	*	*	*
8433	1446	112	transversata	rhamnata	Philereme	3	3	3	2	3	3	1	3	3	0	3	B 3.6
8174	1349	65	trigeminata		Idea	0			0	-	-	-	-	-	-	-	A4 1933
7533	1674	286	trimaculata		Stegania	3	3	3	3	3	D	-	-	-	-	-	A 7
8535	1611	237	tripunctaria		Eupithecia	*	*	*	*	*	*	*	*	*	*	*	*
8517	1604	233	trispignaria		Eupithecia	*	*	*	D	*	*	V	V	*	*	*	*
8274	1539	181	tristata		Eupithecia	*	*	*	*	*	*	*	*	*	*	*	*
8348	1468	131	truncata		Chloroclysta	*	*	*	*	*	*	*	*	*	*	*	*
7652	1699	311	tuscaria		Crocallis	D	1	0	0	-	-	-	0	-	-	D	
8041	1377	43	umbelaria		Scopula	0	0		-	0	-	-	-	-	-	-	A 3 1910
8436	1523	165	unangulata		Euphyia	3	2	2	0	-	3	*	3	-	0	2	
8423	1444	110	undulata		Rheumaptera	3	3	3	3	3	3	3	3	*	3	3	
8601	1653	270	v-ata	coronata	Chloroclystis	*	*	*	*	*	*	*	*	*	*	*	*
8494	1583	222	valerianata		Eupithecia	*	*	*	D	3	3	3	2	*	*	*	*
8357	1456	123	variata		Thera	*	*	*	*	*	*	*	*	*	*	*	*
8502	1589	225	venosata		Eupithecia	V	1	2	R	V	*	V	V	V	3	2	
7616	1705	318	vespertina	parallellaria	Eupithecia	1	2	2	0	0	0	-	0	1	0	0	
8432	1445	111	vetulata		Philereme	3	3	3	2	3	3	3	3	*	R	3	B 3.6
8360	1457	124	vetustata	stragulata	Thera	2	0		-	-	-	-	-	R	-	2	A 8; B 3.7
8205	1395	20	vibicaria		Rhodostrophia	2	2	2	0	I	-	-	I	3	3	3	B 2.2+2.3
8681	1428	95	viretata		Acasis	V	V	V	V	V	3	V	3	V	3	2	
8227	1412	84	virgata		Phibalapteryx	1	1	1	-	-	-	-	-	1	-	-	B 2.2
8577	1642	261	virgaureata		Eupithecia	*	*	*	*	*	*	*	*	*	*	*	*
8043	1379	42	virgulata		Scopula	R	1	1	0	0	-	-	0	0	-	R	A6
7982	1310	12	viridata		Chlorissa	1	1	1	0	1	1	2	1	0	0	-	B 2.1
8400	1660	276	vitalbata		Hormis	V	3	2	3	V	3	-	3	*	2	V	
8245	1480	142	vittata	lignata	Orthonama	2	1	2	-	0	2	2	2	0	1	1	B 1.2+1.4
8534	1617	242	vulgata		Eupithecia	*	*	*	*	*	*	*	*	*	*	*	*
7543	1726	335	wauraria		Miacaria	*	*	*	*	*	*	*	V	*	*	*	*
7680	1743	347	zonaria		Lycia	1	2	1	0	0	-	-	-	1	0	-	B 2.2

**SESIIDAE - Glasflügler**

KARA	FOWO	KOCH	ARTNAME	SYNONYME	GAITUNGS- NAME	RL 99	RL 86	RL 79	I	II	IIIa	IIIb	IV	V	VIa	VIb	BEMER-LEFZT- KUNG NACHW.
4071	—	—	albanensis		Bembecia	<b>D</b>			-	-	-	-	-	D	-	-	
4053	587	—	andreaeformis		Synanthedon	*			-	D	-	-	-	*	-	-	
4030	580	189	apiformis		Sesia	*			*	*	*	*	*	V	V	D	
4032	582	191	bembeciformis	crabroniformis	Sesia	*	2		0	*	-	-	1	*	*	-	
4090	604	204	chrysidiformis		Pyropteron	<b>0</b>			-	-	-	-	-	0	-	-	1937
4063	593	198	conopiformis		Synanthedon	<b>2</b>			-	-	-	-	-	-	-	-	
4048	597	201	culiciformis		Synanthedon	<b>3</b>			3	3	V	*	3	3	3	D	
4140	610	205	empiformis		Chamaesphexia	*			0	*	-	-	1	*	*	D	
4051	599	202	formicaeformis		Synanthedon	*			*	*	0	-	2	-	*	*	
4026	584	193	hylaeformis		Pennisetia	*			*	*	*	*	*	*	*	D	
4070	601	203	ichneumoniformis		Bembecia	<b>2</b>			R	-	-	-	1	3	2	-	
4041	—	—	insolita		Paranthrene	*			-	-	-	-	-	-	*	-	
4033	581	190	melanocephala	nowaki	Sesia	<b>2</b>			-	-	-	-	-	-	2	-	
4060	595	200	myopaeformis		Synanthedon	*			*	*	3	-	3	*	*	-	
4044	585	194	scoliaeformis		Synanthedon	<b>1</b>			0	-	1	0	-	-	1	-	
4045	586	195	sphexiformis		Synanthedon	<b>3</b>			*	3	3	V	3	-	3	D	
4068	591	—	spuleri		Synanthedon	<b>D</b>			-	D	-	-	-	-	-	-	
4039	583	192	tabaniformis		Paranthrene	*			*	*	0	-	1	-	*	-	
4139	—	—	tenthrediniformis		Chamaesphexia	<b>2</b>			-	2	-	-	1	-	-	-	
4064	590	196	tipuliformis		Synanthedon	*			*	*	*	*	*	*	*	*	
4059	594	199	vespiformis		Synanthedon	<b>3</b>			3	*	3	-	2	-	*	-	

**PSYCHIDAE - Sackträger**

KARA	FOWO	KOCH	ARTNAME	SYNONYME	GATTUNGS- NAME	RL 99	RL 86	RL 79	I	II	IIIa	IIIb	IV	V	VIa	VIb	BEMER-LEITZ- KUNIG NACHW.
954	480	183	atra		Acanthopsyche	1		2	-	0	1	0	0	-	-	-	B 1.1+2.1
868	545	—	betulina		Protulia	*			*	*	3	V	3	D	*	-	
888	531	—	bombycella		Bijugis	0			0	-	-	-	-	-	-	-	A3 1935
877	541	187	casta		Psyche	*			*	*	*	*	*	*	*	*	
866	548	—	claustralla	sepium	Bacotia	3			*	*	3	3	2	-	D	-	
878	540	—	crassirella		Psyche	3			D	3	1	-	1	V	V	-	
831	—	—	douglasii	conspurcatella	Bankesia	<b>R</b>			<b>R</b>	-	-	-	-	-	-	-	
751	—	—	duplicella	monilifera	Narycia	*			*	*	V	*	V	*	*	*	
864	550	—	ferchaultella		Luflia	1			-	-	-	-	-	I	-	-	A5; B2.3
766	561	—	fumosella		Dahlica	*			*	*	*	*	*	-	D	-	
1012	497	185	fusca	hirsutella	Sterniopteryx	3		3	V	3	2	1	1	-	2	D	
1007	500	—	graslinella		Phalacropteryx	2		2	-	-	2	2	0	-	-	-	B1.1+1.3
1016	502	—	helicoïdella	crenulella	Apterona	1			-	1	-	-	-	0	-	-	B2.3+4.5
961	483	184	hirsuta	unicolor	Caneptora	1		3	D	1	0	0	0	-	0	D	
747	—	—	lauchartingella	herminata	Diplodoma	3			*	*	2	-	1	-	3	-	
765	561	—	lichenella		Dahlica	V			*	*	3	0	3	V	V	-	
988	486	—	muscella	graminella	Ptilocephala	0			-	-	-	-	0	-	-	-	A3 1958
793	572	—	pineti		Stedera	V			*	*	3	-	3	-	D	-	
926	518	186	plumella	pulla	Epicnnopteryx	3			D	2	3	3	3	3	1	D	
784	—	—	sauteri		Dahlica	2		2	D	2	1	-	2	-	2	-	
932	524	—	steboldii		Epicnnopteryx	0			-	-	-	-	-	-	0	-	A3 1865
892	517	—	tarnierella		Reisseronia	<b>D</b>			-	-	-	D	-	-	-	-	
762	558	—	triquetrella (parth. form)		Dahlica	*			*	*	*	*	*	*	*	*	
815	552	—	tubulosa		Taleporia	*			*	*	*	*	*	*	*	*	
999	494	—	viciella		Megalophanes	0		1	-	-	-	0	-	-	-	-	1949

## PTEROPHORIDAE - Federmotten

KARA	LERAUT	ARTNAME	SYNONYME (Art)	GATTUNGS- NAME	SYNONYME (Gattung)	RL99	Großlandschaften (GL)	B	BEMER- KUNG	LEITZT- NACHW.						
						I	II	IIIa	IIIb	IV	V	Vla	Vlb			
5381	2832	acanthadactyla		Amblyptilia		1	0	0	1	2	0					
5494	—	albodactylus		Calycephora		0	-	-	0							A 3
5506	2858	baltodactylus		Merrifieldia	Pterophorus	2	2	-	-	-	-				2	
5397	2849	bipunctidactyla		Stenoptilia		*	V	-	*	*	*				*	
5459	2823	britanniodactylus		Capparia		2	1	-	-	-	-				V	
5369	2838	calodactyla		Platypilia		2	1	-	-	2	-				1	1986
5375	—	capnodactylus		Platypilia		1	1	-	2	-	-				1	
5444	2811	carphodactyla		Euleptotilus	Leioptilus	3	-	2	-	3	-				3	
5535	2874	chrysochrysa	scarodactyla	Euleptotilus	Leioptilus	*	V	V	*	*	*				*	
5445	2814	didactylites		Oxyptilus	Crombrugghia	0	0	-	-	-	-				-	
5536	2875	distinctus		Euleptotilus	Leioptilus	1	*	D	*	*	*				0	1
5368	2837	gonodactyla		Platypilia		*	*	*	*	*	*				*	*
5371	2840	isodactylus		Platypilia		0	-	-	-	-	-				-	A 3
5501	2854	leucodactyla		Merrifieldia	Pterophorus	3	2	-	3	-	-				3	B2.2+2.3
5543	2882	liemigranus		Ovenderia	Leioptilus	3	3	3	0	0	0				-	A 3
5528	2883	lithodactyla		Oidaematophorus		0	-	-	-	-	-				-	A 3
5462	—	loranus		Capparia		1	-	-	-	1	-				-	B2.3
5436	2829	lunadactyla		Marasmarcha		2	0	-	2	-	-				3	B2.2
5550	2873	microdactyla		Adama		V	V	V	V	3	3				*	B1.4
5552	2887	monodactyla		Emmelina		*	*	*	*	*	*				*	*
5370	2839	nemorialis		Platypilia		*	0	-	0	-	-				*	1
5545	2876	osteodactylus		Hellinsia	Leioptilus	2	-	-	0	3	2				2	
5377	2842	pallidactyla		Platypilia		V	D	D	3	V	V				V	V
5478	2819	pallidum		Buckleria		1	1	-	1	-	-				-	B1.1+1.2
5443	2813	parvidactyla		Oxyptilus		2	2	2	3	3	1				3	B2.1+2.2
5414	2845	pellidodactyla		Stenoptilia		0	0	-	-	-	-				-	-
5485	2856	pentadactyla		Pterophorus		*	*	*	*	*	*				*	*
5441	2810	pilosellae		Oxyptilus		1	0	-	0	-	-				-	1
5428	2843	pneumonanthus	graphodactyla	Stenoptilia		1	D	-	1	-	-				-	B1.2+1.3
5390	2850	pterodactyla		Stenoptilia		*	D	V	*	*	*				*	*
5382	2833	punctidactyla		Amblyptilia		0	0	-	-	-	-				0	
35434	2831	rhododactyla		Gnaemidophorus		3	-	V	0	-	V				V	1
5512	2864	spilodactylus		Merrifieldia	Pterophorus	0	-	-	-	0	-				-	B3.6
5374	2834	tesseradactyla		Platypilia		0	0	-	-	0	-				-	A 3
5378	2841	tetradactyla	ochrodactyla	Platypilia		3	3	3	3	3	3				3	V
5500	2857	tridactyla	fuscolimbatus	Merrifieldia	Pterophorus	1	-	-	-	-	-				-	A 3
5426	2848	zophodactylus		Stenoptilia		1	1	-	1	-	1				-	B4.2

**Zeichenerklärung** (vgl. auch die Legende zu den Tabellen):

Spalte **B** = Zusammenfassende Bewertung der Großlandschaften I, II, V und VI von Herm W. Biesenbaum

Anmerkungen: Die Pterophoriden sind in NRW noch nicht in allen Teilen umfangreich untersucht. So können für einige Naturräume nur bruchstückhafte oder gar keine fundierten Angaben gemacht werden. Die Zusammenfassung in eine landesweite Gefährdungskategorie (RL 99) ist daher nur mit Vorbehalt zu betrachten. Die Art *Platypilia isodactylus* ließ sich noch keinem der Naturräume zuordnen, kommt oder kam aber in NRW vor.

**PYRALIDAE - Zünsler**

KARA	LERAUT	ARTNAME	SYNONYME (ART)	GATTUNGS- NAME	SYNONYME (GATTUNG)	RL	I	II	Großlandschaften (GL)					BEMER- KUNG	LEITZT- NACHW.	
						99			IIIa	IIIb	IV	V	Vla	Vlb		
5784	2668	abietella		Diorictria		*	*	*	*	*	*	*	*	*	*	
5727	2650	adephella		Scoto	Nephoterix	2	3	2	2	2	1	2	2	2		
5856	2732	advenella		Trachycera	Aurana	*	*	*	*	*	*	*	*	*	B 2.1	
6616	2504	aerealis		Panstegeia		1	-	-	1	-	-	-	-	-		
5811	2685	abenella		Hypochealca		3	3	3	1	3	V	V	V	V		
6091	2786	albatella		Phycitodes		2	2	1	1	1	1	3	2	2		
5676	2644	albicella		Salebriopsis		1	-	1	1	1	1	1	1	1	B 3.5	1973
6468	2482	albofascialis		Atralata		1	-	1	-	0	-	-	-	0		1971
6247	2355	alienellus		Crampus		0	-	-	0	-	-	-	-	-		
6377	2418	alpinella		Platytes		3	3	2	3	V	2	2	2	2		
6168	2434	ambiguatilis		Scoparia		*	*	*	*	*	*	*	*	*		
5848	2713	angustella		Nephoterix	Alispa	1	-	2	1	1	1	1	1	1	B 3.8	
5732	2661	argyrella		Selagia		1	-	-	1	1	-	-	-	-	B 2.1	
6367	2416	aridella		Pediastia		0	0	-	0	-	-	-	-	-		1968
6604	2490	aurata		Pyrausta		*	*	*	V	V	*	*	*	*		
6166	2435	basistrigalis		Scoparia		3	3	3	3	2	3	3	3	3		
5681	2695	betulae		Ortholepis	Metriostola	*	*	*	*	*	*	*	*	*		
6087	2782	binaevella		Phycitodes		1	-	0	0	-	1	-	-	1	B 4.4	
5873	2745	bistriatella		Apomyelois		1	1	-	1	1	1	-	1	-	B 2.1	
5668	2631	bistriga		Cryptoblabes		1	1	2	1	2	1	-	1	-		
6094	2787	bivella		Vitula		D	-	-	-	-	D	-	-	-		
5632	2613	caprealis		Aglossa		*	*	*	*	*	*	*	*	*		
6119	2798	caucella		Cadra		*	*	*	*	*	*	*	*	*	A 4	
5875	2746	ceratoniae		Apomyelois	Ectomyelois	0	0	0	0	-	-	-	-	0	A 4	
6376	2417	cerussella		Platytes		2	2	2	-	1	-	-	-	-	B 2.1	
6350	2410	chrysonuchella		Thisanotia		*	*	*	*	*	*	V	V	V		
6229	2346	cicatricella		Friedlanderia	Acigona	0	0	-	-	-	-	-	-	-	A 3	1863
6621	2539	ciliatilis		Nascia		1	1	-	-	-	-	-	-	-	1996	
6595	2503	cingulata		Pyrausta		0	0	0	-	-	-	-	-	0	1962	
5898	2737	circumvolvuta	cribrella	Myelois		V	V	V	V	*	V	V	3	3		
6170	2434	conicella		Scoparia		3	3	3	3	1	3	-	-	D		
5869	2722	consociella		Acrobasis		2	3	2	2	2	2	2	2	2	B 3.6	
6364	2415	contaminella		Pediastia		2	2	3	3	2	D	2	2	2		
6631	2528	coronata	sambucalis	Phlyctaenia		*	*	*	*	*	*	*	*	*		
5652	2592	costalis	fimbrialis	Hypopygia		V	*	*	*	2	2	2	*	*		
6348	2409	craterella		Chrysocrambus		0	0	0	-	-	-	-	-	-	A 3	1863
5673	2703	cristella		Trachonitis		0	-	-	0	-	-	-	-	-	A 3	1930
6652	2536	croccalis	hortuella	Ebulea		2	-	2	1	-	2	2	2	1	B 2.2+B 3.6	
6241	2350	culmella		Chrysoteuchia		*	*	*	*	*	*	*	*	*		
6257	2363	deliella		Agriphila		1	1	-	1	-	-	-	-	-	B 2.1	
6189	2450	deltuella	vandaliella	Eudonia		0	-	-	-	-	-	-	-	0	A 3	1930



KARA LERAUT	ARTNAME	SYNONYME (ART)	GATTUNGS-NAMEN	SYNONYME (GATTUNG)	RL	I	II	IIIa	IIIb	IV	V	Via	Vlb	BEMERKUNG	LEITZ-NACHW.
6446	2479	dentalis	Cynaeda		2	2	2	2	-	2	2	3	3		
6601	2496	despicata	Pyrausta		*	*	*	*	*	*	*	*	*		
5690	2706	dibutella	Pempeliella	Pempelia	1	1	1	1	-	2	1	1	1	B 2.1+B 2.2	
5980	2755	effractella	Eccopsis		1	-	1	-	-	-	-	-	-		
6112	2793	elutella	Ephestia		*	*	*	*	*	*	*	*	*		
6421	2426	ephemerella	Acentria		*	*	*	*	*	*	*	*	*		
6246	2354	ericella	Crambus		3	3	3	V	3	2	3	2	V		
6499	2472	extimalis	Evergestis		1	2	2	0	-	1	1	-	-	B 4.2	
6314	2396	falsella	Catoptria		*	*	*	*	*	*	*	*	*		
5627	2610	farnalis	Pyralis		*	*	*	*	*	*	*	*	*		
6352	2411	fascimella	Pediasia		1	2	1	2	1	1	-	-	-	B 2.1	
6531	2561	ferrugalis	Udea		M	M	M	M	M	M	M	M	M	A 9	
5661	2617	flammeatus	Endotricha		*	*	*	*	*	*	*	*	*		
6497	2469	forficatus	Evergestis		*	*	*	*	*	*	*	*	*		
6393	2423	forficella	Donacula	Schoenobius	2	-	2	2	3	2	-	-	1	B 1.5	
5766	2643	formosa	Pempelia	Salebria	3	2	3	3	3	2	2	3	3		
6306	2392	formidella	Catoptria		0	-	-	0	-	-	-	-	-		1970
6009	2765	fuliginosella	Euzophara		2	1	3	1	-	-	-	-	-	B 1.1+1.3	
6656	2533	funebnis	Anania		1	0	-	-	-	-	2	0	0	B 2.2	1993
5684	2696	fusca	Pyla		*	*	*	*	*	*	*	*	*		
6563	2538	fuscalis	Opsibotys		2	2	2	1	-	-	3	2	-		
6275	2374	geniculea	Agriphila		3	*	*	1	1	3	3	3	2		
6390	2422	gigantella	Schoenobius		1	1	-	1	1	1	-	-	-	B 1.5	
6619	2515	gibvata	Uresiphita		M	M	-	-	-	M	-	-	-		
5658	2601	glaucomatis	Orthopygia	Herculia	*	*	*	3	3	V	*	*	*		
5587	2620	griseola	Achroa		*	*	*	*	*	*	*	*	*		
5973	2754	grossulariella	Zophodia		1	-	1	0	-	0	2	-	-		
5582	2625	gulanis	Paralipsa		R	R	-	-	-	-	-	-	-		
6559	2553	hamalis	Udea		0	-	-	-	-	-	-	-	0	A 3	1930
6252	2358	hamella	Crambus		1	2	2	1	1	-	-	-	-	B 2.1	
6658	2526	hottulata	Eumypara		*	*	*	*	*	*	*	*	*		
5725	2649	hostilis	Scotoia	Nephopterix	1	1	1	1	1	1	-	-	-		
6661	2523	hyalinalis	Paralantia	Microstega	1	1	2	1	-	1	2	1	1	B 2.2	
6260	2366	inquinatella	Agriphila		*	*	*	*	*	*	*	*	*		
6537	2554	institalis	Udea		1	-	-	-	-	-	1	-	-		
6102	2788	interpunctella	Plodia		*	*	*	*	*	*	*	*	*		
6105	2789	kuehniella	Ephestia		*	*	*	*	*	*	*	*	*		
6180	2441	lacustrata	Dipleurina	Eudonia	*	*	*	*	*	*	*	*	*		
6188	2453	laetella	Eudonia		0	-	0	0	-	0	-	-	-	A 3	1955
6629	2527	lancealis	Perinophela		*	*	*	*	*	*	*	*	*		
6251	2357	lathonellus	Crambus		*	*	*	*	*	*	*	*	*		
6264	2369	latistria	Agriphila		3	V	V	V	3	3	2	3	2		

KARA LERAUT	ARTNAME	SYNONYME (ART)	SYNONYME (GATTUNG)	RL	I	II	IIIa	IIIb	IV	V	VIa	VIb	BEMERKUNG	LEITZ-NACHW.
6423	2462	lennata	Cataclysta	3	*	V	2	V	3	D	2	2		
5878	2729	leucarinella	Glyptocles	1	-	I	-	-	-	-	-	-		
5810	2686	lignella	Hypochalcia	1	-	I	-	0	-	-	-	-		
6500	2463	limbata	Evergestis	3	3	3	3	3	V	3	3	3		
6015	2767	lineana	Nyctegretis	1	-	I	0	-	I	-	I	-	B 4.4	
6123	2630	lotella	Anerastia	2	3	2	2	1	I	-	-	-	B 2.1	
6538	2540	lutealis	Udea	*	*	*	*	*	*	*	*	*		
6355	2413	luteella	Pediasia	0	-	-	-	-	0	-	-	-	A 3	1930
6322	2401	lythargyrella	Catoptria	2	2	2	2	1	-	-	-	-	B 2.1	
6304	2390	margaritella	Catoptria	*	*	V	V	*	V	*	*	*		
6086	2781	maritima	Phycitodes	1	1	1	1	-	I	-	-	-		
5860	2731	marmorea	Trachycera	3	3	V	2	2	*	3	V	B 3.6		
5589	2619	mellonella	Galleria	*	3	*	*	*	*	*	*	*		
6195	2451	mercurella	Eudonia	*	*	*	*	*	*	*	*	*		
6394	2424	micronella	Donacaula	1	1	1	-	1	-	-	2	2	B 1.5	1930
6182	2442	murana	Eudonia	0	-	-	-	-	0	-	-	-	A 3	1967
6299	2387	nytillella	Catoptria	0	-	0	-	-	-	-	-	-		
6079	2779	nebullella	Homooosoma	1	-	0	-	-	I	-	-	-		
6680	2591	memoralis	Agrotera	2	-	I	0	-	I	-	3	3	B 3.4+3.6	
6613	2501	nigrata	Pyrausta	3	3	3	3	-	3	-	-	3		
6082	2780	nimbella	Homooosoma	2	-	-	2	-	2	-	-	I		
6719	2566	noctuelle	Nomophila	M	M	M	M	M	M	M	M	M	A 9	
6649	2525	nubialis	Ostrinia	*	*	*	*	*	*	*	*	*		
6416	2458	nymphtaeta	Elophila	*	*	*	*	*	*	*	*	*		
5770	2640	obductella	Pempelia	1	1	1	1	-	2	-	1	1	B 2.1+B 2.3	
6057	2773	obliteella	Ancylostis	1	-	I	-	-	-	-	-	-		
6557	2545	olivialis	Udea	*	3	V	V	*	*	*	*	*		
5686	2709	ornatella	Pempeliella	1	-	I	1	-	1	-	1	1	B 2.3	
6283	2377	osthelderi	Catoptria	0	-	-	0	-	-	-	-	-		1967
6623	2517	palealis	Sitochroa	3	3	V	3	2	V	3	3	3		
6199	2440	pallida	Wittlesia	2	2	2	2	1	2	-	-	2	A 1	
6501	2471	pallidata	Evergestis	*	*	V	*	3	V	*	*	*		
6235	2348	paludella	Calamotropha	2	3	2	2	3	2	1	1	1	B 1.5	
5767	2636	palumbella	Pempelia	2	3	2	2	2	1	3	1	1	B 2.1	
6647	—	palustralis	Ostrinia	1	-	-	-	1	-	-	-	-	B 1.2+1.4	
6660	2522	pandalis	Paratalanta	0	-	-	0	-	-	-	-	-	A 3	1969
6113	2794	parastrella	Ephesia	*	*	-	-	-	-	-	-	-	A 4	
6243	2351	pasquella	Crambus	*	*	*	*	*	*	*	*	*		
6253	2360	perlella	Crambus	*	*	*	*	*	*	*	*	*		
6633	2529	perlucidalis	Phlyctaeonia	V	3	V	V	V	V	V	V	-	3	
6280	2375	permutatellus	Catoptria	*	*	*	*	*	*	*	*	*		
6222	2343	phragmitella	Chilo	3	3	3	3	3	2	2	3	3		

KARA LERAUT	ARTNAME	SYNONYME (ART)	GATTUNGS-NAMEN	SYNONYME (GATTUNG)	RL	I	II	IIIa	IIIb	IV	V	Via	Vib	BEMERKUNG	LEITZ-NACHW.
6301	pinella	pinetella	Catoptria		*	*	*	*	*	*	*	*	*		
5633	pingumalis	marmorella	Aglossa		*	*	*	*	*	*	*	*	*		
5993	pinguis		Euzophera		3	3	3	3	2	V	2	3	3		
6478	pollinalis		Titania		1	1	-	1	-	0	2	-	-	B 2.1+2.2	
6250	praetella		Crambus		*	*	*	*	3	3	V	*	*		
6541	prunalis		Udea		3	3	3	3	3	V	3	*	*	A 3	1930
6643	pulveralis		Psamnotis		0	-	1	-	0	-	-	0	-		
6700	punctalis		Dolichardhria		1	-	1	-	-	1	-	-	-		
5620	punctalis	angustalis	Synaphe		2	3	V	1	1	2	2	2	2	B 2.2	
6605	purpuralis		Pyrausta		*	V	*	V	V	*	*	*	*		
6172	pyralis	arundinata	Scoparia		*	*	*	*	*	*	*	*	*		
5854	repandana	tumidella	Conobathra	Acrobasis	*	3	*	*	V	*	*	*	*		
6682	reticulans	litterata	Diasemia		1	-	1	1	1	-	-	-	1	B 1.1+3.1	
5724	rhenella		Scoto		2	2	3	1	-	0	-	-	-		
5796	roborella	spissicella	Phycita		*	*	*	*	*	*	*	*	*		
6588	rubiginalis		Egymnorrhoe		1	-	-	-	-	1	-	-	-		
6667	ruralis		Pleuroptya	Haritala	*	*	*	*	*	*	*	*	*		
6090	saxicola		Phycitodes		1	-	1	-	-	0	-	-	-		
5782	schuetzeella		Dioryctria		*	V	*	*	*	*	*	*	*		
6266	selasella		Agriphila		2	2	1	2	3	2	-	0	2	B 1.4	
5751	senirubella		Oncocera		1	1	1	1	1	2	1	1	1	B 2.1+2.2	
6244	sivella		Crambus		1	-	0	1	1	-	0	-	-	B 1.4+2.1	1998
5679	similella		Elegia		1	-	1	1	-	1	-	-	-	B 3.4+3.5	
5783	simplicella	mutatella	Dioryctria	Microthrix	*	*	*	*	*	*	*	*	*		
—	simplicella <sup>b)</sup>		Dioryctria		1	-	-	1	-	1	-	-	-	B 2.1	
6072	sinuella		Homocosoma		0	-	0	-	-	-	-	-	-	A 3	1863
5569	sociella	colonella	Aphomia		*	*	*	*	*	*	*	*	*		
5735	spadicella		Selagia		2	0	-	2	2	1	-	1	2	B 2.1+2.2	
6630	stachydalis		Phlyctaeina		3	2	V	2	3	3	D	3	3		
6431	stagnata		Nymphula	Paraponyx	2	3	3	2	3	2	-	1	2	B 1.5	
6577	strictalis		Loxostege	Margaritella	M	M	M	M	M	M	M	M	M		
6267	stramineella		Agriphila		*	*	*	*	*	*	*	*	*		
6425	stratiotata	stratiotalis	Paraponyx		3	3	3	0	2	-	-	-	-	B 1.5	
5857	suavella		Trachycera	Aurana	1	1	2	0	1	1	2	-	D	B 3.6	
6165	subfusca		Scoparia		1	2	1	1	-	1	-	2	1		
5781	syllvestrella	splendidella	Dioryctria		2	2	0	1	2	2	D	1	2	B 3.7	
5986	terebrella		Assara	Cateremna	3	3	3	3	2	V	3	*	*	B 3.7	
6638	terrealis		Algedonia	Muturara	0	-	0	-	-	0	-	-	-	B 2.1	1973
5880	tetricella		Episcythrastris		1	-	-	1	1	-	-	-	-		
6258	tristella		Agriphila	Myelopsis	*	*	*	*	*	*	*	*	*		
6193	truncicolella		Eudonia		*	*	*	*	*	*	*	*	*		
5853	tumidana		Conobathra	Acrobasis	2	2	1	2	2	3	2	-	2	B 3.5	

KARA LERAUT	ARTNAME	SYNONYME (ART)	GATTUNGS-NAME	SYNONYME (GATTUNG)	RL	I	II	Großlandschaften (GL)			Vb	BEMERKUNG	LEIZI-NACHW.	
					99			IIIa	IIIb	IV	V	VIa		
6245	2353	uliginosellus	Crambus	scoticus	1	I	-	I	-	I	-	-	-	B 1.1+1.2
6690	2589	unionalis	Palpita		M	M	M	M	-	M	-	-	-	A 4
6655	2534	verbascalis	Anania		3	V	3	2	3	3	3	V	V	
6318	2400	verellus	Catoptria		0	-	-	0	-	-	-	-	-	A 3
6201	2454	wulfeniana	Heliothela	atralis	0	-	-	0	-	-	-	-	-	A 3
5574	2623	zelleri	Aphornia		2	2	-	-	-	-	-	-	-	B 2.1
5742	2697	zinkenella	Eitella		0	-	-	-	-	0	-	-	-	A 3

Spalte LERAUT = Nummer nach Leraut (1980)

Zur **Zeichenerklärung** vgl. im übrigen die Legende zu den Tabellen!

1) Anmerkungen:

Die Art *Dioryctria simplicella* lief vorher unter *Dioryctria mutata* Fuchs sowie der nach wie vor von vielen Autoren abgetrennten Art *Dioryctria simplicella* Heine-mann! In der Normenkultur von Karsholt & Razowski werden diese jetzt unter *Dioryctria simplicella* zusammengefasst. In der Roten Liste sollte der nun nicht mehr ge-sondert auftauchende „echte“ *D. simplicella*, ein Biotopspezialist mit tendenziell östlicher Verbreitung in Nordrhein-Westfalen, in kursiver Schreibweise aufgeführt wer-den.

## Literaturverzeichnis

Aus der großen Zahl der Veröffentlichungen über rheinische und westfälische Schmetterlinge kann hier nur eine kleine Auswahl genannt werden

### Faunistische Literatur (Kurzauswahl)

- ARBEITSGEMEINSCHAFT OSTWESTFÄLISCH-LIPPISCHER ENTOMOLOGEN (1994): Verzeichnis der Schmetterlinge (Lepidoptera) Ostwestfalen-Lippes (Reg.bez. Detmold) mit aktuellen Angaben zu ihrer Gefährdung (Rote Liste). - Mitt. ArbGem. ostwestf.-lipp. Ent. **10**, Beiheft 1, Bielefeld.
- BIESENBAUM., W. (1993): Pyralidae LATREILLE, 1809 - Unterfamilie Crambinae. - Die Lepidopterenfauna der Rheinlande und Westfalens, **2**, Leverkusen.
- DAHM, C., H. KNOPS & P. NETTELBECK (1930): Die Großschmetterlinge des linken Niederrheins. - Selbstverlag des Ent. Ver. Krefeld.
- GRABE, A. (1935/36): Zusammenstellung der von 1923 bis 1934 im Ruhrgebiet neu aufgefundenen Gross-Schmetterlingsarten. - Int. Ent. Z. **29**.
- GRABE, A. (1955): Die Kleinschmetterlinge des Ruhrgebietes. - Mitt. aus d. Ruhrlandmus. der Stadt Essen, **177**.
- HARKORT, W. (1975-1977): Schmetterlinge in Westfalen (Tagfalter, Spinner, Schwärmer). - Dortmund. Beitr. z. Landesk., Dortmund.
- HARKORT, W. & H. J. WEIGT (1967, 1968, 1969, 1971, 1974): Beobachtungen zur Schmetterlingsfauna im Raume Dortmund-Hagen-Iserlohn. - Dortmund. Beitr. z. Landesk., Dortmund.
- HARTWIEG, F. (1930): Die Schmetterlingsfauna des Landes Braunschweig und seiner Umgebung. - Frankfurt/M.
- HEMMEBACH, A. & U. BOSCH (1996): Checkliste der vom Niederrheinischen Tiefland bekannten Großschmetterlingsarten. - Selbstverlag, Krefeld.
- KINKLER, H. & W. SCHMITZ (1965, 1968, 1969, 1971): Die Schmetterlingsfauna des Eschweiler-Iversheimer Kalkgebietes unter besonderer Berücksichtigung des Kuttengerbes und des Tiesberges. - Nachrichtenbl. des Vereins Alter Münstereifler **40, 43, 44, 46**, Bad Münstereifel.
- KINKLER, H., W. SCHMITZ, F. NIPPEL & G. SWOBODA (1971-1992): Die Schmetterlinge des Bergischen Landes (Teile I - VII). - Jahresber. Naturw. Ver. Wuppertal, Wuppertal.
- KOLBE, W. & A. BRUNS (1988): Insekten und Spinnen in Land- und Gartenbau. - Pflanzenbau - Pflanzenschutz, H. **25**, Bonn.
- LANDESANSTALT FÜR ÖKOLOGIE (LÖLF) NRW (Hrsg.) (1986): Rote Liste der in Nordrhein-Westfalen gefährdeten Schmetterlinge (Stand Oktober 1986). - Schr.R. der LÖLF NRW **4**, 2.Fassung: 170-196.
- LANDESANSTALT FÜR ÖKOLOGIE (LÖBF/LAFAO) NRW (Hrsg.) (1997): Praxishandbuch Schmetterlingsschutz. - LÖBF-Reihe Artenschutz, Bd. **1**, 286 S.
- LENZEN, F. (1943): Nachweis der Großschmetterlinge der Umgebung von Bonn im Zusammenhang mit dem mittelrheinisch-westdeutschen Grenzgebiet. - Unveröffentlichtes Manuskript, Bonn.
- MÖRTTER, R. (1986): Die Makrolepidopterenfauna des Kottenforstes und ihre Entwicklung seit 1890. - Decheniana **139**, Bonn.
- MÜLLER, F. (1891): Verzeichnisse der Großschmetterlinge des Lippischen Faunengebietes. - Detmold.
- PÜNGELER, R. (1937): Verzeichnis der bisher in der Umgegend Aachens gefundenen Macro-Lepidoptera. - Deutsche Ent. Zeitschr. „Iris“, Dresden.
- RETZLAFF, H. (1973, 1975, 1981): Die Schmetterlinge von Ostwestfalen-Lippe (Tagfalter, Spinner und Schwärmer). - Ber. d.Naturw. Ver. Bielefeld.
- SPEYER, A. & A. SPEYER (1858): Die geographische Verbreitung der Schmetterlinge Deutschlands und der Schweiz.
- STAMM, K. (1981): Prodromus der Lepidopteren-Fauna der Rheinlande und Westfalens. - Selbstverlang, Solingen.
- STOLLWERCK, F. (1863): Die Lepidopteren-Fauna der Preussischen Rheinlande. - Verh. des naturhist. Ver. f. Rheinland und Westphalen, Bonn.
- UFFELN, K. (1908, 1914, 1917, 1924): Die Großschmetterlinge Westfalens. - Jahresb. Westf. Prov.-Ver. Wiss. u. Kunst, Münster.

- UFFELN, K.(1930, 1938): Die sogenannten „Kleinschmetterlinge“ (Microlepidoptera) Westfalens. - Abh. westf. Prov.-Mus. Naturk. Münster.
- WAGENER, S., H. KINKLER, S. LÖSER & K. REHNELT (1979): Rote Liste der in Nordrhein-Westfalen gefährdeten Großschmetterlinge (Macrolepidoptera). 2.Fassung. - Schr.R. der LÖLF NRW **4**: 51-67.
- WEIGT, H.-J., et. al.(1982, 1983, 1984, 1987): Lepidoptera Westfalica. - Abh. Westf. Mus. Naturk. Münster. (hier weitere Literaturangaben.)
- WEYMER, G. (1878): Macrolepidopteren der Umgegend von Elberfeld. - Jahresber. des naturwiss. Ver. in Elberfeld **5**, Elberfeld.
- WIPKING, W., M. FORST, P. KUHNA, O. SCHMITZ, W. SCHMITZ & J. RODENKIRCHEN (1992, 1998): Untersuchungen zur Großschmetterlingsfauna der Großstadt Köln (Insecta: Lepidoptera). - in: HOFFMANN, H.-J. & W. WIPKING (Hrsg): Beiträge zur Insekten- und Spinnenfauna der Großstadt Köln. - Decheniana Beih. **31** u. **35**, Bonn.
- ZIELASKOWSKI, H. (1951): Die Großschmetterlinge des Ruhrgebietes. - Mitt. aus d. Ruhrlandmus. d. Stadt Essen, **176**.

### **Zeitschriften (Auswahl)**

Abh. Westf. Museum Naturkunde, Münster • Atalanta • Berichte des naturwissenschaftlichen Vereins Bielefeld • Decheniana, Bonn • Die Lepidopterenfauna der Rheinlande und Westfalens • Dortmunder Beiträge zur Landeskunde • Entomologische Rundschau • Entomologische Zeitschrift • Internationale Entomologische Zeitschrift • Jahresber. Naturwiss. Ver. Wuppertal • Melanargia - Zeitschr. d. Arbeitsgem. rhein.-westf. Lepidopterologen e.V. • Mitt. der Arbeitsgem. rhein.-westf. Lepidopterologen, Düsseldorf. • Mitt. der Arbeitsgem. ostwestf.-lipp. Ent., Bielefeld • Mitt. der westf. Ent., Bochum • Natur am Niederrhein • Natur und Heimat • Verh. naturhist. Ver. preuss. Rheinlande u. Westfalens • Zeitschrift für Lepidopterologie, Krefeld.

### **Bestimmungs- und Taxonomie-Literatur**

- FORSTER, W. & TH. A. WOHLFAHRT (1956-1981): Die Schmetterlinge Mitteleuropas. - 5 Bde., Stuttgart.
- KARSHOLT, O. & J. RAZOWSKI (1996): The Lepidoptera of Europe. - A Distributional Checklist. - Apollo Books, Stenstrup.
- KOCH, M. (1988): Wir bestimmen Schmetterlinge. - Ausg. in einem Bd., 792 S., Neumann-Verlag, Leipzig u. Radebeul.
- LERAUT, P. (1980): Liste systematique et synonymique des Lepidoptères de France, Belgique et Corse. - Alexanor, Paris

**Anschriften der Verfasser:**

Hans Dudler  
Krentrufer Str. 40a  
33818 Leopoldshöhe

Helmut Kinkler  
Schellingstraße 2  
51377 Leverkusen

Rainer Lechner  
Lutherstraße 76  
41466 Neuss

Hans Retzlaff  
Thusneldastr. 53  
32791 Lage

Willibald Schmitz  
Mutzer Heide 29  
51467 Bergisch-Gladbach

Heinz Schumacher  
Gießelbach 6e  
53809 Ruppichteroth